



02004231004030040



5817

ΕΦΗΜΕΡΙΣ ΤΗΣ ΚΥΒΕΡΝΗΣΕΩΣ

ΤΗΣ ΕΛΛΗΝΙΚΗΣ ΔΗΜΟΚΡΑΤΙΑΣ

ΤΕΥΧΟΣ ΔΕΥΤΕΡΟ

Αρ. Φύλλου 423

10 Απριλίου 2003

ΑΠΟΦΑΣΕΙΣ

Αριθ. 1299

Έγκριση του από 7.4.2003 Γενικού Σχεδίου Πολιτικής Προστασίας με τη συνθηματική λέξη «ΞΕΝΟΚΡΑΤΗΣ».

Ο ΥΠΟΥΡΓΟΣ
ΕΣΩΤΕΡΙΚΩΝ, ΔΗΜΟΣΙΑΣ ΔΙΟΙΚΗΣΗΣ
ΚΑΙ ΑΠΟΚΕΝΤΡΩΣΗΣ

Έχοντας υπόψη:

Τις διατάξεις της παρ. 1 του άρθρου 17 του Ν. 3013/2002 (ΦΕΚ 102 Α) «Αναβάθμιση της Πολιτικής Προστασίας και λοιπές διατάξεις», αποφασίζουμε:

Ι. Εγκρίνουμε το από 7 Απριλίου 2003 Γενικό Σχέδιο Πολιτικής Προστασίας, με τη συνθηματική λέξη «ΞΕΝΟΚΡΑΤΗΣ», μαζί με τα προσαρτημένα σ' αυτό παραρτήματα - προσθήκες, το οποίο ενσωματώνεται στην παρούσα ως εξής:

ΓΕΝΙΚΟ ΣΧΕΔΙΟ ΠΟΛΙΤΙΚΗΣ ΠΡΟΣΤΑΣΙΑΣ

Συνθηματική λέξη: «ΞΕΝΟΚΡΑΤΗΣ»

1. ΣΚΟΠΟΣ ΣΧΕΔΙΟΥ

Με το σχέδιο αυτό επιδιώκεται η διαμόρφωση ενός συστήματος αποτελεσματικής αντιμετώπισης καταστροφικών φαινομένων και ως εκ τούτου, στα πλαίσια του δυνατού, της προστασίας της ζωής, της υγείας και της περιουσίας των πολιτών και προστασία του φυσικού περιβάλλοντος. Πλέον συγκεκριμένα:

1. Προσδιορίζονται οι εμπλεκόμενες υπηρεσίες και φορείς καθώς και τα όργανα που διευθύνουν και συντονίζουν τις επιχειρησιακές δυνάμεις σε όλα τα επίπεδα.

2. Παρέχονται ουσιώδη στοιχεία στις αρμόδιες υπηρεσίες για την εκτίμηση καταστάσεων, αξιολόγηση κινδύνων, επισήμανση ευπαθών χώρων και ακολούθως εκπόνηση ειδικών σχεδίων στα πλαίσια του βασικού σχεδίου «ΞΕΝΟΚΡΑΤΗΣ» προς αντιμετώπιση των, κατά περίπτωση, κινδύνων.

3. Δίδονται κατευθυντήριες γραμμές για την χάραξη στρατηγικών και τακτικών, την ορθή οργάνωση και εξοπλισμό των υπηρεσιών και διαμόρφωση επιχειρησιακής φιλοσοφίας, για την έγκαιρη κινητοποίηση, δραστηριοποίηση, διεύθυνση και συντονισμό του ανθρωπίνου δυναμικού και μέσων.

4. Προβλέπεται η δημιουργία δυνατοτήτων διοικητικής

μέριμνας για την αντιμετώπιση προβλημάτων τόσο των επιχειρησιακών δυνάμεων, όσο και των πληγέντων πολιτών.

5. Τέλος, προβλέπεται η δημιουργία συστήματος επικοινωνίας και ροής πληροφοριών μεταξύ όλων των εμπλεκόμενων υπηρεσιών και παραγόντων στη διαχείριση των κρίσεων.

2. ΕΝΝΟΙΕΣ – ΟΡΙΣΜΟΙ ΔΥΝΑΜΙΚΟ ΚΑΙ ΜΕΣΑ ΠΟΛΙΤΙΚΗΣ ΠΡΟΣΤΑΣΙΑΣ

Α. ΕΝΝΟΙΕΣ – ΟΡΙΣΜΟΙ

1. **Καταστροφή** νοείται κάθε ταχείας ή βραδείας εξέλιξης φυσικό φαινόμενο ή τεχνολογικό συμβάν στο χερσαίο, θαλάσσιο και εναέριο χώρο, το οποίο προκαλεί εκτεταμένες δυσμενείς επιπτώσεις στον άνθρωπο, καθώς και στο ανθρωπογενές ή φυσικό περιβάλλον.

2. **Η ένταση** της καταστροφής καθορίζεται από το μέγεθος των απωλειών ή ζημιών που αφορούν στη ζωή, στην υγεία και στην περιουσία των πολιτών, στα αγαθά, στις παραγωγικές πηγές και στις υποδομές.

3. **Κίνδυνος** νοείται η πιθανότητα εκδήλωσης ενός φυσικού φαινομένου ή τεχνολογικού συμβάντος ή και λοιπών καταστροφών σε συνδυασμό με την ένταση των καταστροφών, που μπορεί να προκληθούν στους πολίτες, στα αγαθά, στις πλουτοπαραγωγικές πηγές και στις υποδομές μιας περιοχής.

4. **Γενική Καταστροφή** νοείται η καταστροφή που εκτείνεται σε περισσότερες από τρεις περιφέρειες της χώρας.

5. **Περιφερειακή καταστροφή μικρής έντασης** νοείται αυτή για την αντιμετώπιση της οποίας αρκεί το δυναμικό και τα μέσα πολιτικής προστασίας της περιφέρειας.

6. **Περιφερειακή καταστροφή μεγάλης έντασης** νοείται αυτή για την αντιμετώπιση της οποίας απαιτείται η διάθεση δυναμικού και μέσων πολιτικής προστασίας και από άλλες περιφέρειες ή και από κεντρικές υπηρεσίες και φορείς.

7. **Τοπική καταστροφή μικρής έντασης** νοείται αυτή για την αντιμετώπιση της οποίας αρκεί το δυναμικό και τα μέσα πολιτικής προστασίας σε επίπεδο νομού.

8. **Τοπική καταστροφή μεγάλης έντασης** νοείται αυτή για την αντιμετώπιση της οποίας απαιτείται η διάθεση δυναμικού και μέσων πολιτικής προστασίας και από άλλους νομούς, περιφέρειες ή και από κεντρικές υπηρεσίες και φορείς.

9. **Κατάσταση κινητοποίησης πολιτικής προστασίας** είναι η ενεργοποίηση και η κλιμάκωση της δράσης του δυναμικού και των μέσων πολιτικής προστασίας σε κεντρικό,

περιφερειακό και τοπικό επίπεδο, για τους σκοπούς της πολιτικής προστασίας και ειδικότερα για την αντιμετώπιση έκτακτων αναγκών από καταστροφές ή και για τον έλεγχο και περιορισμό των δυσμενών επιπτώσεων, που σχετίζονται με τους αντίστοιχους κινδύνους. Η κατάσταση κινητοποίησης πολιτικής προστασίας διακρίνεται σε:

α. **Κατάσταση ετοιμότητας πολιτικής προστασίας**, λόγω τεκμηριωμένου κινδύνου, στην οποία περιλαμβάνεται η κλιμάκωση της ετοιμότητας του δυναμικού και των μέσων πολιτικής προστασίας, κατά την εξειδίκευση που γίνεται στο σχεδιασμό ετοιμότητας.

β. **Κατάσταση έκτακτης ανάγκης πολιτικής προστασίας** στην οποία περιλαμβάνεται η κατάσταση, που σχετίζεται με συγκεκριμένη καταστροφή, για την αντιμετώπιση της οποίας απαιτείται:

(1). Ειδικός συντονισμός από τη Γενική Γραμματεία Πολιτικής Προστασίας του δυναμικού και των μέσων των υπηρεσιών και των φορέων, που αναλαμβάνουν δράση σε κεντρικό, περιφερειακό και τοπικό επίπεδο, και

(2). Κινητοποίηση δυναμικού και μέσων επιπλέον του διατιθεμένου υπό κανονικές συνθήκες.

Β. ΔΥΝΑΜΙΚΟ ΚΑΙ ΜΕΣΑ ΠΟΛΙΤΙΚΗΣ ΠΡΟΣΤΑΣΙΑΣ

Στο δυναμικό και στα μέσα Πολιτικής Προστασίας περιλαμβάνονται:

1. Ειδικευμένα στελέχη πολιτικής προστασίας σε κεντρικό, περιφερειακό και τοπικό επίπεδο, στα οποία ανατίθεται η επίβλεψη εκπόνησης και εφαρμογής των σχεδίων, προγραμμάτων και μέτρων πολιτικής προστασίας, καθώς και ο συντονισμός των αναγκαίων ενεργειών.

2. Το σύνολο των κρατικών υπηρεσιών, οι υπηρεσίες των οργανισμών τοπικής αυτοδιοίκησης και των οργανισμών κοινής ωφέλειας, που είναι υπεύθυνες σε επιχειρησιακό επίπεδο για τις επί μέρους δράσεις πολιτικής προστασίας και κυρίως για την ετοιμότητα και την αντιμετώπιση των καταστροφών (όπως Πυροσβεστικό Σώμα, Λιμενικό Σώμα, Ελληνική Αστυνομία, Εθνικό Κέντρο Άμεσης Βοήθειας, Ένοπλες Δυνάμεις, Οργανισμός Αντισεισμικού Σχεδιασμού & Προστασίας, υπηρεσίες της Περιφέρειας, της Νομαρχιακής Αυτοδιοίκησης και των πρωτοβάθμιων Ο.Τ.Α., Δ.Ε.Η., Ο.Τ.Ε., Ε.Υ.Δ.Α.Π., Δ.Ε.Π.Α, Ε.Μ.Υ.).

3. Οι εθελοντικές οργανώσεις πολιτικής προστασίας, καθώς και οι ειδικευμένοι εθελοντές πολιτικής προστασίας, σε κεντρικό, περιφερειακό και τοπικό επίπεδο, που εντάσσονται στο σχεδιασμό της Γενικής Γραμματείας Πολιτικής Προστασίας και αναλαμβάνουν την υποστήριξη σχεδίων και δράσεων πρόληψης και αποκατάστασης, καθώς και δράσεις ετοιμότητας και αντιμετώπισης καταστροφών.

Γ. ΕΠΙΣΤΗΜΟΝΙΚΗ – ΕΠΙΧΕΙΡΗΣΙΑΚΗ ΟΡΟΛΟΓΙΑ

Η επιστημονική και επιχειρησιακή ορολογία κατά καταστροφικό φαινόμενο φαίνεται στο ΠΑΡΑΡΤΗΜΑ «Β».

3. ΒΑΣΙΚΕΣ ΑΠΑΙΤΗΣΕΙΣ ΣΧΕΔΙΑΣΗΣ

Προκειμένου το σχέδιο «ΞΕΝΟΚΡΑΤΗΣ», να αποτελέσει βάση σχεδίασης και ενεργείας του κρατικού μηχανισμού προς αντιμετώπιση καταστροφικών φαινομένων, κρίνεται σκόπιμο κατά τη σχεδίαση να ληφθούν υπόψη, πέραν των άλλων οι παρακάτω απαιτήσεις.

1. Προσδιορισμού υπευθύνων για σχεδίαση κατά περίπτωση.

2. Καθορισμού των συνεργαζόμενων υπηρεσιών και φορέων και του είδους της μεταξύ τους συνεργασίας.

3. Αξιολόγησης των κινδύνων και χαρτογράφησης ευ-

παθών περιοχών με σκοπό την πληρέστερη σχεδίαση και αποτελεσματικότερη δράση των αρμοδίων υπηρεσιών.

4. Παροχής οδηγιών σχεδίασης και ενεργείας στα υφιστάμενα κλιμάκια.

5. Καθορισμού ρόλων και ευθυνών ανά καταστροφικό φαινόμενο, των εμπλεκόμενων στην εν γένει διαχείριση κρίσεων.

6. Δημιουργίας συστήματος επικοινωνίας για συνεννόηση μεταξύ των εμπλεκόμενων στην αντιμετώπιση των έκτακτων αναγκών.

7. Συλλογής, επεξεργασίας και εκμεταλλεύσεως πληροφοριών μέσω δικτύων καλώς λειτουργούντων σε όλα τα επίπεδα.

8. Δημιουργίας ενιαίου συστήματος προειδοποίησης, ενεργειών και αναφορών.

9. Προσδιορισμού των αναγκών σε ανθρώπινο δυναμικό και υλικοτεχνικά μέσα.

10. Ενημέρωσης του πληθυσμού όπου και όταν ενδείκνυται για την αυτοπροστασία του και επιβοήθηση του έργου του κράτους και ακόμη ψυχολογικής υποστήριξης αυτού για διατήρηση του ηθικού του και αποφυγή πανικού.

11. Πρόβλεψης υπάρξεως δυνατοτήτων διοικητικής μέριμνας για τη στήριξη του έργου των επιχειρησιακών δυνάμεων και παροχή αρωγής στους πληγέντες.

12. Πρόβλεψης εναλλακτικών μορφών ενεργείας για την συνέχιση λειτουργίας βασικών συστημάτων εφαρμογής του σχεδίου.

13. Επιλογής χώρων και ανάπτυξης υποδομών ικανών για την υποδοχή και διαβίωση των πληγέντων.

Μέριμνας ορθής χρήσης υδατικών πόρων σε περίπτωση σχετικών αναγκών.

15. Μέριμνας πρόληψης, περιστολής και θεραπείας όσο γίνεται των βλαπτικών συνεπειών των κινδύνων επί των ανθρώπων και του περιβάλλοντος.

16. Αντιμετώπισης μεγάλης εκτάσεως ατυχημάτων κάθε είδους.

17. Πρόβλεψης μεταφοράς υλικών και μέσων αντιμετώπισης καταστροφικών φαινομένων και υποστήριξης πληγέντων, σε συνάρτηση με τις δυνατότητες και ιδιαιτερότητες κάθε περιοχής.

18. Προμήθειας φαρμακευτικού υλικού (εμβολίων, ορών κ.λπ.) για αντιμετώπιση περιστατικών βιτρομοκρατίας.

19. Πρόβλεψης του αναγκαιούτος εξοπλισμού και μέσων για την αντιμετώπιση ΠΡΒΧ απειλών (βιτρομοκρατίας).

20. Πρόβλεψης αποτελεσματικού ελέγχου – απομόνωσης περιοχών.

21. Πρόβλεψης για ύπαρξη αρμοδίου οργάνου στον τόπο της καταστροφής για τοπική εκτίμηση, ταχεία, τεκμηριωμένη και αντικειμενική ενημέρωση της Κεντρικής εξουσίας, της πραγματικής «εικόνας» του μεγέθους της καταστροφής.

22. Πρόβλεψης σχετικών κονδυλίων και διαδικασιών άμεσης χορήγησης οικονομικής βοήθειας.

23. Πρόβλεψης για την συνδρομή των Εθελοντικών Οργανώσεων στη φάση της επέμβασης, σύμφωνα με την ισχύουσα νομοθεσία.

24. Αξιοποίησης σημαντικών στοιχείων, εμπειριών και πληροφοριών που περιέχονται σε ιστορικά και στατιστικά αρχεία καθώς και των συμπερασμάτων που προκύπτουν από τις προσομοιώσεις και τις ασκήσεις προσαρμοσμένων σεναρίων.

25. Άμεσης εκδήλωσης της πρόνοιας του Κράτους για

αποκατάσταση ζημιών και παροχή αρωγής στους πληγέντες.

Συντονιστικές Οδηγίες

1. Τα Υπουργεία, οι Περιφέρειες και οι Νομαρχίες, συντάσσουν βάση του γενικού σχεδίου «ΞΕΝΟΚΡΑΤΗΣ», τα επί μέρους ειδικά σχέδια για την αντιμετώπιση των καταστροφικών φαινομένων με συντονιστή στη σχεδίαση τη Γενική Γραμματεία Πολιτικής Προστασίας.

2. Τα συντασσόμενα ανά φορέα ειδικά σχέδια, προ της αποστολής στη ΓΓΠΠ για έγκριση, να ελέγχονται για την πληρότητά τους από τις προϊστάμενες υπηρεσίες.

3. Μετά την έγκριση, από τη Γενική Γραμματεία Πολιτικής Προστασίας, τα σχέδια καθίστανται εκτελεστά και κοινοποιούνται, με μέριμνα των συντακτών, σε όλους τους εμπλεκόμενους υπόχρεους για σχεδίαση φορείς προκειμένου να εναρμονίσουν τα συντασσόμενα από αυτούς σχέδια.

4. Ιδρύονται, οργανώνονται και εξοπλίζονται κέντρα επιχειρήσεων, όπου από τον νόμο προβλέπονται για την αποτελεσματικότερη δραστηριοποίηση και συντονισμό των εμπλεκόμενων δυνάμεων. Τα κέντρα πρέπει να είναι συνδεδεμένα μεταξύ τους και επιπλέον να έχουν τον απαιτούμενο υλικοτεχνικό εξοπλισμό για την ολοκλήρωση της αποστολής τους.

5. Τα σχέδια να είναι προσαρμοσμένα στα κατά περίπτωση πραγματικά περιστατικά, να έχουν προβλεπτικότητα και ελαστικότητα στην εφαρμογή και να συμβάλλουν σημαντικά στην αντιμετώπιση των καταστάσεων.

6. Τα κείμενα των σχεδίων δεν είναι και δεν πρέπει να θεωρούνται ως τελικά, αλλά ως υποκείμενα σε αναθεώρηση ανάλογα με τις κατά περίπτωση απαιτήσεις και την οργανωτική δομή της δημόσιας διοίκησης.

7. Για την υποστήριξη των σχεδίων επιβάλλεται και η εκπαίδευση των στελεχών, η ενημέρωση του πληθυσμού όπου αυτή απαιτείται και η πραγματοποίηση ασκήσεων για περισσότερη εξοικείωση με τις προς εκτέλεση αποστολές.

8. Κατά την εκπόνηση των σχεδίων να λαμβάνονται υπόψη όλα τα στοιχεία, τα οποία αναφέρονται στις εθελοντικές οργανώσεις και τους ειδικευμένους εθελοντές Πολιτικής Προστασίας για την υποβοήθηση στο έργο της πολιτείας.

9. Κατά τη σχεδίαση να προβλέπονται μέτρα ορθής εκτιμήσεως των αναγκών ειδών βοήθειας προς τους πληγέντες, καταγραφής αυτών και ορθολογικής διαχείρισής τους.

10. Πρόνοια κατά τη σχεδίαση να λαμβάνεται και για την πρόληψη των ατυχημάτων των επιχειρησιακών δυνάμεων.

11. Το διεθνές σήμα πολιτικής προστασίας που φέρουν οι εμπλεκόμενες δυνάμεις εμφανίζεται στο ΠΑΡΑΡΤΗΜΑ «Ζ».

4. ΣΥΣΤΗΜΑ ΚΙΝΗΤΟΠΟΙΗΣΗΣ ΠΟΛΙΤΙΚΗΣ ΠΡΟΣΤΑΣΙΑΣ

Για την κινητοποίηση του δυναμικού της Πολιτικής Προστασίας απαιτείται η δημιουργία ενός συστήματος ενεργειών σε τέσσερις (4) ΦΑΣΕΙΣ:

- 1. ΦΑΣΗ 1 -Συνήθης ετοιμότητα (Κωδικός Σ)**
- 2. ΦΑΣΗ 2-Αυξημένη ετοιμότητα (Κωδικός Α)**
- 3. ΦΑΣΗ 3- Άμεση Κινητοποίηση-Επέμβαση (Κωδικός Ε)**
- 4. ΦΑΣΗ 4-Αποκατάσταση -Αρωγή**

ΦΑΣΗ 1^η ΣΥΝΗΘΗΣ ΕΤΟΙΜΟΤΗΤΑ (Σ)

Η φάση αυτή, περιλαμβάνει μέτρα και ενέργειες του Κρατικού μηχανισμού, που συμβάλλουν στην προετοιμασία του για τα επόμενα στάδια ενεργειών. Ειδικότερα αξιολογούνται τα πρώτα στοιχεία και πληροφορίες που

αναφέρονται στην εμφάνιση ή επικείμενο ερχομό καταστροφικών φαινομένων για το σχηματισμό βάσιμης εκτίμησης της καταστροφής. Τίθεται σε εφαρμογή το σύστημα επικοινωνίας και ροής πληροφοριών για την συνεννόηση μεταξύ των εμπλεκόμενων και λήψη αποφάσεων. Καταγράφονται τα μέσα πολιτικής προστασίας και ελέγχεται η επάρκεια και καταλληλότητα αυτών. Γίνονται προπαρασκευαστικές πράξεις και προϊδεάζονται επί του θέματος τα κλιμάκια της πολιτικής προστασίας.

ΦΑΣΗ 2^η ΑΥΞΗΜΕΝΗ ΕΤΟΙΜΟΤΗΤΑ (Α)

Εάν από την συναξιολόγηση των πληροφοριών δίδεται σχεδόν η βεβαιότητα, ότι επίκειται καταστροφικά φαινόμενα, πέραν των ενεργειών της φάσης 1, γίνεται ευρύτερη κινητοποίηση του μηχανισμού πολιτικής προστασίας σε όλα τα επίπεδα. Συνέρχονται τα επιτελικά και επιχειρησιακά όργανα και διατελούν σε πλήρη ετοιμότητα, για την εκτέλεση της αποστολής τους, λαμβανομένων και προληπτικών μέτρων, όπου αυτό κρίνεται σκόπιμο.

ΦΑΣΗ 3^η ΑΜΕΣΗ ΚΙΝΗΤΟΠΟΙΗΣΗ -ΕΠΕΜΒΑΣΗ(Ε)

Συνέχεια των προαναφερομένων και άλλων μέτρων, στη φάση αυτή γίνεται πλέον κινητοποίηση και δραστηριοποίηση όλου του συστήματος πολιτικής προστασίας προς αντιμετώπιση των καταστροφικών φαινομένων.

Οι επιχειρησιακές δυνάμεις συνεργαζόμενες και συντονιζόμενες ευρίσκονται σε πλήρη δράση. Το ανθρώπινο δυναμικό και τα υλικοτεχνικά μέσα αξιοποιούνται κατά τον καλύτερο τρόπο. Όπου κρίνεται σκόπιμο, ενημερώνονται και οι πολίτες για την λήψη μέτρων αυτοπροστασίας, συνδρομή και διευκόλυνσης του έργου του κράτους. Το σύστημα επικοινωνιών, ευρίσκεται σε πλήρη λειτουργία και οι υπηρεσίες διοικητικής μέριμνας είναι σε ετοιμότητα για τη στήριξη του επιχειρησιακού έργου και άμεσης επίλυσης προβλημάτων των πληγέντων.

ΦΑΣΗ 4^η ΑΠΟΚΑΤΑΣΤΑΣΗ-ΑΡΩΓΗ

Γίνεται εκτίμηση ζημιών, εκτίμηση της καταστάσεως, γενικώς από ειδικούς και αρμοδίους και ακολούθως παρέχεται άμεση αρωγή στους πληγέντες, λαμβάνονται αποφάσεις και μέτρα για την αποκατάσταση των ζημιών και μη επανάληψη φαινομένων δυνάμενων να προληφθούν.

5. ΣΤΡΑΤΗΓΙΚΗ ΚΑΙ ΤΑΚΤΙΚΗ ΟΡΓΑΝΩΣΕΩΣ – ΕΠΙΧΕΙΡΗΣΙΑΚΗ ΦΙΛΟΣΟΦΙΑ ΕΜΠΛΕΚΟΜΕΝΩΝ ΦΟΡΕΩΝ

Όλα τα Υπουργεία

1. Καταρτίζουν τα Ειδικά Σχέδια της αρμοδιότητός τους, που καθορίζονται στο ΠΑΡΑΡΤΗΜΑ «Α» και διαβιβάζουν αυτά στο Υπουργείο Εσωτερικών Δημόσιας Διοίκησης και Αποκέντρωσης/Γενική Γραμματεία Πολιτικής Προστασίας για τελική έγκριση.

2. Διαβιβάζουν μετά την τελική έγκριση τα καταρτισθέντα σχέδια στις Περιφέρειες και τις Νομαρχίες της χώρας, προκειμένου να καταρτίσουν τα δικά τους σχέδια.

3. Αξιολογούν τους κινδύνους από φυσικές- τεχνολογικές και λοιπές καταστροφές που απειλούν τις περιοχές της χώρας.

4. Προσδιορίζουν τους επιδιωκόμενους αντικειμενικούς σκοπούς κατά περίπτωση επικινδύνων φαινομένων.

5. Χαράσσουν την απαιτούμενη στρατηγική για την επιτυχία των σκοπών και τακτικές για την εφαρμογή της στρατηγικής.

6. Ενσωματώνουν την πολιτική του Κράτους στα επίπεδα σχεδιασμού, διεύθυνσας κρίσεων και εφαρμογής των αποφάσεων και σχεδίων στην περιοχή των επιχειρήσεων.

7. Εξασφαλίζουν την συνέχιση των Κυβερνητικών Υπηρεσιών στην αντιμετώπιση των κρίσεων με τη δημιουργία συστήματος αντιμετώπισης των φαινομένων αυτών και τη χρησιμοποίηση σεναρίων για την ανεύρεση λύσεων.

8. Καθορίζουν τις εμπλεκόμενες Υπηρεσίες στο όλο σύστημα αντιμετώπισης των επικινδύνων φαινομένων σε όλα τα επίπεδα και ιδίως στα:

α. Επιτελικό, όπου λαμβάνονται πολιτικής φύσεως αποφάσεις.

β. Διευθύνσας κρίσεων, απ' όπου διευθύνονται και συντονίζονται οι ενέργειες των μονάδων επιχειρήσεων και διαβιβάζονται πληροφορίες στα Επιτελικά Όργανα για λήψη αποφάσεων.

γ. Εκτελεστικό – Επιχειρησιακό, το οποίο έχει την ευθύνη εφαρμογής των αποφάσεων των επιτελικών οργάνων και του σχεδίου στο χώρο των επικινδύνων φαινομένων και την ευθύνη συλλογής, ανάλυσης και αξιοποίησης των πληροφοριών.

9. Συγκροτούν συντονιστικά όργανα σύμφωνα με την ισχύουσα νομοθεσία.

10. Καθορίζουν την επιχειρησιακή φιλοσοφία κατά τομείς ευθύνης και δράσης, καθώς και τις διοικητικές διαδικασίες.

11. Οργανώνουν και χρησιμοποιούν τους διευθύνοντες τις κρίσεις κατά τον καλύτερο δυνατό τρόπο, με προϋποθέσεις εναλλακτικών λύσεων, κατά την αντιμετώπιση πρακτικών προβλημάτων.

12. Επισημαίνουν τα αδύνατα και δυνατά σημεία των επιχειρησιακών διαδικασιών των Υπηρεσιών, της Οργανωτικής τους διαρθρώσεως, της χρησιμοποίησεως των μέσων που διαθέτουν και των μεταξύ τους επικοινωνιών.

13. Διατυπώνουν τα σχέδιά τους κατά τέτοιο τρόπο, ώστε να εκφράζουν τις γενικές αρχές διαχειρίσεως κρίσεων και να παρέχουν λεπτομερή μνημόνια ενεργειών των μονάδων επιχειρήσεων.

14. Αναλύουν:

α. Τις βασικές απαιτήσεις Σχεδίασης του παρόντος σχεδίου, κατά το μέτρο που τους αφορούν και εκδίδουν ειδικές όπου απαιτείται απαιτήσεις σχεδίασης προς τα υφιστάμενά τους κλιμάκια.

β. Τις ενδεικτικά αναφερόμενες στην αρμοδιότητά τους αποστολές, προς διευκόλυνση των υφισταμένων κλιμακίων στη διαμόρφωση της επιχειρησιακής τους φιλοσοφίας. Είναι αυτονόητο ότι για την καλύτερη σχεδίαση και ενέργεια των εκτελεστικών κλιμακίων απαιτούνται λεπτομερέστερες οδηγίες.

15. Τα συγκροτούντα τη διυπουργική επιτροπή εθνικού σχεδιασμού Υπουργεία (άρθρο 4, Ν. 3013/2002) εγκρίνουν τον ετήσιο σχεδιασμό Πολιτικής Προστασίας της χώρας.

16. Εισηγούνται στο Υπουργείο Εσωτερικών Δημόσιας Διοίκησης και Αποκέντρωσης/Γενική Γραμματεία Πολιτικής Προστασίας, ρυθμίσεις για την αντιμετώπιση δυσχερειών και προβλημάτων που ενδέχεται να προκύψουν είτε κατά την αρχική σχεδίαση, είτε σε μεταγενέστερο χρόνο.

17. Εκδίδουν όταν απαιτείται, διοικητικές πράξεις προκειμένου να επιλυθούν προβλήματα εφαρμογής των σχεδίων τους.

18. Συνεργάζονται, όπου από τις περιστάσεις απαιτείται, μεταξύ τους για την ευστοχότερη σχεδίαση και αντιμετώπιση των καταστροφικών φαινομένων.

19. Διαχειρίζονται κατά λόγον αρμοδιότητος και ανάγκης τους υδατικούς πόρους της χώρας, σε περιπτώσεις εκτάκτων αναγκών, αναλόγως αρμοδιότητος των Υπουργείων στη χρήση των υδατικών πόρων.

20. Τηρούν ενημερωμένα στοιχεία του δυναμικού τους (προσωπικό και μέσα) και μεριμνούν για την ετοιμότητα και καταλληλότητα αυτών για αποτελεσματική χρησιμοποίηση.

Υπουργείο Οικονομίας & Οικονομικών

1. Διαθέτει, με βάση τις δυνατότητες του κρατικού προϋπολογισμού, τις απαιτούμενες πιστώσεις και σύμφωνα με τον εθνικό σχεδιασμό πολιτικής προστασίας, στα εμπλεκόμενα Υπουργεία για την αντιμετώπιση καταστροφικών φαινομένων και αρμόδια κατά περίπτωση, για την αποκατάσταση ζημιών και παροχή βοήθειας στους πληγέντες.

2. Μεριμνά για την ύπαρξη αποθεματικού κονδυλίου στον προϋπολογισμό, για διάθεση στα Υπουργεία σε περιπτώσεις εξαντλήσεως των σχετικών πιστώσεών τους για το ίδιο θέμα.

3. Σε περίπτωση εκτάκτων αναγκών εξασφαλίζει τη συνεχή λειτουργία των τελωνειακών και άλλων υπηρεσιών του για την διευκόλυνση εκτελωνισμού αναγκαίων υλικών και μέσων ή παροχής άλλων υπηρεσιών.

4. Παρέχει δια των υπηρεσιών του Γενικού Χημείου του Κράτους επιστημονική υποστήριξη στις αρμόδιες κρατικές αρχές και ενεργεί τους απαιτούμενους ελέγχους αρμοδιότητός του με σκοπό την προστασία της υγείας των πολιτών, του περιβάλλοντος και των συμφερόντων του.

5. Παρέχει κάθε άλλη αναγκαία συνδρομή που θα ζητηθεί και απορρέει από τις υποχρεώσεις του.

Υπουργείο Εξωτερικών

1. Επιλαμβάνεται θεμάτων σχετιών με την παροχή βοήθειας σε ξένες χώρες για αντιμετώπιση εκτάκτων αναγκών ή ζήτηση βοήθειας για τη χώρα μας για τον ίδιο σκοπό στα πλαίσια της Κυβερνητικής πολιτικής και σύμφωνα με τις υπάρχουσες συμφωνίες και τη διεθνή πρακτική.

2. Σε περίπτωση πυρκαγιάς ή άλλου είδους έκτακτης ανάγκης σε παραμεθόρια περιοχή της χώρας ενεργεί ό,τι απαιτείται για την απρόσκοπτη επιχειρησιακή δράση των δυνάμεων πολιτικής προστασίας και εφ' όσον από τις περιστάσεις επιβάλλεται σχετική παρέμβαση.

3. Συνεργάζεται με τα Υπουργεία Πολιτισμού και Επιστημών, Δημοσίας Τάξεως, Γεωργίας και Μακεδονίας – Θράκης για τη λήψη ειδικών μέτρων προστασίας του Αγίου Όρους από φυσικές και τεχνολογικές καταστροφές και τη διάσωση των εκεί υπάρχοντων αρχαιολογικών θησαυρών και εκκλησιαστικών κειμηλίων.

4. Ενημερώνει το Υπουργείο Εσωτερικών, Δημόσιας Διοίκησης και Αποκέντρωσης [Γενική Γραμματεία Πολιτικής Προστασίας], σε περίπτωση που συμβαίνουν σε γειτονικές χώρες φυσικές, τεχνολογικές κ.λπ. καταστροφές. Σε περίπτωση υπάρξεως ιδίων φαινομένων στη χώρα μας ενημερώνει τις γειτονικές χώρες, εφ' όσον αυτό κρίνεται αναγκαίο.

5. Ενεργεί ο,τιδήποτε άλλο απορρέει από τις υποχρεώσεις του.

Υπουργείο Εθνικής Άμυνας

1. Συντάσσει τα σχέδιά του και καθορίζει τον τρόπο και το μέγεθος συμβολής, [διάθεση προσωπικού, μέσων, υλικών, εφοδίων και προώθησή τους στις πληγείσες περιοχές], των Γενικών Επιτελείων και Διακλαδικών Στρατηγείων, στην πρόληψη και αντιμετώπιση των εκτάκτων αναγκών.

2. Θέτει σε ετοιμότητα τα Γενικά Επιτελεία και Διακλαδικά Στρατηγεία για την εφαρμογή των σχεδίων, σε περίπτωση εκτάκτου ανάγκης και την παροχή κάθε δυνατής βοήθειας στην πληγείσα περιοχή.

3. Συνδράμει στο έργο ανάπτυξης υποδομών [χώροι διαμονής κ.λ.π] για την υποδοχή και προσωρινή εγκατάσταση των πληγέντων από καταστροφικά φαινόμενα. Προωθεί και διανέμει στον πληγέντα πληθυσμό, ανάλογα με την διαθεσιμότητα, είδη πρώτης ανάγκης.

4. Θέτει σε ετοιμότητα και κινητοποιεί τις ειδικές μονάδες άμεσου επεμβάσεως που διαθέτει, σε περίπτωση Πυρηνικού, Ραδιολογικού, Βιολογικού ή Χημικού συμβάντος, μετά από αίτημα της Γενικής Γραμματείας Πολιτικής Προστασίας, για την παροχή κάθε δυνατής συνδρομής.

5. Συνεργάζεται με άλλους φορείς για την εκκένωση περιοχών όταν αποφασισθεί η εφαρμογή του μέτρου αυτού.

6. Διαθέτει, όπου υποχρεούται από την ισχύουσα νομοθεσία το απαιτούμενο προσωπικό για τη συγκρότηση των προβλεπομένων οργάνων.

7. Ενεργεί ο,τιδήποτε άλλο απορρέει από τις υποχρεώσεις του.

Υπουργείο Εσωτερικών Δημόσιας Διοίκησης & Αποκέντρωσης

1. Εγκρίνει το γενικό σχέδιο αντιμετώπισεως εκτάκτων αναγκών, που δημιουργούνται από φυσικές, τεχνολογικές και λοιπές καταστροφές, το οποίο σχέδιο εκπονείται από τη Γενική Γραμματεία Πολιτικής Προστασίας.

2. Συγκαλεί τη διυπουργική επιτροπή Εθνικού Σχεδιασμού Πολιτικής Προστασίας, με σκοπό την έγκριση του ετήσιου σχεδιασμού Πολιτικής Προστασίας της χώρας και του απολογισμού εφαρμογής των κυβερνητικών μέτρων αποκατάστασης, μετά από γενικές, περιφερειακές ή τοπικές μεγάλης έντασης καταστροφές.

3. Συγκαλεί το Κεντρικό Συντονιστικό Όργανο Πολιτικής Προστασίας, σε περιπτώσεις γενικών, καθώς και ιδιαίτερου χαρακτήρα περιφερειακών ή τοπικών μεγάλης εντάσεως καταστροφών, προκειμένου να ενεργήσει για την αντιμετώπιση των φαινομένων.

4. Χαρακτηρίζει, μετά από πρόταση του Γενικού Γραμματέα Πολιτικής Προστασίας, μια καταστροφή σαν γενική και εκδίδει την αντίστοιχη απόφαση για την κήρυξη κατάστασης έκτακτης ανάγκης.

5. Σε περιπτώσεις γενικών καταστροφών κινητοποιεί όλες τις κεντρικές και περιφερειακές αρχές των περιοχών που επλήγησαν, για την έγκαιρη και αποτελεσματική παροχή κάθε είδους δυνατής αρωγής και σε περίπτωση ανάγκης συνεργάζεται με το Υπουργείο Εξωτερικών για τη ζήτηση εξωτερικής βοήθειας.

ΓΕΝΙΚΗ ΓΡΑΜΜΑΤΕΙΑ ΠΟΛΙΤΙΚΗΣ ΠΡΟΣΤΑΣΙΑΣ

1. Συντάσσει το γενικό σχέδιο **ΞΕΝΟΚΡΑΤΗΣ** και εγκρίνει τα ειδικά σχέδια που συντάσσονται από τους αρμόδιους κεντρικούς και περιφερειακούς φορείς και οργανισμούς κοινής ωφέλειας.

2. Σχεδιάζει, οργανώνει και συντονίζει τη δράση για την πρόληψη, ετοιμότητα, ενημέρωση και αντιμετώπιση των φυσικών, τεχνολογικών και λοιπών καταστροφών ή καταστάσεων έκτακτης ανάγκης.

3. Προετοιμάζει το δυναμικό και τα μέσα Πολιτικής Προστασίας της χώρας για την αντιμετώπιση των καταστροφικών φαινομένων στα πλαίσια των σχετικών σχεδίων ανά κατηγορία κινδύνου.

4. Αξιοποιεί τα διαθέσιμα επιστημονικά στοιχεία και πληροφορίες για την κινητοποίηση του δυναμικού και των μέσων πολιτικής προστασίας της χώρας, εν όψει απειλής κινδύνου καταστροφών.

5. Συντονίζει σε όλες τις φάσεις το έργο αντιμετώπισης των καταστροφών καθώς και την αποκατάσταση των προκαλουμένων ζημιών.

6. Επεξεργάζεται, σχεδιάζει και παρακολουθεί την εφαρμογή της πολιτικής στον τομέα της πολιτικής προστασίας, στο πλαίσιο των κυβερνητικών κατευθύνσεων.

7. Τηρεί ειδικό φάκελο για κάθε γενική, περιφερειακή ή τοπική μεγάλης έντασης καταστροφή, στον οποίο περιέχονται στοιχεία ενεργειών για την αντιμετώπιση των καταστροφών, καθώς και για την αποκατάσταση των ζημιών. Στον ίδιο φάκελο εμπεριέχονται εκθέσεις απολογισμού δράσης τον επί μέρους αρμοδίων φορέων και προτάσεις για βελτίωση των δράσεων.

8. Οργανώνει και λειτουργεί σε 24ωρη βάση κέντρο επιχειρήσεων πολιτικής προστασίας καταλλήλως εξοπλισμένο.

9. Καταρτίζει και συντονίζει, σε συνεργασία με τους αρμόδιους κρατικούς φορείς το έργο της πληροφόρησης και ευαισθητοποίησης των πολιτών στον τομέα της πολιτικής προστασίας, τόσο σε επίπεδο γενικής ενημέρωσης, όσο και σε αντίστοιχο παροχής ειδικών οδηγιών, προς αντιμετώπιση συγκεκριμένης καταστροφής ή κατάστασης έκτακτης ανάγκης.

10. Εντάσσει και αξιοποιεί τις εθελοντικές οργανώσεις πολιτικής προστασίας και τους ειδικευμένους εθελοντές.

11. Συνεργάζεται με τα αρμόδια Υπουργεία και τους οικείους φορείς για την σύνταξη κανονισμών και για την κατάρτιση προδιαγραφών, προς πρόληψη των φυσικών, τεχνολογικών, βιολογικών, χημικών, πυρηνικών ή άλλων καταστροφών.

12. Συντονίζει, χρηματοδοτεί και αναθέτει σε επιστημονικούς και εκπαιδευτικούς φορείς την εκπόνηση και εκτέλεση προγραμμάτων εκπαίδευσης και κατάρτισης των στελεχών της πολιτικής προστασίας σε κεντρικό και περιφερειακό επίπεδο.

13. Προωθεί τις σχέσεις της χώρας στον τομέα της πολιτικής προστασίας με τους αρμόδιους διεθνείς οργανισμούς και αντίστοιχους φορείς πολιτικής προστασίας άλλων χωρών και συντονίζει την παροχή επιστημονικής ή υλικής βοήθειας από και προς άλλες χώρες, οι οποίες πλήττονται από καταστροφές και αξιοποιεί παρόμοια βοήθεια για τη χώρα.

14. Εισηγείται στον Υπουργό Εσωτερικών Δημόσιας Διοίκησης και Αποκέντρωσης το χαρακτηρισμό καταστροφής ως γενικής και την έκδοση της αντίστοιχης απόφασης για την κήρυξη κατάστασης έκτακτης ανάγκης.

15. Προβάνει με απόφασή της στο χαρακτηρισμό των καταστροφών ως περιφερειακών μικρής ή μεγάλης έντασης και τοπικών μικρής ή μεγάλης έντασης.

16. Εκδίδει τις αποφάσεις για την κήρυξη κατάστασης ετοιμότητας πολιτικής προστασίας και μεριμνά για την καλύτερη αξιοποίησή τους.

17. Καταγράφει τις δυνάμεις πολιτικής προστασίας και μεριμνά για την καλύτερη αξιοποίησή τους.

18. Καταρτίζει σε συνεργασία με τους αρμόδιους κρατικούς φορείς το ετήσιο πρόγραμμα προμηθειών όλων των μηχανικών μέσων που αναγκαιούν για την πολιτική προστασία της χώρας.

19. Εκδίδει κατά τη διάρκεια της αντιπυρικής περιόδου ημερήσιο δελτίο πρόγνωσης κινδύνου πυρκαϊάς.

20. Εισηγείται στον Υπουργό Εσωτερικών Δημόσιας Διοίκησης και Αποκέντρωσης κάθε άλλο αναγκαίο μέτρο για το σχεδιασμό και την υλοποίηση της πολιτικής προστασίας της χώρας.

Περιφέρειες Χώρας

1. Συντάσσουν για την περιοχή ευθύνης τους σχέδια αντιμετώπισης κινδύνων από φυσικές, τεχνολογικές και λοιπές καταστροφές, όπως αυτές φαίνονται στην προσθήκη 2 του παραρτήματος Α του παρόντος σχεδίου, με βάση τις οδηγίες σχεδίασης του παραρτήματος ΣΤ και τις λοιπές οδηγίες των αρμοδίων Υπουργείων.

2. Αναλύουν και εξειδικεύουν τις βασικές απαιτήσεις και τις οδηγίες σχεδίασης του παρόντος σχεδίου και των Υπουργείων κατά το μέτρο που τους αφορούν και εκδίδουν οδηγίες σχεδίασης προς τις Νομαρχιακές τους Αυτοδιοικήσεις για την εκ μέρους των σχεδίαση.

3. Διαβιβάζουν τα συντασσόμενα σχέδια στη Γενική Γραμματεία Πολιτικής Προστασίας για έγκριση.

4. Συντονίζουν και επιβλέπουν το έργο της πολιτικής προστασίας, όσον αφορά την πρόληψη, ετοιμότητα, αντιμετώπιση και αποκατάσταση των καταστροφών και τη διάθεση του απαραίτητου δυναμικού και μέσων.

5. Ευθύνονται για την εφαρμογή του ετήσιου εθνικού σχεδιασμού πολιτικής προστασίας κατά το μέρος που αναφέρεται σε προγράμματα, μέτρα και δράσεις που αφορούν την περιφέρειά τους.

6. Τηρούν στοιχεία του υπάρχοντος στους Νομούς της περιοχής τους δυναμικού και μέσων.

7. Προγραμματίζουν και εκτελούν έργα ορεινής υδρονομικής για την συγκράτηση εδαφών και αποφυγή πλημμυρών σε περιοχές που επλήγησαν από πυρκαγιές, καθώς επίσης και έργα αναδάσωσης όπου αυτό απαιτείται.

8. Συνεργάζονται με τις περιφερειακές υπηρεσίες των Ενόπλων Δυνάμεων, Σωμάτων Ασφαλείας και λοιπών φορέων για την εναρμόνιση των σχεδίων τους.

9. Χαρτογραφούν στη ζώνη ευθύνης τους τις περιοχές υψηλού κινδύνου, από φυσικές, τεχνολογικές και λοιπές καταστροφές.

10. Οργανώνουν στα πλαίσια των υφισταμένων δυνατοτήτων κέντρα επιχειρήσεων.

11. Προγραμματίζουν και ζητούν τις απαιτούμενες οικονομικές πιστώσεις με τον ετήσιο προϋπολογισμό τους για την υποστήριξη εφαρμογής των σχεδίων τους.

12. Κινητοποιούν, σε περιπτώσεις εκτάκτων αναγκών, τις κρατικές υπηρεσίες στους Νομούς της περιφέρειάς τους και παρέχουν τα αναγκαία κρατικά μέσα για την αντιμετώπιση των φαινομένων. Σε περιπτώσεις δε μεγάλων καταστροφών ενισχύουν τον πληγέντα Νομό με δυναμικό και μέσα από άλλους Νομούς της περιοχής τους.

13. Ενεργούν και ο'τιδήποτε άλλο υπαγορεύεται από την σχετική ισχύουσα νομοθεσία ή άλλες θεσμικές διατάξεις.

14. Ενημερώνουν τη Γενική Γραμματεία Πολιτικής Προ-

στασίας για κάθε περίπτωση έκτακτης ανάγκης, την εξέλιξή τους και τα λαμβανόμενα μέτρα.

15. Συγκροτούν όταν εκ των πραγμάτων απαιτείται δευτεροβάθμια επιτροπή εκτίμησης ζημιών που προκαλούνται από καταστροφικά φαινόμενα.

Νομαρχιακές Αυτοδιοικήσεις

1. Συντάσσουν για την Νομαρχιακή τους Αυτοδιοίκηση σχέδια αντιμετώπισης κινδύνων από φυσικές, τεχνολογικές και λοιπές καταστροφές, όπως αυτές φαίνονται στην προσθήκη 2 του παραρτήματος Α του παρόντος σχεδίου, με βάση τις οδηγίες σχεδίασης του παραρτήματος ΣΤ και τις λοιπές οδηγίες των αρμοδίων Υπουργείων και της Περιφέρειας.

2. Μελετούν, αναλύουν και εξειδικεύουν τις βασικές απαιτήσεις και τις οδηγίες σχεδίασης του παρόντος σχεδίου, των Υπουργείων και της Περιφέρειας κατά το μέρος που τους αφορούν και δίνουν τις αναγκαίες οδηγίες στους Πρωτοβάθμιους Οργανισμούς Τοπικής Αυτοδιοίκησης για την καλύτερη εκπλήρωση των σχετικών υποχρεώσεών τους.

3. Αποστέλλουν τα εκ μέρους των συντασσόμενα σχέδια στη Γενική Γραμματεία Πολιτικής Προστασίας για έγκριση.

4. Ευθύνονται για την εφαρμογή του ετήσιου εθνικού σχεδιασμού Πολιτικής Προστασίας, κατά το σκέλος που τους αφορά, στην περιοχή ευθύνης τους.

5. Συντονίζουν και επιβλέπουν το έργο της Πολιτικής Προστασίας, για την πρόληψη, ετοιμότητα, αντιμετώπιση και αποκατάσταση των καταστροφών στην ζώνη ευθύνης τους και διαθέτουν για το σκοπό αυτό το απαραίτητο δυναμικό και τα μέσα.

6. Εισηγούνται στο Γενικό Γραμματέα Πολιτικής Προστασίας την έκδοση της απόφασης για την κήρυξη κατάστασης έκτακτης ανάγκης στις περιπτώσεις τοπικών καταστροφών.

7. Συγκροτούν Συντονιστικό Νομαρχιακό Όργανο.

8. Μεριμνούν για την οργάνωση στη Νομαρχιακή Αυτοδιοίκηση Κέντρου Επιχειρήσεων, εξοπλισμένο με τα απαραίτητα μέσα.

9. Συνεργάζονται με τις περιφερειακές υπηρεσίες των Ενόπλων Δυνάμεων, των Σωμάτων Ασφαλείας και λοιπών φορέων για την εναρμόνιση των σχεδίων τους και την αποτελεσματική αντιμετώπιση των καταστροφών.

10. Μεριμνούν για τη κατάρτιση εξωτερικού σχεδίου έκτακτης ανάγκης εγκαταστάσεων ή μονάδων που περιέχουν επικίνδυνες ουσίες και λειτουργούν στην περιοχή ευθύνης τους.

11. Εξασφαλίζουν σε συνεργασία με την τοπική Πυροσβεστική υπηρεσία τη λήψη μέτρων που προβλέπονται στα σχέδια έκτακτης ανάγκης σε εγκαταστάσεις ή μονάδες, στις οποίες υπάρχουν επικίνδυνες ουσίες και λειτουργούν στην περιοχή τους, συνεκτιμώντας και το ενδεχόμενο των πολλαπλασιαστικών φαινομένων (ντόμινο). Λαμβάνουν ακόμη βραχυπρόθεσμα και μακροπρόθεσμα μέτρα που κρίνονται απαραίτητα για την αποφυγή ατυχημάτων ή τον περιορισμό των επιπτώσεών τους.

12. Μεριμνούν σε περίπτωση εκδηλώσεως καταστροφικών φαινομένων για τη διατήρηση και λειτουργία των ιδρυμάτων και υπηρεσιών που παρέχουν κοινωφελείς υπηρεσίες.

13. Κοινοποιούν τα επί μέρους σχέδια αντιμετώπισης καταστροφών σε όλες τις αρμόδιες για σχεδίαση και αντι-

μετώπιση καταστροφών υπηρεσίες και Πρωτοβάθμιους Οργανισμούς Τοπικής Αυτοδιοίκησης, προκειμένου να εναρμονίσουν τα δικά τους σχέδια ενεργειών.

14. Τηρούν στοιχεία του υπάρχοντος στην περιοχή τους δυναμικού και μέσων.

15. Χαρτογραφούν στη ζώνη ευθύνης τους τις περιοχές υψηλού κινδύνου, από φυσικές, τεχνολογικές και λοιπές καταστροφές, με σκοπό την υποβοήθηση στη σχεδίαση, στον καθορισμό των προληπτικών μέτρων και στην αποτελεσματικότερη αντιμετώπιση των καταστάσεων.

16. Επιβλέπουν για την οργάνωση των υπηρεσιών τους ώστε να είναι ικανές για την αντιμετώπιση των καταστροφικών φαινομένων και να συμβάλλουν στην ελαχιστοποίηση των επιπτώσεων μιας καταστροφής.

17. Μεριμνούν για τη συμμετοχή του προσωπικού τους σε εκπαιδεύσεις και ασκήσεις σε θέματα πολιτικής προστασίας.

18. Κινητοποιούν τις κρατικές υπηρεσίες και διαθέτουν τα αναγκαία μέσα σε περιπτώσεις τοπικών καταστροφών. Ενημερώνουν σχετικά την περιφέρεια και ζητούν σε περίπτωση ανάγκης ενισχύσεις.

19. Επιλέγουν σε συνεργασία με τους Οργανισμούς Τοπικής Αυτοδιοίκησης χώρους και μεριμνούν για την ανάπτυξη υποδομών σε αυτούς, ικανών για την υποδοχή και διαβίωση των πληγέντων.

20. Ενημερώνουν την περιφέρεια και τη Γενική Γραμματεία Πολιτικής Προστασίας σε περιπτώσεις καταστροφικών φαινομένων ή εκτάκτων αναγκών για την έκταση, ένταση και εξέλιξη αυτών καθώς και για τα λαμβανόμενα μέτρα για την αντιμετώπισή τους.

21. Είναι αυτονόητο ότι ενεργούν και ο,τιδήποτε άλλο σχετικό που υπαγορεύεται από το ρόλο τους και την αποστολή τους.

22. Συγκροτούν επιτροπή καταγραφής ζημιών που προκαλούνται από καταστροφικά φαινόμενα.

Οργανισμοί Τοπικής Αυτοδιοίκησης

1. Μεριμνούν για την εξασφάλιση της αναγκαίας οργάνωσης και υποδομής των υπηρεσιών τους, προκειμένου να είναι ικανές για τη λήψη αποτελεσματικών μέτρων πολιτικής προστασίας και συντάσσουν προς τούτο σχετικά μνημόνια ενεργειών.

2. Συντονίζουν και επιβλέπουν τα μέτρα για την πρόληψη, ετοιμότητα, αντιμετώπιση και αποκατάσταση των καταστροφών.

3. Διαθέτουν το απαραίτητο δυναμικό και μέσα για την αντιμετώπιση των καταστροφικών φαινομένων και συντονίζουν τη δράση αυτών.

4. Συνιστούν συντονιστικό τοπικό όργανο στην έδρα τους.

5. Καθορίζουν χώρους υποδοχής πληγέντων και μεριμνούν για την ανάπτυξη υποδομών στους χώρους αυτούς ικανών για τη διαβίωση των εκεί διαμενόντων.

6. Ενεργούν στα πλαίσια της δικαιοδοσίας τους ο,τιδήποτε συμβάλλει στο έργο της πολιτικής προστασίας και προκύπτει από όλο το πλέγμα της αποστολής τους.

Υπουργείο Ανάπτυξης

1. Συντάσσει σχέδια για την πρόληψη, ετοιμότητα, αντιμετώπιση καταστροφικών φαινομένων και αποκατάσταση ζημιών, σύμφωνα με το Παράρτημα Α' του παρόντος σχεδίου.

2. Διαβιβάζει τα συνταχθέντα σχέδια στο Υπουργείο

Εσωτερικών Δημοσίας Διοίκησης και Αποκέντρωσης (Γενική Γραμματεία Πολιτικής Προστασίας) για έγκριση.

3. Διαδραματίζει βασικό ρόλο στην πρόληψη και αντιμετώπιση των τεχνολογικών καταστροφών όπως αναφέρονται στην Προσθήκη 1 του Παραρτήματος Α', λόγω των δυνατοτήτων που έχει σε ειδικευμένο επιστημονικό και τεχνικό προσωπικό και μέσα και λόγω των δυνατοτήτων που έχουν οι οργανισμοί και οι επιχειρήσεις που εποπτεύει.

4. Εφαρμόζει το σχέδιο κινητοποιώντας τις κεντρικές και αποκεντρωμένες υπηρεσίες, καθώς και τους εποπτευόμενους από αυτό οργανισμούς για την αντιμετώπιση των τεχνολογικών καταστροφών, την περιστολή των βλαπτικών συνεπειών, την αποκατάσταση των ζημιών και την παροχή αρωγής στους πληγέντες.

5. Ενημερώνει τον πληθυσμό για πυρηνικό ατύχημα και ραδιενεργό, χημική ή άλλη ρύπανση. Δίδει οδηγίες για την λήψη μέτρων αυτοπροστασίας των πολιτών και λαμβάνει στα πλαίσια των δυνατοτήτων του τα αναγκαioύντα μέτρα αντιμετώπισης της καταστάσεως.

6. Λαμβάνει όλα τα ενδεικνυόμενα μέτρα προστασίας του περιβάλλοντος από βιομηχανικές δραστηριότητες.

7. Ενεργεί ό,τι επιβάλλεται προκειμένου οι εποπτευόμενοι από αυτό φορείς (Δημόσια επιχείρηση φυσικού αερίου, ελληνικά πετρέλαια, Δημόσια επιχείρηση ηλεκτρισμού κ.λ.π) να συντάξουν σχέδια Εσωτερικής ασφάλειας στις εγκαταστάσεις τους, για την πρόληψη και αντιμετώπιση ατυχημάτων.

8. Ενημερώνει (δια της Γενικής Γραμματείας Βιομηχανίας ή τις αρμόδιες υπηρεσίες της οικείας Νομαρχιακής Αυτοδιοίκησης που χορηγούν τις άδειες εγκαταστάσεως και λειτουργίας μονάδων στις οποίες υπάρχουν επικίνδυνες ουσίες), για κάθε επικίνδυνη κατάσταση που συμβαίνει στις εγκαταστάσεις αυτές, τη Γενική Γραμματεία Πολιτικής Προστασίας, το Πυροσβεστικό Σώμα και τα αμέσως εμπλεκόμενα Υπουργεία και υπηρεσίες. Στην ενημέρωση αυτή πέραν των άλλων θα περιλαμβάνεται το είδος της επικίνδυνης ουσίας και κάθε άλλο στοιχείο που συμβάλλει στην εκτίμηση και την ορθή αντιμετώπιση της καταστάσεως και την αποφυγή εμφανίσεως του φαινομένου της διασυνδέσεως των κινδύνων (ντόμινο).

9. Αποστέλλει αντίγραφο της μελέτης ασφαλείας εγκαταστάσεων ή μονάδων, στις οποίες υπάρχουν επικίνδυνες ουσίες, στην υπηρεσία Πολιτικής Προστασίας της οικείας Νομαρχιακής Αυτοδιοίκησης προκειμένου να μεριμνήσει για την κατάρτιση του ειδικού σχεδίου έκτακτης ανάγκης και στην υπηρεσία Περιβάλλοντος της Νομαρχίας προκειμένου να ενεργήσει για την πληροφόρηση του κοινού.

10. Παρέχει κατάλληλες σχετικές πληροφορίες στις εγκαταστάσεις που χορηγεί άδεια και υπάρχουν επικίνδυνες ουσίες, προκειμένου να γίνεται ορθή εκτίμηση της φύσης και της έκτασης του κινδύνου μεγάλου ατυχήματος και να σχεδιάζονται ασφαλή μέτρα πρόληψης και επιτυχείς μελέτες ασφαλείας.

11. Απαγορεύει τη λειτουργία εγκατάστασης ή μονάδας εάν δεν έχουν ληφθεί τα επιβαλλόμενα μέτρα για την πρόληψη ή μείωση των κινδύνων μεγάλου ατυχήματος.

12. Ελέγχει τις βιομηχανίες, επιχειρήσεις, εγκαταστάσεις και άλλους χώρους που υπάρχουν επικίνδυνες ουσίες, προκειμένου να διαπιστώσει αν τηρούνται οι όροι ασφαλείας.

13. Εξετάζει το ενδεχόμενο υποχρεώσεως των υπευθύ-

νων εγκαταστάσεως με επικίνδυνες ουσίες να εγκαταστήσουν ειδικά συστήματα μετρήσεως της μόλυνσης του περιβάλλοντος από της ουσίες αυτές.

14. Σε περίπτωση τεχνολογικών καταστροφών μεγάλης έκτασης και εφ' όσον υπάρχει αμετακίνητη ανάγκη αντιμετώπισης της κατάστασης συνεργάζεται με αρμόδιες υπηρεσίες άλλων χωρών.

15. Ενεργεί και ο,τιδήποτε άλλο προκύπτει από την ισχύουσα σχετική νομοθεσία και την αποστολή των Υπουργείων και των εποπτευόμενων από αυτό υπηρεσιών, οργανισμών και φορέων.

Υπουργείο Περιβάλλοντος Χωροταξίας και Δημοσίων Έργων

1. Σχεδιάζει, με βάση το παρόν σχέδιο και τις αρμοδιότητές του, μέτρα για την αντιμετώπιση καταστροφικών φαινομένων, την αποκατάσταση των ζημιών και την παροχή αρωγής στους πληγέντες, στη σφαίρα της δικαιοδοσίας του. Κατά τη σχεδίαση να ληφθούν υπόψη τυχόν ατυχήματα ή δολιοφθορές που ενδέχεται να συμβούν στο ΜΕΤΡΟ ή άλλες εγκαταστάσεις, καθώς επίσης και τα τρομοκρατικά φαινόμενα που λαμβάνουν χώρα ανά τον κόσμο.

2. Αποστέλλει τα συνταχθέντα σχέδια στο Υπουργείο Εσωτερικών Δημόσιας Διοίκησης και Αποκέντρωσης (Γενική Γραμματεία Πολιτικής Προστασίας) για έγκριση.

3. Έχει βασικό ρόλο για την πρόληψη, αντιμετώπιση και αποκατάσταση ζημιών από φυσικές και λοιπές καταστροφές, όπως αναφέρονται στην προσθήκη 1 του Παραρτήματος Α', λόγω των μεγάλων δυνατοτήτων που διαθέτει σε ειδικευμένο επιστημονικό και τεχνικό προσωπικό και μέσα και της σπουδαιότητας των οργανισμών που εποπτεύει.

4. Κινητοποιεί όλες τις κεντρικές και περιφερειακές υπηρεσίες του και τους εποπτευόμενους απ' αυτό οργανισμούς για την αντιμετώπιση των καταστροφών και την παροχή αρωγής στους πληγέντες.

5. Διαθέτει και προωθεί το αναγκαίο επιστημονικό και λοιπό προσωπικό, μηχανήματα και υλικά στην πληγείσα περιοχή για την αντιμετώπιση της καταστροφής και τον περιορισμό των συνεπειών αυτής.

6. Μεριμνά στη σφαίρα της αρμοδιότητός του για την αποκατάσταση ζημιών σε έργα υποδομής, οδικά δίκτυα και άλλες εγκαταστάσεις.

7. Συγκροτεί κλιμάκια ειδικών για την διενέργεια αυτοψιών στις πληγείσες περιοχές, την επισήμανση κινδύνων, εκτίμηση ζημιών, καταλληλότητα κτιρίων και υποδομών και σύνταξη σχετικών εκθέσεων.

8. Συγκροτεί επιτροπή εκτίμησης σεισμικών κινδύνων.

9. Μεριμνά για την κατάρτιση ενός γενικού σχεδίου έκτακτης ανάγκης (ΣΑ.ΤΑ.ΜΕ) για την αντιμετώπιση ατυχήματος μεγάλης έκτασης από δραστηριότητες σχετικές με επικίνδυνες ουσίες, σε συνεργασία με τα Υπουργεία Ανάπτυξης, Εθνικής Άμυνας, Υγείας και Πρόνοιας, Εργασίας και Κοινωνικών Ασφαλίσεων, το Αρχηγείο του Πυροσβεστικού Σώματος και άλλους κατά περίπτωση συναρμόδιους φορείς.

10. Ενεργεί ό,τι εκ των υποχρεώσεών του και των αναγκών υπαγορεύεται για την προσωρινή στέγαση των πληγέντων και την παροχή κάθε άλλης δυνατής βοήθειας.

11. Στη σχεδίαση να ληφθεί μέριμνα αντιμετώπισης περιπτώσεων τρομοκρατικών ενεργειών ή ατυχημάτων στο ΜΕΤΡΟ στις σήραγγες αρμοδιότητος του και σε άλλους σχετικούς χώρους με ιδιαιτερότητες ευπάθειας.

12. Μεριμνά για την μετεγκατάσταση των κατοίκων οικισμών, των οποίων η μεταφορά αποφασίζεται λόγω κατολισθήσεων ή άλλων κινδύνων.

13. Προβλέπει και λαμβάνει κάθε μέτρο προστασίας του περιβάλλοντος, τόσο κατά την περίοδο της ηρεμίας, όσο και σε περίπτωση δολιοφθοράς ή εκτεταμένης ρύπανσης λόγω ατυχήματος.

14. Ενεργεί ό,τι είναι αναγκαίο για την ορθή πληροφόρηση του πληθυσμού σε θέματα σεισμικών φαινομένων και την εκπαίδευσή του για την αυτοπροστασία του από σχετικούς κινδύνους.

15. Ενεργεί ο,τιδήποτε άλλο προκύπτει από τη σχετική με την αντιμετώπιση των καταστροφικών φαινομένων νομοθεσία και την εν γένει αποστολή και δικαιοδοσία του.

Υπουργείο Εθνικής Παιδείας & Θρησκευμάτων

1. Μεριμνά, στα πλαίσια της δικαιοδοσίας του, για την ενημέρωση και εκπαίδευση των μαθητών όλων των βαθμίδων σε θέματα αυτοπροστασίας από κινδύνους καταστροφικών φαινομένων.

2. Ενεργεί ό,τι εκ των πραγματικών αναγκών επιβάλλεται για τη λειτουργία των εκπαιδευτικών ιδρυμάτων, σε περίπτωση βλάβης των εκπαιδευτικών κτιρίων από καταστροφικά φαινόμενα.

3. Καταρτίζει μνημόνιο ενεργειών για την εκκένωση κατασκηνώσεων εποπτείας του σε συνεργασία με συναρμόδιες υπηρεσίες, σε περιπτώσεις κινδύνων από καταστροφικά φαινόμενα.

4. Ενεργεί ο,τιδήποτε άλλο που από την αποστολή του επιβάλλεται για την αντιμετώπιση κινδύνων από καταστροφικά φαινόμενα.

Υπουργείο Εργασίας & Κοινωνικών Ασφαλίσεων

1. Ενεργεί στα πλαίσια των δυνατοτήτων του, ό,τι εκ των πραγμάτων επιβάλλεται για την παροχή αρωγής στους εργαζόμενους που επλήγησαν από καταστροφικά φαινόμενα.

2. Συνδράμει, εφ' όσον του ζητηθεί, τους εμπλεκόμενους στην αντιμετώπιση εκτάκτων αναγκών.

3. Ενεργεί ο,τιδήποτε άλλο υποχρεούται ή δύναται, για την αντιμετώπιση καταστροφικών φαινομένων.

Υπουργείο Υγείας & Πρόνοιας

1. Συντάσσει, με βάση το παρόν σχέδιο και στα πλαίσια της δικαιοδοσίας του σχέδια αντιμετώπισης εκτάκτων αναγκών και παροχής αρωγής στους πληγέντες. Στα συντασσόμενα σχέδια να γίνει ιδιαίτερη πρόβλεψη για αντιμετώπιση κινδύνων που προκαλούνται από ΠΡΒΧ απειλές.

2. Τα συνταχθέντα απ' αυτό σχέδια τα αποστέλλει στο Υπουργείο Εσωτερικών Δημόσιας Διοίκησης και Αποκέντρωσης (Γενική Γραμματεία Πολιτικής Προστασίας) για έγκριση.

3. Μεριμνά για την ύπαρξη και σε περίπτωση ανάγκης την διάθεση και προώθηση στον τόπο των καταστροφών των αναγκαίων ποσοτήτων φαρμάκων, σκηνών, κλινοσκεπασμάτων και άλλων αναγκαίων εφοδίων.

4. Κινητοποιεί τις κεντρικές και περιφερειακές υπηρεσίες του και τα εποπτευόμενα απ' αυτό ιδρύματα και οργανισμούς για την πρόληψη και αντιμετώπιση κινδύνων ως και την παροχή αρωγής στους πληγέντες, τόσο στους χώρους των καταστροφών, όσο και στους χώρους νοσηλείας.

5. Υποδεικνύει τη λήψη μέτρων για την αντιμετώπιση κινδύνων που μπορεί να προκύψουν στην υγεία του πληθυσμού από φυσικές και τεχνολογικές καταστροφές.

6. Διαθέτει και προωθεί στον τόπο της καταστροφής το αναγκαίο επιστημονικό και νοσηλευτικό προσωπικό.

7. Συντονίζει το έργο των εμπλεκόμενων υπηρεσιών του στην αντιμετώπιση των καταστροφών και καθορίζει τα ενδεικνυόμενα μέτρα υγειονομικού ελέγχου στους χώρους προσωρινής διαμονής πληγέντων.

8. Συγκροτεί ειδικές ομάδες αντιμετώπισης ΠΡΒΧ απειλών και μεριμνά για την εκπαίδευση των ατόμων που τις αποτελούν και τον εξοπλισμό τους με τα αναγκαία μέσα και εφόδια, ώστε να είναι ικανές να εκτελούν το έργο τους σε περίπτωση ΠΡΒΧ απειλών.

9. Εκπαιδεύει το αναγκαίο ανθρώπινο δυναμικό του, μεριμνά για την προμήθεια των απαιτούμενων εμβολίων, φαρμάκων και άλλου υγειονομικού υλικού και λαμβάνει κάθε άλλο ενδεικνυόμενο μέτρο προκειμένου να αντιμετωπίσει κινδύνους προερχομένους από τη βιοτρομοκρατία.

10. Λαμβάνει και υποδεικνύει κάθε αναγκαίο μέτρο για την αποφυγή εισόδου στη χώρα λοιμωδών νόσων ή καταπολεμήσεως και αντιμετώπισεως αυτών.

11. Μεριμνά για την αυξημένη και επαρκή λειτουργία των Νοσηλευτικών Ιδρυμάτων (εφημερία) όταν αυτό επιβάλλουν καταστάσεις εκτάκτων αναγκών.

12. Προβλέπει εναλλακτικές θέσεις και τρόπους λειτουργίας των Νοσηλευτικών Ιδρυμάτων σε περίπτωση απειλής ή βλάβης από φυσικές ή άλλες καταστροφές.

13. Δημιουργεί τις αναγκαίες κατά την κρίση του υποδομές για τον συντονισμό του δικτύου παροχής υπηρεσιών, κοινωνικής στήριξης, καθώς και την παροχή εξειδικευμένων υπηρεσιών σε άτομα, οικογένειες και ομάδες που περιέρχονται σε κατάσταση έκτακτης ανάγκης.

14. Αντιμετωπίζει δια των υπηρεσιών του συμβάντα που αφορούν τη δημόσια υγεία ευπαθών πληθυσμών, μεταναστών και προσφύγων που σχετίζονται με περιπτώσεις εκτάκτων αναγκών.

15. Ενεργεί και κάθε άλλο που από την αποστολή του επιβάλλεται, καθώς και από τους προβληματισμούς που προκύπτουν στην παγκόσμια κοινωνία από τα περιστατικά της βιοτρομοκρατίας.

Υπουργείο Γεωργίας

1. Σχεδιάζει για την πρόληψη και αντιμετώπιση των καταστροφικών φαινομένων, στα πλαίσια των υποχρεώσεών του και των σχετικών ενδείξεων που αναφέρονται στο Παράρτημα Α του παρόντος σχεδίου.

2. Κινητοποιεί όλες τις υπηρεσίες του και τους εποπτευόμενους απ' αυτό οργανισμούς για την πρόληψη και αντιμετώπιση καταστροφικών φαινομένων και την παροχή αρωγής στους πληγέντες στην σφαίρα της δικαιοδοσίας του.

3. Επιδεικνύει ιδιαίτερη προσοχή για την πρόληψη των δασικών πυρκαγιών και συγκεντρώνει όλα τα σχετικά με τις καμμένες δασικές εκτάσεις στοιχεία.

4. Εξετάζει, καταγράφει και εκτιμά ζημιές που προκαλούνται στη γεωργοκτηνοτροφική παραγωγή, στο φυσικό και ζωικό περιβάλλον από φυσικές καταστροφές και μεριμνά για την παροχή αρωγής στους πληγέντες.

5. Εκδίδει τις αναγκαίες οδηγίες λήψης προληπτικών μέτρων σε περίπτωση μόλυνσης των γεωργοκτηνοτροφικών προϊόντων από ΠΡΒΧ ουσίες.

6. Ενεργεί και ό,τι άλλο επιβάλλεται από την ισχύουσα σχετική νομοθεσία και την αποστολή του.

Υπουργείο Δικαιοσύνης

1. Σχεδιάζει και μεριμνά για την μεταφορά των κρατουμένων σε ασφαλές μέρος σε περίπτωση βλαβών των σωφρονιστικών καταστημάτων από φυσικές ή άλλες καταστροφές.

2. Μεριμνά για τη διάσωση και διαφύλαξη των δικογραφιών και των αρχείων των δικαστηρίων σε περίπτωση καταστροφών των δικαστικών μεγάρων λόγω εκτάκτων αναγκών.

3. Ενεργεί ο,τιδήποτε άλλο που από την αποστολή του προκύπτει.

Υπουργείο Πολιτισμού & Επιστημών

1. Σχεδιάζει στα πλαίσια της δικαιοδοσίας του και με βάση το παρόν σχέδιο μέτρα πρόληψης και αντιμετώπισης καταστροφικών φαινομένων.

2. Κινητοποιεί και συντονίζει τις κεντρικές και περιφερειακές υπηρεσίες του, σε περιπτώσεις εκτάκτων αναγκών, προκειμένου να επιτευχθεί η διάσωση αρχαιολογικών μνημείων, μουσείων, κειμηλίων και λοιπών πολυτίμων θησαυρών και την αποκατάσταση τυχόν ζημιών που υπέστησαν.

3. Ενεργεί ο,τιδήποτε άλλο εμπίπτει στη σφαίρα των αρμοδιοτήτων του και υπαγορεύεται από τα πραγματικά περιστατικά, την ισχύουσα νομοθεσία και την αποστολή του Υπουργείου.

Υπουργείο Μεταφορών & Επικοινωνιών

1. Σχεδιάζει, στη σφαίρα των αρμοδιοτήτων του και με βάση το παρόν σχέδιο, μέτρα πρόληψης και αντιμετώπισης καταστροφικών φαινομένων και μεγάλων ατυχημάτων και παροχή κάθε δυνατής βοήθειας στους πληγέντες.

2. Κινητοποιεί τις κεντρικές και περιφερειακές υπηρεσίες του και τους υπαγόμενους σ' αυτό οργανισμούς και φορείς για την εξασφάλιση των επικοινωνιών, των εγκαταστάσεων, των μέσων και την αποκατάσταση των ζημιών – βλαβών που υπέστησαν.

3. Μεριμνά με ιδιαίτερη προβλεπτικότητα για τη σχεδίαση μέτρων αντιμετώπισης εκτάκτων αναγκών σε σύρραγγες ή σε άλλους χώρους αρμοδιότητός του με ιδιαίτερα χαρακτηριστικά και ιδίως σε περιπτώσεις τρομοκρατικών ενεργειών ή χρήσης ΠΡΒΧ ουσιών.

4. Εκδίδει δια της Υπηρεσίας Πολιτικής Αεροπορίας οδηγίες προς τις αεροπορικές εταιρείες σχετικές με τον εντοπισμό και την αναγγελία καταστροφών (πυρκαϊών, ρύπανσης κ.λ.π).

5. Εκτελεί και οποιοδήποτε άλλο έργο, που επιβάλλεται από τις κρατούσες συνθήκες, την ισχύουσα νομοθεσία και την αποστολή του Υπουργείου.

Υπουργείο Δημόσιας Τάξεως

1. Συντάσσει δια των αρχηγείων της Ελληνικής Αστυνομίας και του Πυροσβεστικού Σώματος, με βάση το παρόν σχέδιο και στα πλαίσια της δικαιοδοσίας του, σχέδια πρόληψης και αντιμετώπισης φυσικών, τεχνολογικών και λοιπών καταστροφών και παροχής κάθε δυνατής αρωγής στους πληγέντες.

2. Αποστέλλει τα συνταχθέντα σχέδια στο Υπουργείο Εσωτερικών Δημόσιας Διοίκησης και Αποκέντρωσης (Γενική Γραμματεία Πολιτικής Προστασίας) για έγκριση.

3. Διαδραματίζει, βασικό ρόλο στην αντιμετώπιση φυσικών, τεχνολογικών και λοιπών καταστροφών, λόγω του ότι διαθέτει τις κύριες δυνάμεις πολιτικής προστασίας, με οργάνωση, εξειδίκευση, εξοπλισμό και μέσα.

4. Κινητοποιεί όλες τις υπηρεσίες αρμοδιότητάς του, σε περιπτώσεις εκτάκτων αναγκών, προκειμένου να ληφθούν μέτρα προστασίας της ζωής της υγείας και της περιουσίας των πολιτών καθώς και μέτρα διάσωσης περιθάλψης και παροχής αρωγής στους πληγέντες.

5. Προβλέπει και σχεδιάζει μέτρα για τον έγκαιρο εντοπισμό και την καταστολή πυρκαϊών. Οργανώνει για την επίτευξη του σκοπού αυτού αποτελεσματικούς και ευέλικτους προληπτικούς και κατασταλτικούς μηχανισμούς με πλήρη και επαρκή εξοπλισμό.

6. Δραστηριοποιείται σε περίπτωση εκδηλώσεως οποιουδήποτε καταστροφικού φαινομένου ή μεγάλου ατυχήματος για τη διάσωση ατόμων, περιουσιών και του περιβάλλοντος.

7. Σχεδιάζει και υλοποιεί αντιπυρικά μέτρα κατά τρόπο που να εξασφαλίζεται η έγκαιρη επισήμανση, αναγγελία και επέμβαση. Οργανώνει και συντονίζει όλες τις δυνάμεις που διατίθενται για την κατάσβεση των πυρκαϊών.

8. Συνεργάζεται με όλες τις υπηρεσίες για την εκκένωση περιοχών, όταν αποφασιστεί το μέτρο αυτό και λαμβάνει όλα τα μέτρα αρμοδιότητάς του για την προστασία της ζωής και της περιουσίας των πληγέντων, τόσο στους χώρους καταστροφής, όσο και στους χώρους εγκαταστάσεως αυτών.

9. Αναπτύσσει τα δίκτυα πληροφοριών σε όλους τους τομείς δράσεως για τη συλλογή, επεξεργασία και εκμετάλλευση πληροφοριών σχετικών με τα κατά περίπτωση καταστροφικά φαινόμενα και ιδίως όταν πρόκειται για τρομοκρατικές κάθε μορφής ενέργειες, προκειμένου να εκτιμηθεί το είδος, η έκταση και η ένταση του κινδύνου και να ληφθούν τα ενδεικνυόμενα προληπτικά και κατασταλτικά μέτρα.

10. Συγκροτεί ειδικές ομάδες αντιμετώπισης ΠΡΒΧ απειλών και μεριμνά για την επαρκή εκπαίδευση των ατόμων που τις αποτελούν και τον εξοπλισμό τους με τα αναγκαία μέσα και εφόδια, ώστε να είναι ικανές να αντιμετωπίσουν ΠΡΒΧ απειλές σε όλες τις ζώνες (καυτή, θερμή και ψυχρή).

11. Μεριμνά για την πραγματοποίηση ασκήσεων ετοιμότητας, σε συνεργασία με τον ασκούντα την εκμετάλλευση εγκαταστάσεων, στις οποίες υπάρχουν επικίνδυνες ουσίες, για την εφαρμογή και εκπαίδευση του προσωπικού τους στα εσωτερικά σχέδια έκτακτης ανάγκης.

12. Συντονίζει και αναλαμβάνει στα πλαίσια των παρεχόμενων δυνατοτήτων θέματα εκπαίδευσης και ενημέρωσης προσωπικού βιομηχανιών, βιοτεχνιών, ιδρυμάτων, σχολείων κ.λ.π, στην αντιμετώπιση πυρκαϊών.

13. Συνεργάζεται με τα συναρμόδια Υπουργεία για την αντιμετώπιση και ΠΡΒΧ απειλών.

14. Ενεργεί, στα πλαίσια της δικαιοδοσίας του, ότι επιβάλλεται για την ενημέρωση των πληγέντων και την εμπύχωση αυτών για την αποφυγή πανικού, σε συνεργασία με τα συναρμόδια Υπουργεία.

15. Παρέχει κάθε δυνατή συνδρομή στο έργο των εμπλεκόμενων για την παροχή κάθε είδους αρωγής στους πληγέντες.

16. Διαθέτει το απαιτούμενο και προβλεπόμενο από τη σχετική νομοθεσία, προσωπικό του για τη συγκρότηση και λειτουργία συντονιστικών οργάνων πολιτικής προστασίας όταν αυτό απαιτηθεί.

17. Εκδίδει οδηγίες προς τις ανά την χώρα υπηρεσίες του για τη συλλογή πληροφοριών ή εντοπισμό φαινομένων, σχετικών με την εκδήλωση καταστροφικών φαινομένων και πέραν των άλλων, άμεση ενημέρωση της Γενικής Γραμματείας Πολιτικής Προστασίας (Κέντρο Επιχειρήσεων).

18. Ενεργεί ο,τιδήποτε άλλο που η σοβαρότητα των εκτάκτων αναγκών επιβάλλει ή προκύπτει από την ισχύουσα νομοθεσία και την αποστολή των Υπουργείων.

Υπουργείο Εμπορικής Ναυτιλίας

1. Σχεδιάζει στα πλαίσια των αρμοδιοτήτων του και με βάση το παρόν σχέδιο μέτρα αντιμετώπισης φυσικών, τεχνολογικών και λοιπών καταστροφών.

2. Αποστέλλει το συνταχθέν απ' αυτό σχέδιο στο Υπουργείο Εσωτερικών Δημόσιας Διοίκησης και Αποκέντρωσης (Γενική Γραμματεία Πολιτικής Προστασίας) για έγκριση.

3. Κινητοποιεί τις κεντρικές και τις περιφερειακές υπηρεσίες του και διαθέτει τα αναγκαία μέσα για την καταπολέμηση της θαλάσσιας ρύπανσης, την αντιμετώπιση ατυχημάτων και λοιπών καταστροφών καθώς και τη διενέργεια επιχειρήσεων έρευνας και διάσωσης στην περιοχή ευθύνης του.

4. Συνεργάζεται με τις συναρμόδιες υπηρεσίες για την αντιμετώπιση ΠΡΒΧ απειλών στον τομέα ευθύνης του.

5. Εξασφαλίζει τα απαιτούμενα πλωτά μέσα, όταν αυτό απαιτηθεί λόγω εκτάκτων αναγκών, για τη μεταφορά προσωπικού μέσων και εφοδίων.

6. Ενεργεί ό,τι άλλο από τις περιστάσεις, την αποστολή του και την ισχύουσα νομοθεσία επιβάλλεται.

Υπουργείο Τύπου & Μέσων Μαζικής Ενημέρωσης

1. Ενημερώνει το κοινό με έγκυρες και ακριβείς πληροφορίες για την εμφάνιση, εξέλιξη και αντιμετώπιση των φυσικών, τεχνολογικών και λοιπών καταστροφών, προκειμένου να αποφευχθούν φαινόμενα παραπληροφόρησης, ανησυχίας και πανικού.

2. Πληροφορεί τα μέσα ενημέρωσης για την εξέλιξη, τις συνέπειες και τα μέτρα που λαμβάνονται για την αντιμετώπιση των καταστροφικών φαινομένων.

3. Μεριμνά ώστε οι κρατικοί και ιδιωτικοί ραδιοφωνικοί και τηλεοπτικοί σταθμοί να μεταδίδουν, σε περίπτωση γενικής, περιφερειακής ή τοπικής μεγάλης έντασης καταστροφής, οδηγίες προς τους πολίτες που προέρχονται από το Κεντρικό Συντονιστικό Όργανο ή από τη Γενική Γραμματεία Πολιτικής Προστασίας.

4. Λαμβάνει και κάθε άλλο ενδεικνυόμενο μέτρο που επιβάλλεται από τις περιστάσεις και την αποστολή του.

Υπουργείο Μακεδονίας Θράκης

Δραστηριοποιείται στα πλαίσια των αρμοδιοτήτων του, σε συνεργασία με τα συναρμόδια Υπουργεία, τις Περιφέρειες και τις Νομαρχίες για την καλύτερη δυνατή αντιμετώπιση των φυσικών, τεχνολογικών και λοιπών καταστροφών και την παροχή αρωγής στους πληγέντες.

Υπουργείο Αιγαίου

Ενεργεί στη σφαίρα ευθύνης του ο,τιδήποτε απορρέει από την αποστολή του, σε συνεργασία με τα συναρμόδια Υπουργεία και τις περιφερειακές υπηρεσίες για την αντιμετώπιση καταστροφικών φαινομένων και την παροχή κάθε δυνατής βοήθειας στους πληγέντες.

6. ΔΙΟΙΚΗΤΙΚΗ ΜΕΡΙΜΝΑ (ΔΜ) – ΣΥΝΤΟΝΙΣΜΟΣ - ΕΠΙΚΟΙΝΩΝΙΕΣ**α. Γενικά**

1. Με τον όρο **Διοικητική Μέριμνα**, εννοούμε την κάλυψη των αναγκών, τόσο των Δυνάμεων Πολιτικής Προστασίας όσο και των πληγέντων, σε απαιτήσεις μέσων, στέγασης, σίτισης, ιματισμού, υγειονομικής περίθαλψης, κινήσεων, καυσίμων, φωτισμού, θέρμανσης, οικονομικών δαπανών κ.λπ.

2. Όλο αυτό το σύστημα με τα επί μέρους τμήματα διοικητικής μέριμνας, πρέπει να υλοποιηθούν με μέριμνα των κατά περίπτωση αρμοδίων – συναρμοδίων φορέων κατά τον επί μέρους σχεδιασμό αντιμετώπισης των συγκεκριμένων καταστροφικών φαινομένων, ώστε να είναι εμφανής η εκδήλωση της πρόνοιας του κράτους στον πολίτη. Προς τούτο απαιτείται η έκδοση λεπτομερών οδηγιών επί του θέματος.

3. Πλέον των ανωτέρω να ληφθούν υπ' όψιν κατά τη σχεδίαση και τα θεσμικά πλαίσια που προβλέπουν επιπρόσθετα μέτρα αρωγής στους πληγέντες (οικονομική βοήθεια κ.λπ.).

β. Συντονισμός Επιχειρήσεων

1. Ο συντονισμός των εμπλεκόμενων επιχειρησιακών δυνάμεων για την αντιμετώπιση των καταστροφικών φαινομένων, γίνεται, αναλόγως του είδους ή της έντασης της καταστροφής (Γενική, Περιφερειακή, Τοπική), από τον Γενικό Γραμματέα Πολιτικής Προστασίας, τους οικείους Γενικούς Γραμματείς Περιφερειών και τους Νομάρχες

αντίστοιχα. Οι ανωτέρω στο έργο τους συνεπικουρούνται, από τους επικεφαλής των δυνάμεων που ενεργούν στον τομέα ευθύνης των.

2. Το Εθνικό Κέντρο Χειρισμού κρίσεων (Εθνικό Κέντρο επιχειρήσεων ΓΓΠΠ), πρέπει να έχει σαφή εικόνα της κατάστασης και συνεχή ενημέρωση με πληροφορίες, εκτιμήσεις και προβλέψεις προκειμένου να συνδράμει κατά τον αποτελεσματικότερο δυνατό τρόπο τις επιχειρησιακές και λοιπές δυνάμεις.

γ. Επικοινωνίες

1. Σε όλες τις ΦΑΣΕΙΣ ΚΙΝΗΤΟΠΟΙΗΣΗΣ οι επικοινωνίες μεταξύ των εμπλεκόμενων δυνάμεων γίνονται κατά τον πλέον συντονισμένο τρόπο με τα υφιστάμενα δίκτυα του ΟΤΕ, της κινητής και δορυφορικής τηλεφωνίας, καθώς και με τα ειδικά δίκτυα ασυρμάτων επικοινωνιών του Εθνικού Κέντρου Επιχειρήσεων Γενικής Γραμματείας Πολιτικής Προστασίας, και των άλλων επιχειρησιακών φορέων (Ε.Δ, ΕΛ.ΑΣ, Π.Σ, ΕΚΑΒ, κλπ), αναλόγως των κατά περίπτωση δυνατοτήτων και των προς αντιμετώπιση φαινομένων.

2. Τονίζεται η λήψη μέτρων ασφαλείας επικοινωνιών ιδίως κατά τη διαβίβαση διαβαθμισμένων πληροφοριών.

Η απόφαση αυτή να δημοσιευθεί στην εφημερίδα της Κυβερνήσεως.

Αθήνα, 7 Απριλίου 2003

ο ΥΠΟΥΡΓΟΣ

ΚΩΝΣΤΑΝΤΙΝΟΣ ΣΚΑΝΔΑΛΙΔΗΣ

**ΥΠΟΥΡΓΕΙΟ ΕΣΩΤΕΡΙΚΩΝ
ΔΗΜΟΣΙΑΣ ΔΙΟΙΚΗΣΗΣ
& ΑΠΟΚΕΝΤΡΩΣΗΣ
ΓΕΝΙΚΗ ΓΡΑΜΜΑΤΕΙΑ
ΠΟΛΙΤΙΚΗΣ ΠΡΟΣΤΑΣΙΑΣ**

ΠΑΡΑΡΤΗΜΑ Α΄.

Στο Σχέδιο «ΞΕΝΟΚΡΑΤΗΣ».

ΥΠΟΧΡΕΟΙ ΚΑΤΑΡΤΙΣΗΣ ΣΧΕΔΙΩΝ ΠΟΛΙΤΙΚΗΣ ΠΡΟΣΤΑΣΙΑΣ

Τα καταστροφικά φαινόμενα, από τη φύση τους είναι σύνθετα με πολύμορφους τρόπους εμφανίσεως και πολυειδείς καταστροφικές επιπτώσεις.

Για την αντιμετώπιση των φαινομένων αυτών, λόγω των προαναφερομένων και λοιπών ιδιομορφιών απαιτείται σχεδόν πάντοτε η συνεργασία Υπουργείων.

Όλα τα Υπουργεία προκειμένου να επισημάνουν και να αναλύσουν όλες τις πλευρές των σοβαρών και συνθέτων αυτών φαινομένων, όπως είναι ευνόητο, πρέπει να εντοπίσουν και αξιοποιήσουν όλες τις πρόσφορες σχετικές πηγές, για τη λήψη των αναγκαίων στοιχείων.

Από τη συσχέτιση και συναξιολόγηση των στοιχείων που προκύπτουν από τις προαναφερόμενες διεργασίες και τις αρμοδιότητες των εμπλεκόμενων, διαμορφώνονται οι υποχρεώσεις σχεδιάσεως, οι ρόλοι, οι ευθύνες και τα πλαίσια δραστηριοποίησής τους.

Στην προσθήκη «1» του παρόντος παραρτήματος αναφέρονται, φυσικές, τεχνολογικές και λοιπές καταστροφές με επισήμανση των αιτίων γενέσεως, των πρωτογενών και δευτερογενών φαινομένων και οι εξ αυτών βλαπτικές συνέπειες και επιπτώσεις προς διευκόλυνση του έργου σχεδιάσεως.

Στην προσθήκη «2» επισημαίνονται κατά περίπτωση φαινόμενα, όχι περιοριστικά, οι εμπλεκόμενοι στη σχεδίαση και την αντιμετώπιση των επικινδύνων καταστάσεων.

Οι μη υποχρεούμενοι για σχεδιασμό, αλλά εμπλεκόμενοι στην αντιμετώπιση καταστροφικών φαινομένων, όταν από τα στοιχεία του αξιολογούμενου προς αντιμετώπιση κινδύνου κρίνεται αναγκαίο, συντάσσουν μνημόνια ενεργειών προκειμένου να προετοιμάζονται και να ενεργούν μεθοδικά, σχεδιασμένα και αποτελεσματικά οι επιχειρησιακές δυνάμεις.

Τα προαναφερόμενα, ως γνωστόν, δεν αποκλείουν κάθε άλλη υποχρέωση ενεργείας απορρέουσα από θεσμικές ή άλλες διατάξεις λειτουργίας των Υπουργείων ή των υπηρεσιών. Συνεπώς επιβάλλεται η σχεδίαση όπου από τις περιστάσεις υπαγορεύεται, πέραν των όσων επισημαίνονται στην προσθήκη «2».

ΠΡΟΣΘΗΚΕΣ

- (1).ΦΥΣΙΚΕΣ-ΤΕΧΝΟΛΟΓΙΚΕΣ ΚΑΙ ΛΟΙΠΕΣ ΚΑΤΑΣΤΡΟΦΕΣ
- (2).ΑΡΜΟΔΙΟΙ ΓΙΑ ΣΧΕΔΙΑΣΗ ΚΑΤΑ ΦΑΙΝΟΜΕΝΟ

Ο Γενικός Γραμματέας
Πολιτικής Προστασίας

Ιωάννης Γεωργακόπουλος

Α-1-1

**ΥΠΟΥΡΓΕΙΟ ΕΣΩΤΕΡΙΚΩΝ
ΔΗΜΟΣΙΑΣ ΔΙΟΙΚΗΣΗΣ
& ΑΠΟΚΕΝΤΡΩΣΗΣ
ΓΕΝΙΚΗ ΓΡΑΜΜΑΤΕΙΑ
ΠΟΛΙΤΙΚΗΣ ΠΡΟΣΤΑΣΙΑΣ**

ΠΡΟΣΘΗΚΗ 1.

(Στο Παράρτημα Α')

ΦΥΣΙΚΕΣ - ΤΕΧΝΟΛΟΓΙΚΕΣ ΚΑΙ ΛΟΙΠΕΣ ΚΑΤΑΣΤΡΟΦΕΣ

Α. Καταστροφές από ΦΥΣΙΚΑ Φαινόμενα που θέτουν σε κίνδυνο τη ζωή, υγεία και περιουσία των πολιτών, τα υλικά και πολιτιστικά αγαθά και τις πλουτοπαραγωγικές πηγές και υποδομές της χώρας

Φυσικό Καταστροφικό Φαινόμενο	Αίτια γενέσεως	Πρωτογενή φαινόμενο	Δευτερογενή φαινόμενο	Βλαπτικές Συνέπειες Επιπτώσεις	
Δασική Πυρκαγιά	Πτώση Κεραυνού, συνθήκες περιβάλλοντος, εμπρησμός,	Φωτιά, καπνός	Καταστροφή δάσους	Διατάραξη οικολογικής ισορροπίας, Υλικές ζημιές, Καταστροφές κτηρίων Αποκλεισμός περιοχών, Εγκλωβισμός ατόμων Τραυματίες - νεκροί	
Σεισμός	Σύγκλιση λιθοσφαιρικών πλακών γης, Κίνηση τεκτονικών πλακών	Βίαιη κίνηση του εδάφους, Εμφάνιση σεισμικού ρήγματος στην επικράτεια του εδάφους	Ρευστοποίηση εδαφών. Εδαφικές διαβρώσεις, καθιζήσεις, κατολισθήσεις, πτώσεις βράχων Παλιρροιακά κύματα βαρύτητας (Tsunamis), Πλημμύρα, Φωτιά	Ρύπανση υδάτων Καταρρεύσεις κτηρίων, Ζημιές σε εργοστάσια βιομηχανίες, κτήρια, Αρχαιολογικούς χώρους-μουσεία, εγκαταστάσεις παραγωγής ενέργειας και δίκτυα μεταφοράς, Διακοπή συκοινωνιών, Αποκλεισμός περιοχών, Πυρκαγιές, Εγκλωβισμός ατόμων Τραυματίες - νεκροί	
Πλημμύρα	Αστική	Έντονες βροχοπτώσεις, υπερχείλιση ποταμών-φραγμάτων, Παλιρροιακά κύματα	Κατακλυσμός αστικών περιοχών.	Κατολισθήσεις, Μετατοπίσεις, Διάβρωση εδαφών	Αποκλεισμός περιοχών, Ρύπανση υδάτων, Βιομηχανικά ατυχήματα, Ζημιές σε κτήρια, Αρχαιολογικούς χώρους-μουσεία, εγκαταστάσεις, Αγρ. καλλιέργειες, οδικό & σιδηροδρομικό δίκτυο Εγκλωβισμός ατόμων Τραυματίες - νεκροί
	Ποτάμια	Υπερχείλιση ποταμού από έντονη βροχόπτωση	Κατακλυσμός γεωργικών περιοχών, χωρίων, πόλεων κλπ		
	Παράκτια	Παλιρροιακά Κύματα Βαρύτητας (Tsunamis), Ισχυροί άνεμοι, κυματισμός.	Άνοδος στάθμης θαλάσσης και κατακλυσμός παρακτίων περιοχών	Κατολισθήσεις, Διάβρωση, Μετατοπίσεις εδαφών	Ρύπανση υδάτων, Αποκλεισμός περιοχών, Ζημιές σε κτήρια, εγκαταστάσεις, οδικό δίκτυο κλπ Εγκλωβισμός ατόμων Τραυματίες - νεκροί

Α-1-2

Έντονα καιρικά φαινόμενα	Ανεμοστρόβιλος Θυελλώδεις άνεμοι	Φυσικό φαινόμενο	Δυνατοί άνεμοι	Θαλάσσια κύματα, Κατολισθήσεις, Διάβρωση εδαφών, Πτώση λίθων κ.λπ. Φωτιά,	Προβλήματα εναέριας- θαλάσσιας κυκλοφορίας Ζημιές σε οδικό & σιδηροδρομικό δίκτυο, εγκαταστάσεις, κτίρια, Εγκλωβισμός ατόμων Τραυματίες - νεκροί
	Καταιγίδα Βροχόπτωση	Φυσικό φαινόμενο	Αστραπές-Βροντές Κεραυνοί, άνεμοι, Πλημμύρα	Κατολισθήσεις, Μετατοπίσεις Διάβρωση εδαφών, Πτώση λίθων, πυλώνων Δ.Ε.Η, κ.λπ	Ρύπανση υδάτων, Επιπτώσεις σε γεωργία- κτηνοτροφία, Ζημιές σε οδικό & σιδηροδρομικό δίκτυο, εγκαταστάσεις, κτίρια. Εγκλωβισμός ατόμων, Τραυματίες - νεκροί
	πτώση κεραυνών (Ξηρές καταιγίδες)	Συνθήκες περιβάλλοντος	Πτώση κεραυνών	Φωτιά	Ζημιές σε κτίρια, εγκαταστάσεις, Ηλεκτρ. Συσκευές, Ηλεκτροπληξία, Πυρκαγιά, Τραυματίες - νεκροί
	Χιονόπτωση Χιονοθύελλα	Φυσικό φαινόμενο	Πτώση χιονιού, Χαμηλές θερμοκρασίες, Δυνατοί άνεμοι	Κατολισθήσεις, Μετατοπίσεις, Διάβρωση εδαφών Πλημμύρες	Επιπτώσεις σε γεωργία- κτηνοτροφία Διακοπή συγκοινωνιών, Αποκλεισμός περιοχών, Εγκλωβισμός ατόμων Τραυματίες - νεκροί
	Χιονοστιβάδα	Φυσικό φαινόμενο	Μετατοπίσεις όγκων χιονιού	Κατολισθήσεις, Μετατοπίσεις, Διάβρωση εδαφών Μειωμένη θερμοκρασία	Υλικές ζημιές, Διακοπή συγκοινωνιών, Αποκλεισμός περιοχών, Εγκλωβισμός ατόμων, Τραυματίες - νεκροί
	Χαλαζόπτωση	Φυσικό φαινόμενο	Πτώση χαλαζιού	Τοπικά μειωμένες θερμοκρασίες	Υλικές ζημιές, Επιπτώσεις σε γεωργία-κτηνοτροφία, Τραυματίες - νεκροί
	Παγετός Πάχνη	Συνθήκες περιβάλλοντος	Παγοποίηση	Διάβρωση εδαφών	Υλικές ζημιές, Διακοπή συγκοινωνιών (κυρίως οδικών), Επιπτώσεις σε γεωργία-κτηνοτροφία, Τραυματίες - νεκροί
	Δριμύ Ψύχος	Συνθήκες περιβάλλοντος	Παρατεταμένη χαμηλή θερμοκρασία	Παγετός	Επίπτωση σε υγεία ανθρώπων & ζώων, Διατάραξη οικολογικής ισορροπίας
Έντονα καιρικά φαινόμενα	Καύσωνας	Συνθήκες περιβάλλοντος	Παρατεταμένη υψηλή θερμοκρασία	Φωτιά	Ερημοποίηση περιοχών Πυρκαγιές, Επιπτώσεις σε γεωργία- κτηνοτροφία και υγεία ανθρώπων
	Ξηρασία	Κλιματικές συνθήκες	Υψηλή θερμοκρασία και χαμηλή υγρασία	Λειψυδρία, Φωτιά	Επιπτώσεις σε γεωργία- κτηνοτροφία και υγεία ανθρώπων, Πυρκαγιές, Διατάραξη οικολογικής ισορροπίας Ερημοποίηση περιοχών.
	Ομίχλη	Συνθήκες περιβάλλοντος	Μείωση ορατότητας		Ατυχήματα σε μέσα μεταφοράς (Υλικές ζημιές, τραυματίες, νεκροί)

Α-1-3

<p>Κατολισθητικά φαινόμενα</p> <p>(καθιζήσεις, καταπτώσεις, ροές εδαφών)</p>	<p>Αστοχία εδάφους, Σεισμός, Ανθρώπινη παρέμβαση ή ακραία καιρικά φαινόμενα</p>	<p>Μετατοπίσεις εδαφών, Κατολισθήσεις, ανατροπές, ολισθήσεις. Πτώση βράχων</p>	<p>Πλημμύρα λόγω απόφραξης ποταμού,</p>	<p>Ρύπανση υδάτων Καταρρεύσεις κτιρίων, Αποκλεισμός περιοχών Πυρκαγιές, Ζημιές σε οδικό, σιδηροδρομικό δίκτυο, αρχαιολογικούς χώρους, εγκαταστάσεις κλπ Εγκλωβισμός ατόμων Τραυματίες - νεκροί</p>
<p>Παράκτια διάβρωση</p>	<p>Διάβρωση εδάφους από τη θάλασσα</p>	<p>Μετατοπίσεις εδαφών, Κατολισθήσεις, Πτώση βράχων</p>		<p>Ζημιές σε αγροτικές περιοχές, κτίρια, οδικό-σιδηροδρομικό δίκτυο, υποδομές κλπ Εγκλωβισμός ατόμων Τραυματίες - νεκροί</p>
<p>Ηφαιστειακή έκρηξη</p>	<p>Σύγκλιση λιθοσφαιρικών πλακών γης, Ηφαιστειακή δράση</p>	<p>Ροή λάβας, Πυροκλαστική ροή-κύμα, Βορβορώδης ροή, Πτώση τέφρας - κίσηρης, Ηφαιστειακά αέρια,</p>	<p>Σεισμός Καθιζήσεις, Κατολισθήσεις, εδαφών Πολιρροιακά κύματα βαρύτητας (Tsunami), Φωτιά</p>	<p>Αποκλεισμός περιοχών, Ζημιές στο περιβάλλον, υποδομές, Πυρκαγιές, Ρύπανση αέρος - υδάτων Πιθανά προβλήματα οδικής- ενσέριας ή θαλάσσιας κυκλοφορίας, ατυχήματα, Εγκλωβισμός ατόμων Τραυματίες - νεκροί</p>

Α-1-4

Β. Καταστροφή από Τεχνολογικό Συμβάν, Ατύχημα Μεγάλης Έκτασης ή Ενέργειες που θέτουν σε κίνδυνο τη ζωή, υγεία και περιουσία των πολιτών, υλικά και πολιτιστικά αγαθά, πλουτοπαραγωγικές πηγές και υποδομές της χώρας

Τεχνολογικό ατύχημα - μεγάλης έκτασης		Αίτια γενέσεως	Πρωτογενή & Δευτερογενή φαινόμενα	Βλαπτικές Συνέπειες Επιπτώσεις
Διαρροή Ραδιενέργειας		Ατύχημα-βλάβη σε Πυρηνικές εγκαταστάσεις, κέντρα ερευνών κλπ εντός-εκτός Ελλάδας ή τρομοκρατική ενέργεια	Ακτινοβολία	Έκθεση ανθρώπων, ζώων και αγαθών σε ακτινοβολία. Επιπτώσεις στην υγεία. Ασθενείς-νεκροί
Διασπορά - Διαφυγή βιολογικών ουσιών		Ατύχημα σε εργαστήρια κλπ ή τρομοκρατική ενέργεια	Επιδημίες	Διατάραξη οικολογικής ισορροπίας, Έκθεση ανθρώπων, ζώων και αγαθών σε βιολογικούς κινδύνους, Επιπτώσεις στην υγεία. Ασθενείς-νεκροί
Καταστροφή μονάδος αποθήκευσης, δικτύου μεταφοράς ή σταθμού διανομής Φυσικού Αερίου.		Ατύχημα, βλάβη, τρομοκρατική ενέργεια	Έκρηξη, Φωτιά, Διακοπή παροχής Φυσικού αερίου	Πιθανές επιπτώσεις στην υγεία Πυρκαγιές, Αποκλεισμός περιοχών, Υλικές ζημιές, Τραυματίες-νεκροί
Καταστροφή μονάδος παραγωγής, πυλώνων, γραμμών μεταφοράς ή σταθμού διανομής Ηλεκτρικής ενέργειας.		Ατύχημα, βλάβη, τρομοκρατική ενέργεια	Φωτιά, Διακοπή παροχής Ηλεκτρικής ενέργειας	Πιθανές επιπτώσεις στην υγεία Πυρκαγιές, Υλικές ζημιές, Τραυματίες-νεκροί
Διαρροή- διαφυγή επικινδύνων ουσιών (Τοξικών, Οξειδωτικών, εκρηκτικών, εύφλεκτων, βλαπτικών για περιβάλλον)	Σε μέσο μεταφοράς (σιδηροδρομικό, οδικό, θαλάσσιο, αεροπορικό)	Ατύχημα - βλάβη - φωτιά ή τρομοκρατική ενέργεια	Φωτιά, Έκρηξη Μόλυνση περιβάλλοντος,	Μόλυνση περιβάλλοντος ανθρώπων, ζώων, αγαθών, Διατάραξη οικολογικής ισορροπίας, Επιπτώσεις στην υγεία ανθρώπων - ζώων, Κίνδυνος για πολιτιστική κληρονομιά (αρχαιολογικοί χώροι). Υλικές ζημιές, Πυρκαγιές, Τραυματίες, ασθενείς, νεκροί
	Σε εγκατάσταση παραγωγής, αποθήκευσης, διανομής, διακίνησης και εξόρυξης των			
Πυρκαγιά σε εγκαταστάσεις	με επικίνδυνα υλικά			
Χώροι Υγειονομικής ταφής απορριμμάτων (ΧΥΤΑ) (βιοαέριο) ή χωματερές πλησίον κατοικημένης περιοχής				
Επικίνδυνη ρύπανση	Ατμόσφαιρας	Ατύχημα - βλάβη ή τρομοκρατική ενέργεια	Διαρροή επικινδύνων ουσιών σε ατμόσφαιρα	Επίπτωση στην υγεία ανθρώπων, ζώων, ιχθύων, Διατάραξη οικολογικής ισορροπίας, Ρύπανση περιβάλλοντος, εδάφους, ακτών κλπ, Επιπτώσεις στο οικολογικό σύστημα, Τραυματίες-ασθενείς - νεκροί

Α-1-5

	Θάλασσας		Διαρροή επικινδύνων ουσιών στη θάλασσα	
	Εδαφών		Διαρροή επικινδύνων ουσιών στο έδαφος	
	Υδροφόρου ορίζοντα, ποταμών-λιμνών, δεξαμενών κλπ		Διαρροή επικινδύνων ουσιών στο υπέδαφος και υδροφόρο ορίζοντα	
Καταστροφή Φράγματος, αποταμιευτή, δεξαμενής, εγκατάστασης ή δικτύου για χρήση	Βιομηχανική ή Ενεργειακή	Σεισμός, καταιγίδα, έντονη βροχόπτωση, Ατύχημα - βλάβη, κατολίπηση στη λεκάνη κατάκλισης ή τρομοκρατική ενέργεια	Κατακλυσμός εκτάσεων, Πλημμύρα, Διακοπή παροχής ύδατος, Μόλυνση υδάτων	Ζημιές σε γεωργία, κτηνοτροφία, υλικά αγαθά. Ζημιές σε εγκαταστάσεις και οικιστικούς χώρους. Αποκλεισμός περιοχών, Διατάραξη οικολογικής ισορροπίας, Επιπτώσεις στην υγεία ανθρώπων-ζώων, Ασθενείς, Τραυματίες, νεκροί,
	Προστασίας περιβάλλοντος			
	Αγροτική			
	Υδρευσης			
	Αθλητική			
	Αναψυχής σε Μεταφορές			
Ατύχημα σε εγκατάσταση εξόρυξης ορυκτών πρώτων υλών (ορυχεία, μεταλλεία, λατομεία κλπ)		Φωτιά, έκρηξη,	Υλικές ζημιές, Εγκλωβισμός ατόμων Τραυματίες-νεκροί	
Καταστροφή Δικτύων επικοινωνίας και ενημέρωσης	Σεισμός, καταιγίδα, έντονη βροχόπτωση, κατολίπηση, Ατύχημα - βλάβη, ή τρομοκρατική ενέργεια	Διακοπή τηλεφωνικών επικοινωνιών (ενσύρματων & ασύρματων) Διακοπή λειτουργίας ΜΜΕ	Διακοπή επικοινωνιών ή ενημέρωσης πολιτών	

A-1-6

Γ. Άλλες μεγάλες καταστροφές, ατυχήματα ή ενέργειες που θέτουν σε κίνδυνο τη ζωή, υγεία ή περιουσία των πολιτών

Άλλη μεγάλη καταστροφή, ατύχημα ή ενέργεια		Αιτία γενέσεως	Πρωτογενή & Δευτερογενή φαινόμενα	Θλασπικές Συνέπειες Επιπτώσεις
Θαλάσσιο Μεγάλο Ατύχημα		Ατύχημα, βλάβη ή τρομοκρατική ενέργεια	Ακίνητοποίηση ή βύθιση πλοίου, φωτιά, μόλυνση περιβάλλοντος	Πυρκαγιά, Ρύπανση θαλάσσιου περιβάλλοντος και ακτών, Επίπτωση σε υγεία ανθρώπων - ζώων - ιχθύων, Υλικές ζημιές, Τραυματίες-νεκροί
Μεγάλο Ατύχημα σε οδικό δίκτυο	Μέσα σε σήραγγα	Σεισμός, κατολίπηση, καθίζηση εδάφους, κατάρρευση Ατύχημα, βλάβη, ή τρομοκρατική ενέργεια	Διακοπή οδικών συγκοινωνιών, έκρηξη, φωτιά, μόλυνση περιβάλλοντος	Εγκλωβισμός ατόμων, Πυρκαγιά, Υλικές ζημιές, Τραυματίες-νεκροί
	Σε ανοικτή περιοχή			
Μεγάλο Ατύχημα σε σιδηροδρομικό δίκτυο (ΟΣΕ-ΜΕΤΡΟ-ΗΣΑΠ)	Μέσα σε σήραγγα	Σεισμός, κατολίπηση, καθίζηση εδάφους, κατάρρευση Ατύχημα, βλάβη, ή τρομοκρατική ενέργεια	Διακοπή σιδηροδρομικών συγκοινωνιών, έκρηξη, φωτιά, μόλυνση περιβάλλοντος	Επίπτωση στο περιβάλλον, στην υγεία ανθρώπων, γεωργία-κτηνοτροφία, Πυρκαγιές, Εγκλωβισμός ατόμων, Τραυματίες-νεκροί
	Σε ανοικτή περιοχή			
Καταστροφή Γέφυρας (οδική - σιδηροδρομική)		Σεισμός, καταιγίδα, έντονη βροχόπτωση, κατολίπηση, Ατύχημα - βλάβη, ή τρομοκρατική ενέργεια	Διακοπή Συγκοινωνιών (οδικών - σιδηροδρομικών)	Ζημιές σε δίκτυο, Εγκλωβισμός ατόμων Τραυματίες-νεκροί
Αεροπορικό ατύχημα	Πτώση Α/Φ σε θάλασσα	Ατύχημα, βλάβη ή τρομοκρατική ενέργεια	Έκρηξη, μόλυνση περιβάλλοντος	Ρύπανση θαλάσσιου περιβάλλοντος και ακτών, Επίπτωση σε υγεία ανθρώπων-ζώων - ιχθύων, Υλικές ζημιές, Εγκλωβισμός ατόμων, Τραυματίες-νεκροί
	Πτώση Α/Φ σε κατοικημένη περιοχή		Έκρηξη, πυρκαγιά, μόλυνση περιβάλλοντος	
	Πτώση Α/Φ σε δασική έκταση			
Επιδρομή βλαβερών ζώων, εντόμων, ανεξέλεγκτος πολλαπλασιασμός κλπ		Ατύχημα, Τυχαίο συμβάν, ή τρομοκρατική ενέργεια	Καταστροφή καλλιέργειών, Κίνδυνος σε ανθρώπινη ζωή, γεωργία, κτηνοτροφία	Επίπτωση στην υγεία ανθρώπων, κτηνοτροφία-γεωργία, οικολογική αλυσίδα Τραυματίες-νεκροί
Θανατηφόρα επιδημία σε ανθρώπους ή ζώα			Κίνδυνος σε ανθρώπινη ζωή και ζωικό κόσμο	

- Για όσα από τα παραπάνω καταστροφικά φαινόμενα δεν γίνεται μεία στην προσθήκη 2, συντάσσονται, όπου απαιτείται, μνημόνια ενεργειών αναλόγως της αρμοδιότητας των εμπλεκόμενων φορέων.

Ο Γενικός Γραμματέας
Πολιτικής Προστασίας

Ιωάννης Γεωργακόπουλος

ΥΠΟΥΡΓΕΙΟ ΕΣΩΤΕΡΙΚΩΝ
ΔΗΜΟΣΙΑΣ ΔΙΟΙΚΗΣΗΣ
& ΑΠΟΚΕΝΤΡΩΣΗΣ
ΓΕΝΙΚΗ ΓΡΑΜΜΑΤΕΙΑ
ΠΟΛΙΤΙΚΗΣ ΠΡΟΣΤΑΣΙΑΣ

ΠΡΟΣΘΗΚΗ 2
(Στο Παράρτημα Α)

	ΦΥΣΙΚΩΝ ΚΑΤΑΣΤΡΟΦΩΝ				ΤΕΧΝΟΛΟΓΙΚΩΝ ΚΑΤΑΣΤΡΟΦΩΝ				ΛΟΙΠΩΝ ΚΑΤΑΣΤΡΟΦΩΝ										
	ΒΑΣΙΚΗ ΠΥΡΚΑΓΙΑ	ΕΙΣΡΟΜΕΣ	ΠΑΝΗΜΥΡΑ	ΑΝΕΜΟΤΡΟΒΙΑΣ ΘΥΕΛΛΑΡΕΣ ΑΝΕΜΟΙ	ΕΠΙΘΗΚΗ ΧΙΟΝΟΠΤΥΞΗ ΧΙΟΝΟΨΕΛΑ - ΠΑΓΕΤΕΣ	ΚΑΥΣΜΑΤΑ	ΚΑΤΟΛΕΘΗΤΙΚΑ ΦΑΙΝΟΜΕΝΑ	ΗΦΑΙΣΤΕΙΑΚΗ ΔΡΑΣΗ	ΔΑΣΙΚΗ ΠΥΡΚΑΓΙΑ	ΕΠΙΧΙΝΑΝΣΗ ΠΥΡΑΝΣΗΣ (Авиационная, морская, лесная)	ΚΑΤΑΣΤΡΟΦΗ ΦΡΑΓΜΑΤΟΣ κλπ	ΑΤΥΧΗΜΑ ΕΞ ΕΠΙΧΙΝΑΤΩΝ ΕΞΟΥΣΗΣ (Аварии-ошибки к/м)	ΚΑΤΑΣΤΡΟΦΗ ΔΙΚΤΥΩΝ ΕΠΙΚΟΙΝΗΣΙΑΣ	ΘΑΛΑΣΣΙΑ	ΟΔΙΚΑ ΕΠΙΧΙΝΑΤΩΜΑΤΑ ΚΑΤΑΡΣΕΩΣ ΤΕΛΥΡΑΣ	ΑΕΡΟΠΟΡΙΚΑ	ΕΠΙΧΙΝΑΤΩΜΑΤΑ ΒΑΡΕΡΩΝ ΖΩΩΝ	ΘΑΝΑΤΗΦΟΡΑ ΕΠΙΧΙΝΑΤΩΜΑΤΑ	
Α.Α. ΦΟΡΕΑΣ																			
1																			
2																			
3																			
4																			
5																			
6																			
7																			
8																			
9																			
10																			
11																			
12																			
13																			
14																			
15																			
16																			
17																			
18																			
19																			

• Οι μη συντάσσοντες σχέδια συντάσσου, όπου απαιτείται, μνημόνια ενεργειών.

Ο Γενικός Γραμματέας
Πολιτικής Προστασίας

ΙΩΑΝΝΗΣ ΓΕΩΡΓΑΚΟΠΟΥΛΟΣ

**ΥΠΟΥΡΓΕΙΟ ΕΣΩΤΕΡΙΚΩΝ
ΔΗΜΟΣΙΑΣ ΔΙΟΙΚΗΣΗΣ
& ΑΠΟΚΕΝΤΡΩΣΗΣ**

**ΓΕΝΙΚΗ ΓΡΑΜΜΑΤΕΙΑ
ΠΟΛΙΤΙΚΗΣ ΠΡΟΣΤΑΣΙΑΣ**

ΠΑΡΑΡΤΗΜΑ Β'

Στο Σχέδιο «ΞΕΝΟΚΡΑΤΗΣ».

ΕΠΙΣΤΗΜΟΝΙΚΗ- ΕΠΙΧΕΙΡΗΣΙΑΚΗ ΟΡΟΛΟΓΙΑ

Δασικές Πυρκαγιές

1. **Άμεση Προσβολή:** Κάθε χειρισμός καιγόμενου καυσίμου π.χ. πυρόσβεση με νερό, χημικά κ.λ.π. ή ο (μηχανικός) διαχωρισμός καιγόμενου από το άκαυστο καύσιμο.

2. **Αντιπυρική Λωρίδα:** Φυσικό ή τεχνητό εμπόδιο που χρησιμοποιείται για την ανάσχεση ή την επιβράδυνση της πυρκαγιάς. Επίσης χρησιμοποιείται και σαν χώρος για την αντιμετώπισή της.

3. **Αρχική Επέμβαση:** Οι ενέργειες για τον περιορισμό της επέκτασης της φωτιάς από τις δυνάμεις κατάσβεσης που φτάνουν πρώτες στο σημείο εκδήλωσης της πυρκαγιάς.

4. **Αιτία Πυρκαγιών:** Οι αιτίες πρόκλησης των πυρκαγιών οργανώνονται για στατιστικούς λόγους σε μεγάλες ομάδες. Δέκα τυπικές αιτίες είναι : κεραυνοί, χρήση φωτιάς από εκδρομείς / κατασκηνωτές, κάπνισμα/ τσιγάρο, κάψιμο γεωργικών υπολείμματων, σκουπιδοτόποι, εμπρησμοί, μηχανήματα, σιδηροδρομικές γραμμές, παιδιά και διάφορα / άγνωστα.

5. **Γραμμή Ελέγχου:** Κλειστή ζώνη από εμπόδια (φυσικά ή ανθρωπογενή) για την εξάπλωση του μετώπου της πυρκαγιάς.

6. **Γραμμή Πυρκαγιάς:** Η περίμετρος της φωτιάς ή ένα τμήμα της. Η γραμμή που ορίζεται από ένα εξαπλούμενο μέτωπο πυρκαγιάς.

7. **Δείκτης Κινδύνου Πυρκαγιάς:** Ένας σχετικός αριθμός που δείχνει το επίπεδο κινδύνου πυρκαγιάς, όπως αυτός καθορίζεται από τον συνδυασμό συγκεκριμένων παραμέτρων.

8. **Δείκτης Μετεωρολογικού κινδύνου Πυρκαγιάς (FWI):** Δείκτης του Καναδικού Συστήματος Εκτίμησης Κινδύνου Πυρκαγιάς.

9. **Δελτίο Πυρκαγιάς:** Επίσημη καταγραφή στοιχείων του επεισοδίου πυρκαγιάς, που περιλαμβάνει πληροφορίες για το αίτιο, τη θέση εκδήλωσης, τις δυνάμεις κατάσβεσης, τις ζημιές, το κόστος κ.λ.π. Αναφέρεται στο επεισόδιο από την εκδήλωση μέχρι τον πλήρη έλεγχο του. Τα δελτία αυτά διαφέρουν από οργανισμό σε οργανισμό.

10. **Εναέρια Προσβολή:** Η χρήση εναέριων μέσων για την άμεση καταστολή των δασικών πυρκαγιών.

11. **Εντοπισμός Πυρκαγιών:** Η παρατήρηση για την ανεύρεση και εντοπισμό εστιών πυρκαγιάς.

12. **Επιβραδυντικά:** Ουσίες που με φυσικό ή χημικό τρόπο μειώνουν την ευφλεκτικότητα του καυσίμου.

13. **Επιπτώσεις Πυρκαγιών:** Το άμεσα ορατό αποτέλεσμα της φωτιάς στο οικοσύστημα με όρους βιοφυσικών μεταβολών και αλλοιώσεων (π.χ. καψάλισμα κόμης, διάβρωση εδάφους, κατανάλωση καυσίμου, βάθος καύσης κ.λ.π.).

14. **Ζώνη Ασφαλείας:** Μία θέση με περιορισμένη ποσότητα δασικών καυσίμων που δημιουργείται γύρω από κατασκευές σε δομημένες δασικές περιοχές για προστασία από την πυρκαγιά.

15. **Καύτρες:** Αιωρούμενα, διάπυρα υπολείμματα δασικής πυρκαγιάς.

16. **Κεφαλή Πυρκαγιάς (Μέτωπο):** Μέρος της περιμέτρου της φωτιάς που είναι κάθετο στην κύρια διεύθυνση της εξάπλωσης. Εξαρτάται από τον άνεμο και την κλίση του εδάφους. Είναι το πιο γρήγορα εξαπλούμενο μέρος της πυρκαγιάς.

17. **Κρίσιμη Περίοδος Πυρκαγιών:** Το διάστημα της αντιπυρικής περιόδου κατά το οποίο αναμένεται αυξημένη εκδήλωση πυρκαγιών, μεγαλύτερη ένταση και μεγαλύτερες ζημιές.

18. **Περίμετρος Πυρκαγιάς:** Το όριο εξάπλωσης μιας πυρκαγιάς σε μέτρα. Πρακτικά χρήσιμος είναι ο υπολογισμός και η χρήση του ρυθμού αύξησης της περιμέτρου της πυρκαγιάς (Μετρίεται σε μέτρα ανά ώρα).

19. **Προκατασταλικά Μέτρα:** Ενέργειες που γίνονται πριν την εμφάνιση πυρκαγιάς με σκοπό τη διευκόλυνση της καταστολής όταν αυτή εκδηλωθεί.

20. **Πρόληψη Πυρκαγιών:** Ενέργειες που αποσκοπούν στην ελαχιστοποίηση της εκδήλωσης καταστρεπτικών πυρκαγιών.

21. **Πυρκαγιά Υπορόφου:** Πυρκαγιά μικρής έντασης που καίει κάτω από την κόμη ξυλοπαραγωγού συστάδας. Μπορεί να είναι προδιαγεγραμμένη ή να συμβεί κατά τη διάρκεια τυχαίας πυρκαγιάς.

22. **Πυροπροστασία:** Το σύνολο των ενεργειών για την προστασία των δασών από τις πυρκαγιές.

23. **Ρυθμός Εξάπλωσης:** Ταχύτητα προώθησης ενός συγκεκριμένου τομέα του μετώπου της πυρκαγιάς κατά μήκος της κάθετης διεύθυνσης στο σημείο αυτό.

24. **Σημειακές Πυρκαγιές-Δευτερογενής Εστίες:** Πυρκαγιές που ξεκινούν έξω από την περίμετρο της κύριας (αρχικής) πυρκαγιάς λόγω της μεταφοράς φλεγόμενου υλικού (καύτρες) σε παρακείμενες άκαφτες περιοχές.

25. **Στήλη Καπνού:** Ανοδική στήλη θερμών αερίων που παράγονται από την ατελή καύση των δασικών καυσίμων.

26. **Συχνότητα Πυρκαγιών:** Ο αριθμός πυρκαγιών ανά μονάδα χρόνου σε κάποια συγκεκριμένη περιοχή. Το μέγεθος της περιοχής πρέπει να είναι συγκεκριμένο (μονάδα μέτρησης = αριθμός πυρκαγιών/ χρόνος / έκταση).

27. **Σχέδιο Διαχείρισης Πυρκαγιών (Αντιπυρικό Σχέδιο):** Η πολιτική αντιμετώπιση του προβλήματος των πυρκαγιών σε μία συγκεκριμένη περιοχή και η καταγραφή των ενεργειών και του τρόπου υλοποίησης. Το αντιπυρικό σχέδιο περιλαμβάνει συνήθως χάρτες, γραφήματα, πίνακες και στατιστικά δεδομένα.

28. **Τακτικές Δασοπυρόσβεσης:** Που και πως θα πρέπει να γίνουν οι ζώνες ελέγχου της πυρκαγιάς και τι άλλα μέτρα κατάσβεσης είναι απαραίτητα για την κατάσβεσή της. Η τακτική αντιμετώπιση της πυρκαγιάς πρέπει να επιπίπτει μέσα σε ένα ευρύτερο στρατηγικό σχεδιασμό δασοπυρόσβεσης.

29. **Τοπικοί Άνεμοι:** Άνεμοι οι οποίοι δημιουργούνται σε μία σχετικά μικρή περιοχή σαν συνέπεια των τοπικών καιρικών συνθηκών και της ορογραφίας της περιοχής.

30. **Τύπος Πυρκαγιάς:** Το καθεστώς εξάπλωσης της πυρκαγιάς που χαρακτηρίζεται από τη συντήρηση της καύσης σε ένα ή περισσότερα επίπεδα του στρώματος των καυσίμων. Βασικοί τύποι είναι οι πυρκαγιές εδάφους, πυρκαγιές επιφανείας και πυρκαγιές κόμης ή επικόρυφες.

31. **Χάρτης Σημείων Εκδήλωσης Πυρκαγιών:** Ένας χάρτης που δείχνει με σύμβολα τα σημεία εκδήλωσης (εστίες) πυρκαγιάς για μια ορισμένη χρονική περίοδο

(π.χ. 1 ημέρα). (2) Χάρτης που δείχνει την εξάπλωση επιμέρους πυρκαγιών για ορισμένη χρονική περίοδο.

Σεισμοί

1. **Σεισμός:** Είναι η εδαφική κίνηση ή δόνηση που προκαλείται από τη διάρρηξη των πετρωμάτων, αποτέλεσμα φυσικών αιτιών που βρίσκονται στο εσωτερικό της γης.

2. **Ρήγμα:** Ονομάζεται κάθε διάρρηξη των πετρωμάτων η οποία συνοδεύεται από μια σχετική κίνηση των δύο τεμαχών που βρίσκονται και από το ένα μέρος και από το άλλο μέρος της διαρρήξεως. Η επιφάνεια της διάρρηξης ονομάζεται επιφάνεια του ρήγματος ή επίπεδο του ρήγματος. Η τομή της επιφάνειας διάρρηξης με τη μορφολογία ονομάζεται ίχνος του ρήγματος.

3. **Σεισμικό ρήγμα:** Η επιφάνεια εκατέρωθεν της οποίας κινούνται τα δύο τεμάχια του πετρώματος που υπέστη τη θραύση ονομάζεται σεισμικό ρήγμα και έχει προκαλέσει το σεισμό.

4. **Επίκεντρο:** Το σημείο στη γήινη επιφάνεια που βρίσκεται ακριβώς κατακόρυφα πάνω από το υπόκεντρο (προβολή του υποκέντρου στην επιφάνεια).

5. **Υπόκεντρο ή Εστία:** Είναι το σημείο στο οποίο ξεκινά η μετακίνηση (διάρρηξη) των πετρωμάτων και εντοπίζεται σε ορισμένο βάθος κάτω από την εδαφική επιφάνεια.

6. **Εστιακό βάθος:** Είναι η απόσταση μεταξύ της εστίας ενός σεισμού και του επίκεντρου του και ανάλογα με αυτό οι σεισμοί χαρακτηρίζονται σε σεισμούς **μικρού εστιακού βάθους** (μικρότερο των 30 km), **ενδιάμεσου εστιακού βάθους** (50-80 km) και **μεγάλου εστιακού βάθους** (μεγαλύτερο των 80 km). Ο γενικός κανόνας είναι ότι όσο μικρότερο είναι το εστιακό βάθος τόσο μεγαλύτερο είναι το μέγεθος στο επίκεντρο και επομένως τόσο περισσότερο καταστροφικός είναι ο σεισμός.

7. **Εστιακή απόσταση:** Είναι η απόσταση μεταξύ ενός σταθμού που καταγράφει τη σεισμική κίνηση και της εστίας.

8. **Μέγεθος:** Είναι το ποσό της ολικής ενέργειας των σεισμικών κυμάτων που ξεκινούν από το υπόκεντρο ή απλούστερα είναι η ενέργεια που εκλύεται από τη θραύση των πετρωμάτων και μετράται σε βαθμούς της κλίμακας Richter. Όσο μεγαλύτερο είναι το μέγεθος ενός σεισμού και όσο μεγαλύτερη είναι η επιφάνεια του ρήγματος που δραστηριοποιείται, τόσο ευρύτερη είναι συνήθως και η ζώνη από την οποία παράγουν τα σεισμικά κύματα σταδιακά και επομένως τόσο μεγαλύτερη είναι και η χρονική διάρκεια της ώθησης.

9. **Ένταση:** Η σεισμική ένταση αποτελεί το μέτρο περιγραφής των συνεπειών ενός σεισμού στο δομημένο ιστό, στους ανθρώπους και στο περιβάλλον και εκφράζεται σε βαθμούς της δωδεκαβάθμιας κλίμακας European Macroseismic Scale (E.M.S) από το I έως το XII. Για παράδειγμα, αν το μέγεθος ενός σεισμού είναι μεγάλο σε μια περιοχή που δεν υφίσταται ανθρώπινη δραστηριότητα, η σεισμική ένταση θα είναι μικρή ή αμελητέα ή μηδενική. Για την παραστάση της γεωγραφικής κατανομής των μακροσεισμικών εντάσεων με απλό και παραστατικό τρόπο χρησιμοποιούνται οι ισόσειστες καμπύλες. Αυτές είναι καμπύλες που χωρίζουν τόπους της ίδιας έντασης.

10. **Επικεντρική απόσταση:** Είναι η απόσταση μεταξύ του σταθμού και του επίκεντρου του σεισμού.

11. **Πλειόσειστη περιοχή:** Είναι το τμήμα της επιφάνειας στο οποίο η ένταση του σεισμού έχει τη μέγιστη τιμή δηλαδή τα μακροσεισμικά αποτελέσματα είναι μέγιστα.

12. **Σεισμικός κίνδυνος:** Σεισμικό κίνδυνο αποτελεί το ίδιο το φυσικό φαινόμενο και τα αποτελέσματα αυτού, δηλαδή η σεισμική κίνηση, οι πυρκαγιές, οι ρευστοποιήσεις, οι καταρρεύσεις κ.α.

13. **Ρευστοποιήσεις εδαφών:** Οι ρευστοποιήσεις λαμβάνουν χώρα σε χαλαρά λεπτομερή ιζήματα (ιλύς, άμμους) με παρουσία νερού όταν αυτά υπόκεινται σε επαναλαμβανόμενες διατμητικές φορτίσεις που μπορεί να αντιστοιχισθούν με ένα σεισμικό κύμα. Δηλαδή το νερό δεν μπορεί να διαφύγει, δημιουργεί υπερπίεσεις στους πόρους του εδάφους και η επιπρόσθετη σεισμική φόρτιση οδηγεί στο φαινόμενο αυτό. Κατά τις ρευστοποιήσεις οι γεωλογικοί σχηματισμοί χάνουν τη διατμητική τους αντοχή με αποτέλεσμα να μετατρέπεται η στερεά φάση σε υγρή και τελικά να αποκτούν παροδικά συμπεριφορά βαρέως ρευστού. Κύριες ενδείξεις των ρευστοποιήσεων αποτελεί η δημιουργία κυματοειδών παραμορφώσεων και της βύθισης των υπερκείμενων κατασκευών που είναι θεμελιωμένες στους πιθανώς ρευστοποιηθέντες σχηματισμούς.

14. **Μεταθέσεις ακτογραμμών:** Προκαλούνται είτε από γενικευμένες ανοδικές ή καθοδικές κινήσεις λόγω των κινήσεων των ρηξιτεμαχών εκατέρωθεν του σεισμικού ρήγματος, είτε λόγω υποχωρήσεων – μετακινήσεων των χαλαρών σχηματισμών της παραλιακής ζώνης.

15. **Τσουνάμι ή παλιρροϊκά κύματα:** Τα τσουνάμι είναι θαλάσσια κύματα που δημιουργούνται μετά από σεισμό που το επίκεντρό του βρίσκεται συνήθως στη θαλάσσια περιοχή και πλήττουν κύρια τις παραλιακές ζώνες. Τα περισσότερα τσουνάμι οφείλονται σε τεκτονικές μετακινήσεις που συνοδεύονται από μικρού εστιακού βάθους σεισμούς ενώ μπορεί να προκληθούν και από ηφαιστειακές εκρήξεις καθώς και από υποθαλάσσιες κατολισθήσεις μέσα σε κλειστούς κόλπους.

16. **Εδαφικές διαρρήξεις:** Είναι το αποτέλεσμα της σεισμικής κίνησης στην επιφάνεια, η οποία συνήθως δομείται από χαλαρούς σχηματισμούς. Οι εδαφικές διαρρήξεις προκαλούνται στους επιφανειακούς σχηματισμούς και έχουν περιορισμένο βάθος που σπάνια υπερβαίνει τα μερικά μέτρα, έως αντίθετα το μήκος τους μπορεί να φθάσει τα μερικές δεκάδες μέτρα.

17. **Κατολισθήσεις:** Ο όρος περιλαμβάνει όλες τις εδαφικές ή βραχώδεις μετακινήσεις και ειδικότερα τις κατολισθήσεις, τις καθιζήσεις εδαφών και τις καταπτώσεις βράχων και τεμαχών, ενώ μια ειδική κατηγορία είναι και οι χιονοστιβάδες κορημάτων οι οποίες παρασύρουν και εδαφικά υλικά. Οι ανωτέρω μετακινήσεις παρατηρούνται λόγω κυρίως της αστάθειας που προκαλείται από τη σεισμική ώθηση.

18. **Σεισμικές πυρκαγιές:** Είναι ένα από τα συχνότερα αποτελέσματα του σεισμού σε κατοικημένες, αστικές και βιομηχανικές περιοχές και προκαλούνται κυρίως από εστίες, στάσιμα αγωγών αερίου, καλώδια μεγάλης τάσης που κόβονται κατά τη διάρκεια του σεισμού, ανάφλεξη εύφλεκτων υλικών, κ.α.

19. **Διαφοροποιήσεις υδροφόρου ορίζοντα:** Συχνά μετά την εκδήλωση ενός σεισμού παρατηρούνται αλλαγές στην κυκλοφορία και τη χημική σύσταση των υπόγειων υδάτων. Για παράδειγμα, μπορεί να αυξηθεί η παροχή κάποιων πηγών ή να σταματήσει τελείως, να εμφανισθεί νερό σε περιοχές που δεν υπήρχε, να αλλάξει η στάθμη των υδάτων σε έργα υδροληψίας (πηγάδια, γεωτρήσεις, φρέ-

ατα, κλπ), να αλλάξει η ποιότητα του νερού σε κάποιες περιοχές κ.α.

20. Σεισμική επικινδυνότητα: Είναι το αποτέλεσμα του σεισμικού κινδύνου, δηλαδή οι ανθρώπινες και οι υλικές απώλειες.

21. Μηχανισμός γένεσης σεισμών: Μηχανισμός γένεσης ενός σεισμού ονομάζεται ο τρόπος με τον οποίο λαμβάνει χώρα η διάρρηξη των πετρωμάτων στην εστία του σεισμού καθώς και το σύστημα των δυνάμεων και των τάσεων που αναπτύσσονται στη σεισμική εστία και προκαλούν το σεισμό.

22. Σεισμογόνος χώρος: Είναι το τμήμα της λιθόσφαιρας γύρω από το ρήγμα, το οποίο παραμορφώνεται πριν από τη γένεση ενός σεισμού και περιέχει όλη την ενέργεια που απελευθερώνεται κατά τη γένεση του σεισμού.

23. Σεισμική ακολουθία: Ονομάζεται το σύνολο των σεισμών που παράγονται σε ένα περιορισμένο χώρο της λιθόσφαιρας κατά τη διάρκεια ενός περιορισμένου χρονικού διαστήματος κατά το οποίο η συχνότητα γένεσης των σεισμών αυτών είναι σημαντικά αυξημένη σε σχέση με τη συνηθισμένη συχνότητα των σεισμών στο χώρο αυτό. **Κύριος σεισμός** είναι αυτός που έχει το μεγαλύτερο μέγεθος από τους υπόλοιπους της σεισμικής ακολουθίας. Όσοι σεισμοί προηγούνται χρονικά του κύριου σεισμού ονομάζονται **προσεισμοί**. Όσοι ακολουθούν χρονικά τον κύριο σεισμό ονομάζονται **μετασεισμοί**.

24. Σεισμικά κύματα: Είναι τα ελαστικά κύματα που παράγονται με φυσικό ή τεχνητό τρόπο μέσα ή πάνω στην επιφάνεια της Γης και διαδίδονται μέσα σε αυτή. Ουσιαστικά πρόκειται για ταλαντώσεις που δημιουργούνται κατά την θραύση των πετρωμάτων. Η βασική τους διάκριση είναι: κύματα χώρου και κύματα επιφανείας. Τα κύματα αυτά μεταδίδονται μέσω των γεωλογικών σωμάτων ήτοι των πετρωμάτων. Τα επιφανειακά κύματα διακρίνονται σε κύματα Love (L), κύματα Rayleigh (R), κύματα Stoneley (S), και κύματα channel (C)

25. Πρόγνωση σεισμού: Ακριβής πρόβλεψη ενός σεισμού με καθορισμό του τόπου, του χρόνου και του μεγέθους του.

26. Σεισμογράφος: Συσκευή αυτόματης καταγραφής του σεισμού με καθορισμό του τόπου, του χρόνου και του μεγέθους του.

27. Ολική κατάρρευση: Είναι η ολοκληρωτική θραύση και πτώση της κατασκευής έτσι ώστε η τελική μορφή και γεωμετρία της να μεταβάλλεται σε άμορφο όγκο συσσωρευμένων υλικών.

28. Μερική κατάρρευση: Είναι η θραύση και πτώση τμήματος και όχι ολόκληρης της κατασκευής.

29. Σημνοσεισμοί: Στην περίπτωση που δεν υπάρχει ένας σεισμός μιας σεισμικής ακολουθίας που να έχει σαφώς μεγαλύτερο μέγεθος από κάθε άλλο σεισμό αυτής, τότε η σεισμική ακολουθία αποτελεί σμήνος σεισμών και τα μέλη αυτής ονομάζονται σημνοσεισμοί.

30. Διάρκεια σεισμού: Είναι η μέτρηση της συνολικής διάρκειας αναγραφής του σεισμού σε δευτερόλεπτα.

31. Σεισμική επιτάχυνση: Είναι ποσοστό της επιτάχυνσης της βαρύτητας που ουσιαστικά εκφράζει της σφοδρότητα ενός σεισμού σε συγκεκριμένη θέση.

32. Επιταχυνσιογράφοι: Όργανα που καταγράφουν με ακρίβεια τις εδαφικές επιταχύνσεις ακόμα και σε πολύ κοντινές από το ρήγμα αποστάσεις. Χαρακτηρίζονται από σχετικά υψηλές ιδιοσυχνότητες (20-50 Hz) σε αντίθεση με τους σεισμογράφους οι οποίοι δεν βρίσκονται σε συ-

νεχή λειτουργία αλλά ενεργοποιούνται με την άφιξη των ισχυρών σεισμικών κυμάτων.

Πλημμύρες

1. Ποτάμια Πλημμύρα. Είναι το φαινόμενο κατά το οποίο η κοίτη ενός ποταμού κατακλύζεται περιοδικά από νερό και ιζήματα και έχει σαν συνέπεια την υπερχειλίση της κοίτης και την πλάγια μετανάστευσή της.

2. Εκφόρτιση πλημμύρας. Είναι ο όγκος του νερού ανά μονάδα χρόνου ροή σε μια συγκεκριμένη θέση (m³/s) τη στιγμή που το νερό υπερχειλίζει την κοίτη.

3. Στιγμιαία εκφόρτιση. Πρόκειται για μικρή χρονική υστέρηση που χαρακτηρίζεται από γρήγορη ανύψωση και πτώση της στάθμης του νερού της πλημμύρας.

4. Στάδιο πλημμύρας: Ο όρος αυτός δηλώνει ότι η στάθμη της επιφάνειας του νερού είναι ψηλότερα από το κανονικά και είναι πιθανό να προκληθούν καταστροφές σε κατασκευές που βρίσκονται στην λεκάνη κατάκλυσης.

5. Ποτάμιο περιβάλλον. Αποτελείται από την κοίτη και τη λεκάνη κατάκλυσης του ποταμού.

6. Λεκάνη απορροής ή αποστράγγισης ή λεκάνη κατάκλυσης ή υδρογραφική λεκάνη. Το τμήμα της επιφάνειας του εδάφους που συλλέγει φυσικά τα ύδατα με τη βοήθεια παραποτάμων που συγκλίνουν σε ένα κύριο ποτάμι και την αποστραγγίζουν.

7. Πλημμυρική λεκάνη. Είναι η λεκάνη τα όρια της οποίας ορίζονται από την ανώτερη στάθμη κατά τη διάρκεια της μέγιστης ροής της πλημμύρας.

8. Περίοδος επανάλιψης πλημμύρας. Είναι το χρονικό διάστημα στο οποίο αναμένεται να επαναληφθεί το πλημμυρικό φαινόμενο σε ένα ποτάμι με βάση το ιστορικό καταγραφής προηγούμενων πλημμυρών αυτού.

9. Επιφανειακή απορροή. Το σύνολο του νερού των ατμοσφαιρικών κατακρημιτισμάτων που δεν διεισδύει στο έδαφος αλλά κινείται επιφανειακά με τη βοήθεια των ποταμών.

10. Κατείσδυση. Η κίνηση – διείσδυση του νερού των κατακρημιτισμάτων εντός των εδαφών.

11. Υδρογραφικό δίκτυο. Είναι το σύνολο των παραποτάμων και ποταμών που αποστραγγίζουν μια περιοχή (λεκάνη απορροής) από το νερό των ατμοσφαιρικών κατακρημιτισμάτων προς τη θάλασσα.

12. Πλημμυρικός κίνδυνος. Είναι ο ίδιος ο κίνδυνος της πλημμύρας.

Πλημμυρική επικινδυνότητα. Είναι το σύνολο των καταστροφών που δύναται να προκληθούν από ενδεχόμενη πλημμύρα.

13. Σταθμηγράφος. Είναι όργανο που καταγράφει τη μεταβολή της ανώτερης επιφάνειας του νερού ενός ποταμού (στάθμη) σε μέτρα.

14. Υστέρηση ή χρόνος υστέρησης. Είναι το χρονικό διάστημα που μεσολαβεί μεταξύ της βροχόπτωσης και της εκδήλωσης της πλημμύρας.

Κατολισθήσεις

Ο όρος κατολισθήση συχνά χρησιμοποιείται σαν ένας γενικός όρος που περιγράφει μετακίνηση εδαφικών ή βραχωδών μαζών και συμπεριλαμβάνει τους παρακάτω ορισμούς.

1. Κατολίσηση. Είναι εδαφικές ή βραχώδεις μάζες που μετακινήθηκαν μόνο κατά την οριζόντια και κατακόρυφο συνιστώσα εξαιτίας της διατάραξης της ισορροπίας τους

ύστερα από ορισμένες εξωτερικές ή εσωτερικές μεταβολές, π.χ. σεισμούς, πλημμύρες κ.α.

2. **Καθίζηση.** Είναι εδαφικές ή βραχώδεις μάζες που μετακινήθηκαν μόνο κατά την κατακόρυφο συνιστώσα εξαιτίας της διατάραξης της ισορροπίας τους ύστερα από ορισμένες εξωτερικές ή εσωτερικές μεταβολές, π.χ. σεισμούς, πλημμύρες, κ.α.

3. **Κατάρρευση.** Είναι εδαφικές ή βραχώδεις μάζες που μετακινήθηκαν μόνο κατά την κατακόρυφο συνιστώσα εξαιτίας υπόγειων εδαφικών κενών-κοιλοτήτων κοντά στην επιφάνεια, όπου το επιφανειακό υλικό διαρρηγνύεται και υποχωρεί στο κενό.

4. **Κατάπτωση.** Θεωρείται η ελεύθερη πτώση κομματιών διαφόρων μεγεθών πετρώματος ή πολύ σκληρού εδάφους, τα οποία αποσπώνται απότομα από κλίσεις με μεγάλη κλίση. Η κινούμενη μάζα μετακινείται κατά τη μεγαλύτερη απόσταση στον αέρα. Η κίνηση είναι γρήγορη έως πολύ γρήγορη και συνήθως αυξάνει προς τα κάτω λόγω της επιτάχυνσης της βαρύτητας. Στο σύνολό της η κατάπτωση περιλαμβάνει ελεύθερη πτώση, κίνηση με πηδήματα, κύλιση των τεμαχίων.

5. **Περιστροφική κατολίσθηση.** Είναι κατολίσθηση που εκδηλώνεται με διάρρηξη του πρηνούς-κλιτύος, συνήθως κατά μήκος καμπύλης επιφάνειας που δεν προϋπήρχε, και στη συνέχεια ολίσθηση της μάζας κατά μήκος της επιφάνειας αυτής.

6. **Ανατροπή.** Πρόκειται για πτώσεις μαζών, στις οποίες η αρχική κίνηση περιλαμβάνει μια ανατροπή, δηλαδή ουσιαστικά μια περιστροφή γύρω από έναν άξονα, ο οποίος ευρίσκεται κάτω ή στο κάτω μέρος της μάζας. Προκαλούνται συνήθως από υποσκαφές σε ένα τμήμα της βάσης, οπότε υπάρχει απώλεια στήριξης ή από πλευρικές ωθήσεις, για παράδειγμα από πιέσεις νερού των ασυνεχών.

7. **Ολισθήσεις.** Πρόκειται για μετακινήσεις, οι οποίες συνοδεύονται οπωσδήποτε με θραύση κατά μήκος μιας ή περισσοτέρων επιφανειών. Διακρίνονται δύο τύποι ολισθήσεων από τους οποίους, στο μεν πρώτο υπάρχει μία περιστροφική κίνηση της μάζας γύρω από έναν νοητό άξονα, στο δε δεύτερο υπάρχει μια μετάθεση της μάζας, χωρίς να ακολουθεί κάποιο συγκεκριμένο τόξο. Επίσης, διακρίνονται δύο τύποι, ανάλογα με το αν η μετακινούμενη μάζα έχει υποστεί μικρές ή μεγάλες παραμορφώσεις. Πιο αναλυτικά, οι περιστροφικές ολισθήσεις είναι ολισθήσεις, οι οποίες γίνονται κατά μήκος μιας επιφάνειας θραύσης που είναι κοίλη προς τα πάνω.

8. **Ερπυσμός.** Ο όρος πρέπει να περιοριστεί σε αργές και συνεχείς παραμορφώσεις στο χώρο, μικρό μέρος από τις οποίες μπορούν να αντιστραφούν μετά την άρση των τάσεων, ενώ αντίθετα το μεγαλύτερο παραμένει.

9. **Ροές.** Πρόκειται για γρήγορες ή αργές μετακινήσεις χαλαρών υλικών με ή χωρίς παρουσία υγρής φάσης. Σε πολλές μάλιστα περιπτώσεις, οι μετακινήσεις και οι ταχύτητες έχουν τα χαρακτηριστικά των μετακινήσεων και των ταχυτήτων των ρευστών με υψηλό ιξώδες, ενώ ορισμένοι από τους τύπους ροών αναφέρονται από άλλους ερευνητές και σαν ερπυσμοί, πράγμα το οποίο ισχύει και για μερικά από τα άλλα είδη κατολίσθησεων.

Έτσι, η παρουσία μεγάλων ποσοτήτων νερού σε κορήματα προκαλεί τις λεγόμενες **χιονοσιβάδες κορημάτων**, ενώ αντίστοιχη παρουσία νερού σε λεπτόκοκκα υλικά προκαλεί τις **ροές λάσπης**.

10. **Ερπυσμός κορημάτων και κάμψεις κεφαλών**

στρωμάτων. Όπως είναι φυσικό τα κορήματα μετακινούνται πάνω στους υποκείμενους σταθερούς σχηματισμούς, εξαιτίας του βάρους των μεταβολών, οι οποίες λαμβάνουν χώρα. Επίσης, η κάμψη των κεφαλών των στρωμάτων γίνεται κυρίως εξαιτίας της βαρύτητας ή των τάσεων, οι οποίες ασκούνται στα κορυφαία τμήματα των στρωμάτων των σχηματισμών.

11. **Ολισθήσεις του επιφανειακού μανδύα αποσάθρωσης.** Οι ολισθήσεις αυτές είναι πολύ διαδεδομένες και προσβάλλουν σχηματισμούς σε βάθος ως μερικά μέτρα. Οι μετακινήσεις του τύπου αυτού διευκολύνονται από τη μικρή συνοχή των υλικών του μανδύα, την παρουσία νερού και τις ατμοσφαιρικές μεταβολές.

12. **Μανδύας αποσάθρωσης.** Είναι το επιφανειακό τμήμα (μικρού ή μεγάλου πάχους) ενός πετρώματος το οποίο έχει αποσαθρωθεί και διαβρωθεί.

13. **Ροές γαιών.** Προκαλούνται σε λεπτομερή υλικά όταν κορεστούν με νερό κατά τη διάρκεια βροχοπτώσεων. Μια ιδιαίτερη κατηγορία είναι οι λεγόμενες ροές άμμου, οι οποίες προκαλούνται σε άμμους με μεγάλη ποσότητα νερού.

14. **Ροές κορημάτων.** Πρόκειται για μετακινήσεις αδρομερών στοιχείων, οι οποίες οφείλονται στην παρουσία και τη ροή του νερού. Στην ουσία, πρόκειται για μεταφορές αδρομερών υλικών κατά τη διάρκεια έντονων βροχοπτώσεων. Στην κατηγορία αυτή, ανήκουν και οι ροές ηφαιστειακής λάσπης, οι οποίες προκαλούνται από τη δράση των ηφαιστειών και από ισχυρές βροχοπτώσεις.

15. **Ολισθήσεις βαρύτητας.** Πρόκειται κατά κύριο λόγο για αργές μετακινήσεις, οι οποίες οφείλονται στη βαρύτητα. Παρατηρούνται σε κλασικά πετρώματα και η παραμόρφωση μπορεί να αντιστοιχηθεί με τον ερπυσμό.

16. **Πτώσεις βράχων.** Είναι απότομες μετακινήσεις βραχωδών μαζών διαφόρων μεγεθών από απότομα πρανή, όταν οι μάζες χάνουν την υποστήριξή τους. Η ταχύτητα πτώσεως είναι πολύ μεγάλη και η επιτάχυνση είναι ίση με αυτή της βαρύτητας. Προκαλούνται συνήθως κατά μήκος απότομων ακτών, λόγω της δράσεως των κυμάτων ή λόγω των σεισμικών κινήσεων.

17. **Εδαφική ροή.** Είναι μετακίνηση του εδάφους πάνω σε παγωμένο υπόβαθρο.

18. **Ροή αργίλων.** Είναι μετακινήσεις σε αργίλους, οι οποίες έχουν με τις διεργασίες και μετατροπές στη δομή των αργιλικών ορυκτών.

19. **Ημιγρή ολίσθηση.** Είναι μετακινήσεις στον πυθμένα των θαλασσών και σε ιζήματα τα οποία δεν έχουν ακόμα λιθοποιηθεί. Τα ιζήματα αυτά είναι αργιλούχα, ιλυούχα ή αμμούχα και η μετακίνηση μπορεί να γίνει από μία ελάχιστη δόνηση.

Τα διάφορα μέρη που διακρίνονται σε μια τυπική κατολίσθηση είναι:

α. **Το κύριο μέτωπο.** Είναι μια απότομη κρημνώδης επιφάνεια στο σταθερό (αδιατάρακτο) έδαφος που βρίσκεται περιφερειακά της κατολίσθησης και δημιουργήθηκε εξαιτίας της προς τα κάτω κίνησης των υλικών που μετακινήθηκαν. Η προέκταση του κύριου αυτού μετώπου και κάτω από τα διαταραγμένα υλικά καθορίζει την επιφάνεια διάρρηξης.

β. **Τα μικρότερα μέτωπα.** Απότομες κρημνώδεις επιφάνειες πάνω στα διαταραγμένα υλικά που έχουν δημιουργηθεί από διαφορετικές κινήσεις μέσα στη μάζα που κατολίσθησε.

γ. **Το κεφάλι.** Αποτελείται από τα ανώτερα τμήματα των

υλικών που κατολίσθησαν και βρίσκονται κατά μήκος της επαφής μεταξύ των διαταραγμένων υλικών και του κύριου μετώπου.

δ. **Η κορυφή του κεφαλιού.** Το υψηλότερο σημείο της επαφής μεταξύ των διαταραγμένων υλικών και του κύριου μετώπου.

ε. **Το πόδι.** Η γραμμή διατομής μεταξύ του κατώτερου μέρους της επιφάνειας διάρρηξης και της αρχικής επιφάνειας του εδάφους.

ζ. **Ο δάκτυλος.** Το περιθώριο των υλικών που κατολίσθησαν, που βρίσκεται στη μεγαλύτερη απόσταση από το κύριο μέτωπο της κατολίσθησης.

η. **Η κορυφή.** Το υλικό, που είναι ακόμη στη θέση του, πρακτικά αδιατάρακτο και βρίσκεται στα υψηλότερα σημεία του κύριου μετώπου.

θ. **Οι πλευρές.** Στα δεξιά θεωρείται η πλευρά που βρίσκεται προς τα δεξιά, όταν ο παρατηρητής βρίσκεται στην κεφαλή.

ι. **Η επιφάνεια διάρρηξης.** Είναι η επιφάνεια κατά την οποία αποχωρίζονται τα υλικά που κατολισθαίνουν από το σταθερό υπόβαθρο.

κ. **Η επιφάνεια ολίσθησης.** Είναι η επιφάνεια εκείνη πάνω στην οποία γίνεται η μετακίνηση της μάζας που κατολισθαίνει. Ένα τμήμα (το ανώτερο) της επιφάνειας αυτής, αποτελείται από την επιφάνεια διάρρηξης. Σε χαμηλότερα σημεία, κάτω από το πόδι, η ολίσθηση γίνεται πάνω στην αρχική επιφάνεια του πρηνούς.

λ. **Ο κώνος ή γλώσσα.** Είναι τα υλικά εκείνα που έχουν ξεπεράσει την επιφάνεια διάρρηξης και έχουν ολισθήσει πάνω στην αρχική επιφάνεια του πρηνούς.

Ηφαιστεια

1. **Ηφαιστειο.** Είναι ένα φυσικό σύστημα δια μέσω του οποίου μεταφέρονται από τα εσωτερικά της γης στην επιφάνεια στερεά και ρευστά αναβλήματα, θερμά διαλύματα και αέριες φάσεις βαθιάς προέλευσης, ενώ επίσης πραγματοποιείται μεταφορά θερμικής ενέργειας από τα εσωτερικά στα εξωτερικά της τμήματα.

2. **Ηφαιστειακός κώνος.** Πρόκειται για το ηφαιστειακό κτίσμα γύρω από τον χώρο εκπομπής των ηφαιστειακών υλικών.

3. **Κρατήρας.** Στους ηφαιστειακούς κώνους κοντά στο στόμιο παρατηρείται ένα βύθισμα με μορφή χοάνης από όπου εξέρχονται τα ηφαιστειακά προϊόντα.

4. **Καλδέρα.** Στη θέση του κρατήρα, όταν τα ανοίγματα είναι πιο μεγάλα (η διάμετρος των οποίων είναι μεγαλύτερη από 1km), με απότομη κλίση και σχεδόν επίπεδο πυθμένα, περισσότερο ή λιγότερο εκκεντρικά σε σχέση με τον κύριο άξονα του κώνου, και όχι σπάνια καλυπτόμενα από μικρές ή μεγάλες λίμνες, τότε ονομάζονται καλδέρες. Είναι ουσιαστικά κεντρικές κοιλάτες που δημιουργούνται από την εκτίναξη του ηφαιστειακού κώνου σε μια ισχυρή έκρηξη.

5. **Μάγμα.** Είναι τηγμένο υλικό που υπάρχει στο εσωτερικό της γης, πρόκειται για ένα πολύπλοκο μείγμα πυριτικών υλικών που περιέχουν αέρια σε διάλυση.

6. **Λάβα.** Όταν το μάγμα φθάνει στην επιφάνεια της γης δια μέσω ενός ηφαιστειακού αγωγού, απελευθερώνεται ταχύτατα στην ατμόσφαιρα σχεδόν το σύνολο των διαλυμένων αερίων και έτσι το τήγμα μετατρέπεται σε συμπαγή λάβα.

7. **Στόμιο.** Είναι το άνοιγμα δια μέσου του οποίου το

ηφαιστειακό υλικό εκχύνεται στην επιφάνεια της γης. Το τελευταίο διοχετεύεται από έναν κυλινδρικού σχήματος αγωγό (**κεντρικός αγωγός**) και συνήθως τροφοδοτείται από κάποιον **μαγματικό θάλαμο** που βρίσκεται σε σχετικά μικρό βάθος (μερικά χιλιόμετρα), ανάλογα με την περιοχή.

8. **Ροές λάβας.** Είναι ρυακία λάβας, ουσιαστικά λιωμένο πέτρωμα, που ξεχύνονται από τον κρατήρα του ηφαιστείου και τις εξόδους του σε εκρηκτικές και μη εκρηκτικές δράσεις του καλύπτοντας τις πλευρές του ηφαιστείου.

9. **Ροή πυροκλαστικών ή πυροκλαστική ροή.** Είναι μείγμα από τέφρα, ελαφρόπετρα, ηφαιστειακά αέρια που ως χιονοστιβάδα κυλάει από τα πρηνή του ηφαιστείου γρηγορότερα από 100km/hour. Η θερμοκρασία είναι μεγαλύτερη από 500° ικανή να κάψει τα πάντα στο πέρασμά της. Τα υλικά της απόθεσης συγκολλούνται μεταξύ τους εξαιτίας της θερμότητας και του βάρους τους.

10. **Ηφαιστειακά αέρια-Διαφυγή αερίων.** Το μάγμα περιέχει διαλυμένα αέρια τα οποία απελευθερώνονται στην ατμόσφαιρα κατά τη διάρκεια των εκρήξεων. Αέρια επίσης, απελευθερώνονται από μάγμα το οποίο παραμένει είτε υπογείως είτε ανέρχεται προς την επιφάνεια από το έδαφος, σπές και χάσματα του εδάφους.

11. **Ηφαιστειακή τέφρα.** Είναι ο γενικός όρος όλων των κομματιών που προέρχονται από ηφαιστειακά πετρώματα και λάβα τα οποία εκτινάσσονται στον αέρα και μεταφέρονται από τα αέρια. Τα μεγάλα κομμάτια επικάθονται κοντά στο ηφαίστειο ενώ τα μικρότερα μεταφέρονται με τον άνεμο εκατοντάδες χιλιόμετρα.

12. **Lahar.** Είναι μείγμα από νερό και ηφαιστειακά κομμάτια με διάμετρο μερικών εκατοστών ως 10m, το οποίο κατηφορίζει σαν χείμαρρος τις πλαγιές του ηφαιστείου.

13. **Σποδός.** Είναι το λεπτομερές υλικό το οποίο εκτινάσσεται από τον κρατήρα κατά τις εκρήξεις των ηφαιστειών, διαμέτρου μικρότερης των 2mm.

14. **Τόφφροι.** Είναι τα συμπαγή πυροκλαστικά πετρώματα που αποτελούνται από λεπτόκοκκα υλικά, των οποίων η διάμετρος είναι μικρότερη από 2mm.

15. **Πυροκλαστικά προϊόντα.** Πρόκειται για ηφαιστειακό υλικό που προκύπτει από τη βίαιη έξοδο του μάγματος με βίαιη εκτίναξη αερίων και στερεών υλικών διαφόρων διαστάσεων στον αέρα που ψύχονται ταχύτατα. Τα υλικά αυτά επικάθονται γύρω από το στόμιο εκπομπής σχηματίζοντας τα πυροκλαστικά προϊόντα.

Μετεωρολογικοί Όροι

1. **Ανεμομετρική κλίμακα.** Κατασκευάστηκε από τον Μπωφόρ. Είναι αυθαίρετη κλίμακα στην οποία οι ενδείξεις της δύναμης των ανέμων παρουσιάζονται με τους αριθμούς 1-12 και χρησιμοποιείται για το προσδιορισμό της δύναμης του ανέμου εκ των αποτελεσμάτων του.

2. **Άνεμος.** Είναι η φυσική κίνηση του ατμοσφαιρικού αέρα που ρέει γενικά παράλληλα προς το έδαφος.

3. **Ανεμοστρόβιλος.** Μικρή δίνη ανέμου περιτρεφόμενη γύρω από πυρήνα χαμηλής πίεσης. Συνήθως οι ανεμοστρόβιλοι παρατηρούνται μέχρι ύψος μερικών εκατοντάδων μέτρων. Όταν σχηματίζονται στην έρημο προκαλούν θύελλες κονιορτού.

4. **Ανοδικό ρεύμα.** Ρεύμα αέρος κινούμενο προς τα επάνω.

5. **Αποτέλεσμα θερμοκηπίου.** Η ικανότητα της ατμόσφαιρας να δέχεται μεγάλες ποσότητες μικρού μ.κ. ακτι-

νοβολίας, η οποία θερμαίνει τη γη, ενώ παγιδεύει την μεγάλο μ.κ. ακτινοβολία.

6. **Αστραπή.** Είναι ο ηλεκτρικός σπινθήρας της ηλεκτρικής εκκένωσης που παράγεται μεταξύ δύο νεφών. Αν όμως ο ηλεκτρικός σπινθήρας γίνει μεταξύ νέφους και εδάφους τότε καλείται κεραυνός.

7. **Ατμοσφαιρική πίεση.** Η δύναμη που εξασκείται από την ατμόσφαιρα στη μονάδα της επιφάνειας. Είναι αποτέλεσμα του βάρους του υπερκείμενου αέρα. Ισούται με 1,05 χιλιογράμμο για κάθε 1 cm² στην επιφάνεια της θάλασσας, δηλαδή σε ύψος μηδέν μέτρα. Στην μετεωρολογία η πίεση δίνεται σε εκτοπασκάλ (hPa), παλιότερα σε μιλιμπάρ (millibars) ή ίντσες υδραργύρου (in Hg). Η μέση τιμή της ατμοσφαιρικής πίεσης στο επίπεδο της θάλασσας είναι 1013,25 hPa.

8. **Βροντή.** Είναι ο θόρυβος που δημιουργήθηκε από την απότομη διαστολή του αέρα, που απότομα θερμαίνεται, όταν δια μέσου αυτού περνά η αστραπή.

9. **Βροχή.** Συμπύκνωση των υδρατμών σε υδροσταγονίδια και η συνένωση αυτών σε μεγαλύτερα σταγονίδια που κατόπιν πέφτουν λόγω του βάρους τους.

10. **Βροχή ασθενής.** Σταγόνες ύδατος μικρής ποσότητας αλλά λίγο μεγαλύτερες των ψεκάδων.

11. **Γραμμή Θύελλας.** Μια εκτεταμένη γραμμή η ζώνη μήκους 150 χλμ., που μεταφέρει όλες τις καιρικές δραστηριότητες, καταιγίδες κλπ.

12. **Δρόσος.** Σταγόνες νερού που σχηματίζονται στα φύλλα, τη χλόη και άλλα αντικείμενα του εδάφους, όταν η θερμοκρασία του αέρα που τα περιβάλλει σε αίθρια νύχτα και με άπνοια κατέβει κάτω του σημείου κόρου ή του σημείου δρόσου.

13. **Εξάτμιση.** Η διεργασία, κατά την οποία τα μόρια του νερού (είτε βρίσκονται σε υγρά είτε στερεά κατάσταση) διαφεύγουν από την επιφάνειά τους στον ελεύθερο αέρα υπό τη μορφή των αόρατων υδρατμών.

14. **Ετήσιοι άνεμοι** (μελτέμια). Παρατηρούνται στους θερμούς μήνες του χρόνου στο Αιγαίο Πέλαγος και γενικά την ανατολική λεκάνη της Μεσογείου. Πνέουν από ΒΑ-ΒΔ ή και από Δ διευθύνσεις, από τις αρχές Μαΐου μέχρι του Ιουλίου με μικρή συχνότητα και ένταση και από τις αρχές Ιουλίου μέχρι τέλους Οκτωβρίου με μεγαλύτερη συχνότητα και ένταση. Από το 2ο δεκαήμερο του Ιουλίου μέχρι τα μέσα Σεπτεμβρίου έχουν τη μεγαλύτερη συχνότητα και ένταση.

15. **Θερμοκρασία.** Ο βαθμός θέρμανσης ή ψύξης που μετρήθηκε με ένα θερμόμετρο. Πέφτει όσο αυξάνει το ύψος 6,5°C / 1000 μέτρα μέχρι τους -56,5°C, στα 11000 μέτρα. Από τα 11 χιλιόμετρα μέχρι τα 20 χιλιόμετρα η θερμοκρασία παραμένει σταθερή στους -56,5°C. Από τα 20 χιλιόμετρα μέχρι τα 32 χιλιόμετρα ύψος η θερμοκρασία αυξάνει 1°C / 1000 μέτρα.

16. **Θερμό μέτωπο.** Η γραμμή σύνορο μεταξύ θερμού αέρα που προχωρεί και μαιάς μάζας ψυχρού αέρα, πάνω από την οποία ο θερμός αέρας ανυψώνεται.

17. **Θυελλώδης Άνεμος.** Θύελλα. Άνεμος μεγάλης έντασης που αντιστοιχεί στην κλίμακα Μπωφόρ 8 και άνω.

18. **Καταιγίδες.** Είναι τα περισσότερο εντυπωσιακά και βίαια φαινόμενα της φύσης. Οφείλονται στους σωρειτομελανίτες. Χαρακτηριστικά των καταιγίδων είναι οι ραγδαίες διαλείπουσες βροχές, που συνοδεύονται από χαλάζι, βίαιες ριπές ανέμων και από αστραπές και βροντές.

19. **Καπνομίχλη.** Είναι μίγμα αιθάλης (καπνιές) και ομίχλης.

20. **Κεραυνός.** Βλέπε αστραπή!

21. **Κλίμα.** Οι μέσες καιρικές καταστάσεις που υπολογίσθηκαν για μια μεγάλη περίοδο 30 ετών και άνω σε έναν τόπο.

22. **Κόμβος.** Ταχύτητα ίση με 1 ναυτικό μίλι/ώρα.

23. **Κονιορτός.** Γενικός όρος που αναφέρεται σ' όλες τις λεπτές προσμίξεις που περιέχει ο αέρας όπως η σκόνη του εδάφους, η γύρη, το αλάτι, τα βακτηρίδια κ.λπ.

24. **Λαίλαπα.** Ισχυρός άνεμος που πνέει αιφνίδια. Διαρκεί λίγα λεπτά και σταματά σχετικά απότομα.

25. **Μικρό καλοκαιράκι του Αγ. Δημητρίου.** Είναι μια σειρά ωραίων και ζεστών ημερών που συνήθως παρατηρούνται τον Οκτώβρη.

26. **Μετεωρολογία.** Η επιστήμη της Ατμόσφαιρας. Ασχολείται με τη συμπεριφορά και τη κίνηση της ατμόσφαιρας.

27. **Μέτωπο.** Μια ζώνη σύνορο ή μια ζώνη ασυνέχειας μεταξύ δύο αερίων μαζών με διαφορετικά χαρακτηριστικά. Τα σύνορα όταν τέμνονται στο έδαφος λέγονται μέτωπα επιφάνειας.

28. **Μουσσώνες.** Μια σειρά από χαρακτηριστικούς εποχικού ανέμους, που οφείλονται στη διαφορά των θερμοκρασιών μεταξύ ξηράς και θάλασσας.

29. **Νηνεμία / Άπνοια.** Όταν ο αέρας είναι τόσο ήσυχος και η στήλη καπνού ανεβαίνει κατ' ευθείαν προς τα πάνω. Στη κλίμακα Μπωφόρ αντιστοιχεί με μηδέν.

30. **Όζον.** Αλλότροπος μορφή του οξυγόνου. Οι φασματοσκοπικές έρευνες φανερώνουν ότι υπάρχει ελάχιστα στην ατμόσφαιρα κοντά στο έδαφος και σχετικά άφθονο στο ύψος 15-35 χλμ.

31. **Όμβρος.** Είναι βροχή μικρής διάρκειας, συνήθως 10 λεπτών και μερικές φορές μισής ώρας. Η περίοδος μεταξύ όμβρων χαρακτηρίζεται με ουρανό αίθριο.

32. **Ομίχλη.** Σύννεφο που βρίσκεται κοντά στην επιφάνεια της γης. Αποτελείται από μικρότατα αιωρούμενα σταγονίδια νερού.

33. **Ομίχλη ακτινοβολίας.** Ευνοϊκές συνθήκες για το σχηματισμό μιας τέτοιας ομίχλης είναι: Ο ασθενής άνεμος, ο αίθριος ουρανός και η μεγάλη υγρασία. Αυτές οι συνθήκες δημιουργούνται με αντικυκλώνα και νοτιά. Πέφτοντας η θερμοκρασία από το απόγευμα και μετά μπορεί να φτάσει την τιμή του σημείου δρόσου. Μ' αυτόν τον τρόπο δημιουργείται υγρασία, κι έτσι η ομίχλη αναπτύσσεται προοδευτικά. Μπορεί να φτάσει 3000 πόδια πάχους. Η ομίχλη ακτινοβολίας μπορεί να σχηματιστεί μετά τη δύση του ηλίου, αλλά τη στιγμή της ελάχιστης θερμοκρασίας έχει τη μεγαλύτερη ανάπτυξη. Αυτή η ελάχιστη τιμή επιτυγχάνεται μια ή δύο ώρες μετά την ανατολή του ηλίου. Το χειμώνα, αν η θέρμανση απ' τον ήλιο δεν είναι αρκετή, η ομίχλη είναι δυνατό να παραμείνει όλη μέρα. Γύρω από τα βιομηχανικά κέντρα, η ομίχλη μπορεί να ενωθεί με καπνούς και να διαρκέσει αρκετά.

34. **Ομίχλη εξάτμισης.** Σχηματίζεται όταν ψυχρός αέρας κινείται πάνω από θερμή υδάτινη επιφάνεια. Τότε συμβαίνει ταχεία εξάτμιση, κορεσμός του ψυχρού αέρα και σχηματισμός ομίχλης. Παρατηρείται πάνω από ποτάμια και λίμνες το Φθινόπωρο στα μέσα πλάτη.

35. **Ομίχλη μεταφοράς.** Δημιουργείται με ασθενή και σταθερό άνεμο ή με την κίνηση μιας μάζας ζεστού και υγρού αέρα πάνω από κρύο έδαφος. Ο αέρας παγώνει όταν έρχεται σε επαφή με αυτή την επιφάνεια με αποτέλεσμα τη συμπύκνωση των υδρατμών. Αυτές οι συνθήκες δημιουργούνται στο νότιο μέρος μερικών ζεστών τομέων,

όταν οι πιέσεις είναι υψηλές. Η έκταση της ομίχλης καταλαμβάνει μια σημαντική επιφάνεια (μερικές εκατοντάδες χιλιόμετρα) και πρέπει να περιμένουμε το πέρασμα του κρύου μετώπου, δηλαδή μια ολική αλλαγή της κατάστασης για να εξαφανιστεί η ομίχλη.

36. **Ομίχλη μετωπική.** Σχηματίζεται όταν βροχή ή ψεκάδες εξατμίζονται περνώντας κυρίως από θερμό μέτωπο. Τότε αυξάνεται η υγρασία και δημιουργούνται εκτεταμένες ομίχλες.

37. **Ομίχλη ορέων.** Η ομίχλη αυτή σχηματίζεται στις πλαγιές των βουνών σαν αποτέλεσμα κίνησης υγρού ευσταθούς αέρα που ψύχεται με την άνοδό του στην πλαγιά του βουνού. Είναι συνηθισμένη στις ανατολικές και δυτικές πλαγιές των βουνών της Ελλάδας.

38. **Ορατότητα.** Η μεγαλύτερη απόσταση στον ορίζοντα, προς την οποία μπορούμε να αναγνωρίσουμε ένα αντικείμενο με τη βοήθεια του ματιού μόνο. Η ορατότητα οριζοντίου επιπέδου εκτιμάται από τον μετεωρολόγο σε μέτρα ή χιλιόμετρα.

39. **Παγετός/Πάχνη.** Σχηματίζεται πάνω σε διάφορα αντικείμενα στο ύπαιθμο όταν η θερμοκρασία του αέρα είναι κάτω του σημείου πήξεως του νερού (κάτω του μηδενός).

40. **Ριπή Ανέμου.** Μια σχετική γρήγορη μεταβολή της έντασης του ανέμου. Οι ριπές οφείλονται στη ταραχώδη κίνηση του ανέμου από την τριβή του στο έδαφος κατά τη ρευμάτων αέρα.

41. **Σημείο Δρόσου.** Η θερμοκρασία στην οποία συμπυκνώνονται οι υδρατμοί και σχηματίζονται σταγόνες δρόσου.

42. **Σίφωνας / Νεφοστρόβιλος.** Μια βίαιη καταστροφική θύελλα με μικρές οριζόντιες διαστάσεις.

43. **Συμπύκνωση.** Η διαδικασία κατά την οποία οι αόρατοι υδρατμοί μεταβάλλονται σε ορατό νερό ή σε παγοκρυστάλλους. Η θερμοκρασία στην οποία συμπυκνώνεται μια ορισμένη ποσότητα υδρατμών σε μια μάζα αέρος ονομάζεται Σημείο Δρόσου ή Σημείο Υγροποίησης.

44. **Σχετική υγρασία.** Η σύγκριση του ποσού των υδρατμών ορισμένου όγκου ατμοσφαιρικού αέρα, προς το μεγαλύτερο δυνατό ποσό υδρατμών που μπορεί να συγκρατήσει την ώρα που γίνεται η παρατήρηση. Εκφράζεται επί τοις εκατό.

45. **Σχιστομελανίτες.** Μαύρα σύννεφα σαν ράκη που παρασύρονται από ισχυρούς ανέμους.

46. **Σωρειτομελανίτες.** Είναι πυκνά και βαρεία σύννεφα μεγάλης, βίαιας, κατακόρυφης ανάπτυξης. Μοιάζουν με βουνά ή πελώριους πύργους. Η κορυφή τους είναι συνήθως των θυσάνων ή εκκινάσσονται δια μέσου της τροπόπαυσης. Η κορυφή του αποτελείται από μικροσκοπικούς παγοκρυστάλλους. Περιέχουν τρομακτική ποσότητα νερού. Μπορούν να διασκορπίσουν μισό εκατομμύριο τόνο νερού σε 15 χλμ²...

47. **Στρωματοσφωρίτες.** Γκριζία υπόλευκα νέφη σε ασαφή σκοτεινά τμήματα και σχηματίζουν κυλινδρικό φουσκωτό στρώμα. Οι κορυφές δείχνουν τη διεύθυνση των επικρατούντων ανέμων. Σχηματίζονται από ρεύματα μεταφοράς και από ατμοσφαιρικές διαταραχές.

48. **Τροπικοί Κυκλώνες.** Είναι περιοχές χαμηλής βαρομετρικής πίεσης. Στο κέντρο τους υπάρχει περιοχή τέλειας νηνεμίας που είναι γνωστή ως το μάτι του κυκλώνα. Οι τροπικοί κυκλώνες είναι βίαιοι θελλώδες άνεμοι. Δημιουργούν γιγαντιαίες δίνες που συνοδεύονται από καταρ-

ρακτώδεις βροχές. Στην κλίμακα Μπωφόρ αντιστοιχούν στη δύναμη 12.

49. **Υγρασία.** Το ποσό των υδρατμών που υπάρχει στην ατμόσφαιρα ονομάζουμε γενικά υγρασία. Ο όρος αυτός συνήθως αναφέρεται στη σχετική υγρασία.

50. **Υετός.** Η μετατροπή των αφανών υδρατμών σε ορατούς υπό μορφή βροχής, χαλαζιού, χιονιού κλπ.

51. **Ύψος βάσεως νεφών.** Είναι το ύψος που έχει το στρώμα των νεφών που καλύπτει τουλάχιστον το μισό ουρανό.

52. **Χαλάζι.** Είναι συνήθως μικρά σφαιρίδια πάγου με ποικιλία σχημάτων και μεγέθους. Πέφτουν σε ώρα καταιγίδων από τους σωρειτομελανίτες.

53. **Χαμηλό (Χ).** Μια περιοχή με χαμηλή βαρομετρική πίεση (βλέπε ύφεση).

54. **Ψεκάδες.** Μικρές σταγόνες βροχής με διάμετρο μικρότερη από 0,5 mm.

55. **Ψυχρό Μέτωπο.** Το σύνορο μεταξύ ψυχρής και θερμής αέρας μάζας. Ο ψυχρός σπρώχνει το θερμό και τον αναγκάζει ν' ανέβει.

Τεχνολογικά Ατυχήματα & ΧΒΡΠ (Χημικά, Βιολογικά, Ραδιολογικά, Πυρηνικά) Περιστατικά.

1. **Τεχνολογικό Ατύχημα Μεγάλης Έκτασης.** Συμβάν όπως μεγάλη διαρροή, πυρκαγιά ή έκρηξη που προκύπτει από ανεξέλεγκτες εξελίξεις κατά την λειτουργία οποιαδήποτε βιομηχανικής εγκατάστασης ή κατά την μεταφορά επικινδύνων εμπορευμάτων το οποίο προκαλεί μεγάλους κινδύνους άμεσους ή απώτερους για την ανθρώπινη υγεία, εντός ή εκτός της εγκατάστασης ή/και για το περιβάλλον και σχετίζεται με μία ή περισσότερες επικίνδυνες ουσίες/εμπορεύματα. Οι επιπτώσεις στην ανθρώπινη υγεία μπορούν να οφείλονται στην έκθεση στην θερμική ακτινοβολία, στα θραύσματα λόγω εκρήξεων ή στην έκθεση (εισπνοή, επαφή με το δέρμα, κατάποση ρυπασμένης τροφής) σε τοξικές ουσίες.

2. **Επικίνδυνη ουσία/ υλικό/ εμπόρευμα.** Μία ουσία (σε στερεά, υγρή, ή αέρια κατάσταση) ή μίγμα ουσιών, (μίας ή περισσότερων φάσεων) η οποία μπορεί να προκαλέσει βλάβη σε ανθρώπους, ζώα, το περιβάλλον ή την παρουσία. Μία κατηγοριοποίηση επικίνδυνων ουσιών/ υλικών/ εμπορευμάτων είναι: (1) Εκρηκτικές ύλες και είδη, (2) Αέρια (πεπιεσμένα, υγροποιημένα ή διαλυμένα υπό πίεση), (3) Εύφλεκτα υγρά, (4) Εύφλεκτα στερεά – Ύλες που υπόκεινται σε αυτόματο ή αυθόγηνη ανάφλεξη – Ύλες που εκκλύουν εύφλεκτα αέρια σε επαφή με το νερό, (5) Οξειδωτικές ύλες – Οργανικά υπεροξειδία, (6) Τοξικές ύλες – Μολυσματικές ύλες, (7) Ραδιενεργές ύλες, (8) Διαβρωτικές ύλες, (9) Διάφορες επικίνδυνες ύλες και είδη.

3. **Έκθεση.** Η διεργασία με την οποία άνθρωποι, ζώα, το περιβάλλον και εξοπλισμός υπόκεινται ή έρχονται σε επαφή με ένα επικίνδυνο ουσία/ υλικό.

4. **Ζώνες Ελέγχου/Προστασίας.** Οι περιοχές σε ένα περιστατικό με επικίνδυνο υλικό οι οποίες καθορίζονται με βάση την ασφάλεια και το βαθμό του κινδύνου. Υπάρχουν διάφοροι τρόποι ορισμού.

5. **Καυτή Ζώνη.** Η καυτή ζώνη είναι η περιοχή που άμεσα περικλείει το χώρο που έλαβε χώρα το περιστατικό με ένα επικίνδυνο υλικό και επεκτείνεται τόσο όσο το προσωπικό που ενεργεί μετά τα όριά της να μην υπόκεινται σε δυσμενείς συνέπειες.

6. **Θερμή ζώνη.** Η θερμή ζώνη είναι η περιοχή στην οποία λαμβάνει χώρα η απορρόπηση προσωπικού και

εξοπλισμού και γενικά η υποστήριξη των λειτουργιών της επέμβασης στην καυτή ζώνη.

7. **Ψυχρή ζώνη.** Η ψυχρή ζώνη είναι η περιοχή στην οποία ευρίσκεται η θέση της διοίκησης του περιστατικού και οι υπόλοιπες υποστηρικτές λειτουργίες οι οποίες κρίνονται απαραίτητες για τον έλεγχο του περιστατικού.

8. **Ρύπος.** Μία επικίνδυνη ουσία/υλικό το οποίο παραμένει επί ή εντός ανθρώπων, ζώων, του περιβάλλοντος ή εξοπλισμού και ως εκ τούτου αποτελεί μία συνεχή διακινδύνευση άμεσης βλάβης ή έκθεσης.

9. **Ρύπανση.** Η διεργασία της μεταφοράς ενός επικίνδυνου υλικού από την πηγή (πχ. χώρος που γίνεται η επεξεργασία του ή η αποθήκευσή του) σε ανθρώπους, ζώα, το περιβάλλον ή εξοπλισμό τα οποία μπορούν να αποτελέσουν) συνεισφέρουν στην μεταφορά του.

10. **Δευτερογενής Ρύπανση.** Η διεργασία με την οποία ένας ρυπαντής μεταφέρεται εκτός της καυτής ζώνης (περιοχής) και ρυπαίνει ανθρώπους, ζώα, το περιβάλλον ή εξοπλισμό.

11. **Απορρύπανση.** Οι φυσικές ή/και χημικές διεργασίες που στοχεύουν στην μείωση και στην πρόληψη (αποφυγή) της επέκτασης της ρύπανσης σε άτομα και εξοπλισμό κατά την διάρκεια ενός συμβάντος με επικίνδυνες ουσίες/υλικά ή χημικούς παράγοντες. Για βιολογικούς παράγοντες διεργασίες χρησιμοποιείται ο όρος **Απομόλυνση**.

12. **Αρχική ή ταχεία Απορρύπανση.** Η φυσική διεργασία για την άμεση μείωση της ρύπανσης ατόμων τα οποία βρίσκονται σε καταστάσεις που εν δυνάμει απειλούν την ζωή τους. Επιτυγχάνεται με την εγκατάστασης ή μη της τυπικής γραμμής απορρύπανσης.

13. **Γραμμή Απορρύπανσης.** Η περιοχή που συνήθως ευρίσκεται εντός της θερμής περιοχής και στην οποία λαμβάνουν χώρα οι διαδικασίες απορρύπανσης.

14. **Περιβαλλοντική επικινδυνότητα.** Μία κατάσταση η οποία δύναται να θέσει σε μη αποδεκτό επίπεδο κινδύνου την ποιότητα της ατμόσφαιρας, των υδάτων ή των εδαφών και την πανίδα ή την χλωρίδα.

15. **Προσωπικός προστατευτικός εξοπλισμός.** Ο εξοπλισμός ο οποίος έχει κατάλληλα κατασκευαστεί ούτως ώστε να προστατεύει αυτόν που τον φέρει από φυσικούς, χημικούς ή θερμικούς κινδύνους. Διαφοροποιείται ανάλογα με τον κίνδυνο και την ζώνη ελέγχου/προστασίας.

16. **Εξοπλισμός μετρήσεων και παρακολούθησης.** Όργανα και συσκευές που χρησιμοποιούνται για την ταυτοποίηση και ποσοτικοποίηση ρύπων.

17. **Χημικοί παράγοντες.** Οι χημικοί παράγοντες κατατάσσονται σε πέντε κατηγορίες όλες εκ των οποίων προκαλούν αδρανοποίηση, σοβαρές βλάβες ή θάνατο: (1) Καυστικές ή Φλυκταινογόνες ουσίες, (2) Νευροτοξικές Ουσίες ή Ουσίες νευρών, (3) Ασφυξιογόνες ουσίες, (4) Αιμοτοξικές ουσίες, (5) **Αδρανοποιητικές ουσίες.** Μπορεί να χρησιμοποιηθεί υπό μορφή αερίου, υγρού ή αερολύματος (αεροζόλ).

18. **Χημικό Περιστατικό.** Ένα συμβάν κατά το οποίο ένας χημικός παράγων ή μία βιομηχανική χημική ουσία χρησιμοποιείται σαν τρομοκρατικό όπλο.

19. **Καυστική ή Φλυκταινογόνος ουσία.** Μία χημική ουσία προκαλεί σοβαρές φλύκταινες (φουσκάλες με υγρό) και «εγκαύματα» στα μάτια, το δέρμα και τους ιστούς του αναπνευστικού συστήματος. Η έκθεση γίνεται μέσω επαφής με το υγρό ή τους ατμούς. Αναφέρονται επίσης συ-

νολικά ως ουσίες μουστάρδας. Παραδείγματα περιλαμβάνουν την μουστάρδα και τον λεβισίτη.

20. **Αιμοτοξική ουσία.** Μία χημική ουσία η οποία παρεμποδίζει την δυνατότητα του αίματος να μεταφέρει οξυγόνο και προκαλεί ασφυξία. Οι ουσίες αυτές βλάπτουν τον άνθρωπο παρεμβαίνοντας στην ανταλλαγή οξυγόνου και διοξειδίου του άνθρακα μεταξύ αίματος και ιστών. Τυπικά παραδείγματα είναι το υδροκυάνιο και το χλωριούχο κυάνιο.

21. **Ασφυξιογόνος Ουσία.** Μία χημική ουσία η οποία προκαλεί φυσική βλάβη στους πνεύμονες. Η έκθεση γίνεται με εισπνοή της ουσίας. Σε εξαιρετικές περιπτώσεις οι πνεύμονες γεμίζουν με υγρό γεγονός το οποίο μπορεί να οδηγήσει σε ασφυξία που προσομοιάζει πνιγμό. Ο θάνατος προκαλείται από την έλλειψη οξυγόνου. Τυπικά παραδείγματα είναι το χλώριο και το φωσγένιο.

22. **Νευροτοξική Ουσία ή Ουσία Νευρών.** Μία χημική ουσία η οποία επιδρά στο κεντρικό νευρικό σύστημα. Η έκθεση είναι κυρίως μέσω επαφής με υγρό (δέρμα και οφθαλμοί) και δευτερευόντως με το αέριο. Τρία ξεκάθαρα συμπτώματα που συνδέονται με τις νευροτοξικές ουσίες είναι σμίκρυνση της κόρης του οφθαλμού, πολύ ισχυρός πονοκέφαλος και ισχυρό σφίξιμο στο στήθος. Παραδείγματα νευροτοξικών ουσιών είναι το σαρίν, σομάν, ταμπούν και VX.

23. **Αντίδοτο.** Κάθε χημική ουσία που η δράση της είναι αντίθετη με την δράση των χημικών παραγόντων, με αποτέλεσμα όταν δοθούν στο άτομο που έχει εκταθεί, να περιορίζεται ή να εξαφανίζεται η βλάβη που προκαλούν. Δεν υπάρχουν αντίδοτα για όλους τους χημικούς παράγοντες.

24. **Απλή ασφυξιογόνος ουσία.** Γενικά, ένα αδρανές αέριο το οποίο εκτοπίζει το απαραίτητο για την αναπνοή οξυγόνο και αραιώνει την συγκέντρωση του κάτω από το επίπεδο το απαραίτητο για τον ανθρώπινο οργανισμό.

25. **Πτηκτικότητα.** Μέτρο του πόσο εύκολα εξατμίζεται μία ουσία.

26. **Βιολογικός παράγων.** Ζωντανό οργανισμό, ή οι ουσίες που αυτοί παράγουν οι οποίοι μπορούν να προκαλέσουν ασθένεια ή να βλάψουν ανθρώπους, ζώα ή φυτά ή να προκαλέσουν χειρότερηση σε κάποιο υλικό. Οι Βιολογικοί παράγοντες μπορούν να ευρισκονται υπό την μορφή σταγόνων υγρού, αερολύματος ή ξηράς σκόνης. Ένας Βιολογικός παράγων μπορεί να επεξεργαστεί κατάλληλα και να χρησιμοποιηθεί σαν τρομοκρατικό όπλο όπως άνθρωπος, τουλαρεμία, χολέρα, εγκεφαλίτις, πανώλη, botulism. Υπάρχουν τρία είδη Βιολογικών παραγόντων: βακτήρια, ιοί και τοξίνες.

27. **Βιολογικό Περιστατικό.** Ένα συμβάν κατά το οποίο ένας Βιολογικός παράγων χρησιμοποιείται σαν τρομοκρατικό όπλο.

28. **Βακτήρια.** Μονοκύτταροι οργανισμοί οι οποίοι πολλαπλασιάζονται με κυτταρική διαίρεση και μπορούν να προκαλέσουν ασθένεια σε ανθρώπους, ζώα ή φυτά. Παραδείγματα περιλαμβάνουν άνθρακα, πανώλη, τουλαρεμία, πυρετό Q.

29. **Ιός.** Η απλούστερη μορφή μικροοργανισμού, η οποία δεν έχει σύστημα για τον μεταβολισμό της. Για να πολλαπλασιαστούν χρειάζονται ζωντανά κύτταρα και δεν μπορούν να ζήσουν εκτός από ένα ξενιστή. Τύποι ιών είναι ο της ευλογιάς, ο Έμπολα, ο Marburg.

30. **Τοξίνες.** Τοξικές ουσίες φυσικής προελεύσεως οι οποίες παράγονται από ζώο, φυτό ή μικρόβιο. Διαφέρουν

από τις χημικές ουσίες στο ότι δεν παρασκευάζονται από τον άνθρωπο. Παραδείγματα είναι η ρισίνη και οι μυκοτοξίνες.

31. **Χρόνος επώασης.** Ο χρόνος που μεσολαβεί από την έκθεση σε κάποιο βιολογικό παράγοντα μέχρι την εμφάνιση των πρώτων συμπτωμάτων.

32. **Επιδημία.** Είναι η εμφάνιση ενός αριθμού κρουσμάτων, μεγαλύτερου του αναμενόμενου σε μία συγκεκριμένη χρονική περίοδο ή σε ένα συγκεκριμένο γεωγραφικό χώρο.

33. **Αντιβιοτικό.** Μία ουσία ή ένα παρασκεύασμα που περιορίζει την ανάπτυξη ή θανατώνει μικροοργανισμούς.

34. **Μετάδοση.** Είναι η διαδικασία μεταφοράς ενός μικροοργανισμού (βιολογικού παράγοντα) στο ανθρώπινο σώμα. Υπάρχουν διάφοροι τρόποι μετάδοσης είτε από άτομο σε άτομο (πχ. γρίπη), είτε από το περιβάλλον στο άτομο (πχ. γαστρεντερίτιδα από κατανάλωση μολυσμένου τροφίμου).

35. **Μεταδοτικότητα.** Το μέτρο που δείχνει πόσο εύκολα

ή δύσκολα μεταδίδεται μία ασθένεια (υψηλή ή χαμηλά μεταδοτικότητα αντιστοιχα).

36. **Δίκτυο εργαστηρίων.** Ομάδα εργαστηρίων που έχουν την κατάλληλη υποδομή για να απομονώσουν ένα συγκεκριμένο βιολογικό παράγοντα με σκοπό να βοηθήσουν τους κλινικούς ιατρούς στη διάγνωση μίας νόσου και τους ειδικούς δημόσιας υγείας να λάβουν τα κατάλληλα μέτρα για την ασφάλεια ολόκληρου του πληθυσμού. Τα εργαστήρια αυτά διαθέτουν επίσης την κατάλληλη υποδομή για την ασφάλεια τόσο του περιβάλλοντος χώρου όσο και του προσωπικού που εργάζεται σε αυτά.

37. **Ακτινοβολία.** Αναφέρεται στην πυρηνική ακτινοβολία. Υπάρχουν τρεις τύποι πυρηνικής ακτινοβολίας: (1) α (άλφα), (2) β (βήτα) και (3) γ (γάμμα).

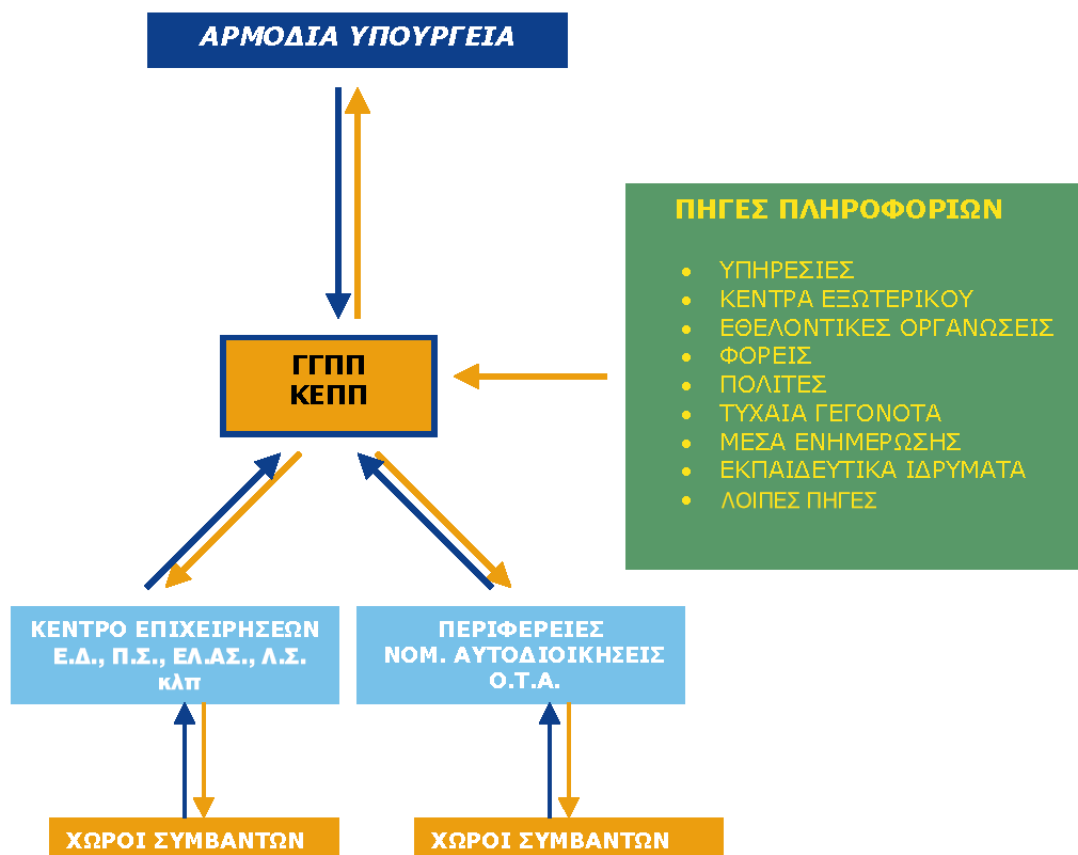
Ο Γενικός Γραμματέας
Πολιτικής Προστασίας

Ιωάννης Γεωργακόπουλος

ΥΠΟΥΡΓΕΙΟ ΕΣΩΤΕΡΙΚΩΝ
ΔΗΜΟΣΙΑΣ ΔΙΟΙΚΗΣΗΣ
& ΑΠΟΚΕΝΤΡΩΣΗΣ
ΓΕΝΙΚΗ ΓΡΑΜΜΑΤΕΙΑ
ΠΟΛΙΤΙΚΗΣ ΠΡΟΣΤΑΣΙΑΣ

ΠΑΡΑΡΤΗΜΑ Γ΄.
Στο Σχέδιο «ΞΕΝΟΚΡΑΤΗΣ».

ΓΕΝΙΚΟ ΔΙΑΓΡΑΜΜΑ ΡΟΗΣ ΠΛΗΡΟΦΟΡΙΩΝ



** Είναι αυτονόητο ότι η αξιολόγηση και εκμετάλλευση των πληροφοριών γίνεται από τις κατά λόγο αρμοδιότητας υπηρεσίες και φορείς. Ροή πληροφοριών υπάρχει σε όλους τους εμπλεκόμενους αναλόγως των αναγκών και ιδιαιτεροτήτων.*

Ο Γενικός Γραμματέας
Πολιτικής Προστασίας

Ιωάννης Γεωργακόπουλος

Δ-1

**ΥΠΟΥΡΓΕΙΟ ΕΣΩΤΕΡΙΚΩΝ
ΔΗΜΟΣΙΑΣ ΔΙΟΙΚΗΣΗΣ
& ΑΠΟΚΕΝΤΡΩΣΗΣ
ΓΕΝΙΚΗ ΓΡΑΜΜΑΤΕΙΑ
ΠΟΛΙΤΙΚΗΣ ΠΡΟΣΤΑΣΙΑΣ**

ΠΑΡΑΡΤΗΜΑ Δ΄.

Στο Σχέδιο «ΕΞΟΚΡΑΤΗΣ».

1. ΟΡΓΑΝΑ ΣΧΕΔΙΑΣΜΟΥ ΚΑΙ ΕΦΑΡΜΟΓΗΣ Π.Π ΣΕ ΚΕΝΤΡΙΚΟ ΕΠΙΠΕΔΟ

Α. Διυπουργική Επιτροπή Εθνικού Σχεδιασμού Πολιτικής Προστασίας (Δ.Ε.Ε.Σ.Π.Π., Άρθρο 4 Νόμου 3013)

ΣΥΝΘΕΣΗ ΔΕΕΣΠΠ	ΑΡΜΟΔΙΟΤΗΤΕΣ ΔΕΕΣΠΠ
<p>Υπουργός ΕΣΔΔΑ (Πρόεδρος)</p> <ul style="list-style-type: none"> ➤ Εθνικής Οικονομίας & Οικονομικών ➤ Εθνικής Άμυνας ➤ Υπουργός Ανάπτυξης ➤ Υπουργός Υ.ΠΕ.ΧΩ.ΔΕ ➤ Υπουργός Υγείας & Πρόνοιας ➤ Υπουργός Γεωργίας ➤ Υπουργός Πολιτισμού ➤ Υπουργός Μεταφορών & Επικοινωνιών ➤ Υπουργός Δημόσιας Τάξης ➤ Υπουργός Εμπορικής Ναυτιλίας <p>- Και</p> <ul style="list-style-type: none"> ➤ Υπουργός Τύπου & Μέσων Μαζικής Ενημέρωσης. <p>Στις συνεδριάσεις της λαμβάνουν μέρος, κατά περίπτωση και αρμοδιότητα, και άλλοι Υπουργοί, εφόσον, κατά την κρίση του Προέδρου της, θεωρείται αναγκαία η παρουσία τους.</p>	<p>*Η έγκριση του ετήσιου Εθνικού Σχεδιασμού Πολιτικής Προστασίας, της χώρας, μετά σχετική εισήγηση του ΚΣΟ/ΠΠ για:</p> <ul style="list-style-type: none"> ➤ Προγράμματα, σχέδια, μέτρα & δράσεις Κεντρικών Υπηρεσιών των Υπουργείων και των εποπτευομένων φορέων. ➤ Περιφερειακά προγράμματα, μέτρα & δράσεις των Περιφερειών της Χώρας. ➤ Τον προϋπολογισμό Πολιτικής Προστασίας κάθε Υπουργείου. ➤ Τον προϋπολογισμό της ΓΓΠΠ από πλευράς λειτουργικών και επενδυτικών δαπανών. <p>*Ο απολογισμός εφαρμογής των κυβερνητικών μέτρων αποκατάστασης, μετά από περιφερειακές ή τοπικές μεγάλης έντασης καταστροφές.</p>

Δ-2

Β. Κεντρικό Συντονιστικό Όργανο Πολιτικής Προστασίας (ΚΣΟ/ΠΠ, Άρθρο 5 Νόμου 3013)

ΣΥΝΘΕΣΗ ΚΣΟ/ΠΠ	ΑΡΜΟΔΙΟΤΗΤΕΣ ΚΣΟ/ΠΠ
<p>Γενικός Γραμματέας Πολιτικής Προστασίας (Πρόεδρος)</p> <ul style="list-style-type: none"> ➤ Γενικός Γραμματέας ΥΠΕΣΔΔΑ ➤ Γενικός Γραμματέας Υπουργείου Εθνικής Οικονομίας & Οικονομικών ➤ Γενικός Γραμματέας Υπουργείου Ανάπτυξης ➤ Γενικός Γραμματέας Υπουργείου Περιβάλλοντος, Χωροταξίας & Δημ. Έργων ➤ Γενικός Γραμματέας Υπουργείου Υγείας & Πρόνοιας ➤ Γενικός Γραμματέας Υπουργείου Γεωργίας ➤ Γενικός Γραμματέας Υπουργείου Μεταφορών & Επικοινωνιών ➤ Γενικός Γραμματέας Υπουργείου Δημόσιας Τάξης ➤ Γενικός Γραμματέας Υπουργείου Εμπορικής Ναυτιλίας ➤ Γενικός Γραμματέας Υπουργείου Πολιτισμού ➤ Γενικός Γραμματέας Υπουργείου Τύπου & ΜΜΕ ➤ Γενικός Γραμματέας Υπουργείου Μακεδονίας - Θράκης ή και Αιγαίου (για θέματα αντιστοίχων καταστροφών στις περιοχές αρμοδιότητος τους) ➤ Υπαρχηγός ΓΕΕΘΑ ➤ Πρόεδροι ΕΝΑΕ & ΚΕΔΚΕ 	<ul style="list-style-type: none"> ➤ Συγκεντρώνει και επεξεργάζεται, τις επί μέρους προτάσεις για κατάρτιση εισήγησης για τον Ετήσιο Εθνικό Σχεδιασμό Π.Π. προς την ΔΕΕΣΠΠ. ➤ Εισηγείται στην ΔΕΕΣΠΠ, για διαμόρφωση προϋπολογισμού ΠΠ της χώρας από πλευράς λειτουργικών και επενδυτικών δαπανών των Υπουργείων και των εποπτευομένων φορέων. ➤ Εισηγείται για λειτουργικές και επενδυτικές δαπάνες του προϋπολογισμού της Γ.Γ.Π.Π. ➤ Παρακολουθεί και αξιολογεί την εφαρμογή του Ετήσιου Εθνικού Σχεδιασμού Π.Π ➤ Συντονίζει στη διάθεση του απαραίτητου ανθρωπίνου δυναμικού και μέσων καθώς και όλο το έργο της αντιμετώπισης γενικών, περιφερειακών ή τοπικών μεγάλης έντασης καταστροφών ➤ Ενημερώνει την κοινή γνώμη για απειλούμενους κινδύνους καταστροφών και παρέχει οδηγίες για αντιμετώπισή των με στόχο την ελαχιστοποίηση των συνεπειών τους. ➤ Συντονίζει το έργο αποκατάστασης των πάσης φύσεως ζημιών από τις ανωτέρω καταστροφές. ➤ Συντάσσει απολογισμό δράσης για εκδηλούμενες ενέργειες, αντιμετώπισης κάθε γενικής, περιφερειακής ή τοπικής μεγάλης έντασης καταστροφής.

Δ-3

2 ΟΡΓΑΝΑ ΣΥΝΤΟΝΙΣΜΟΥ ΠΟΛΙΤΙΚΗΣ ΠΡΟΣΤΑΣΙΑΣ ΣΕ ΠΕΡΙΦΕΡΕΙΑΚΟ-ΤΟΠΙΚΟ ΕΠΙΠΕΔΟ**Α. ΣΥΝΤΟΝΙΣΤΙΚΟ ΝΟΜΑΡΧΙΑΚΟ ΟΡΓΑΝΟ (ΣΝΟ, Άρθρο 12 Νόμου 3013)**

ΣΥΝΘΕΣΗ ΣΝΟ	ΑΡΜΟΔΙΟΤΗΤΕΣ ΣΝΟ
<ul style="list-style-type: none"> ➤ ΝΟΜΑΡΧΗΣ (ΠΡΟΕΔΡΟΣ) ➤ 2 μέλη Νομαρχιακού Συμβουλίου ➤ Πρόεδρος ή εκπρόσωπος της Τοπικής Ένωσης Δήμων & Κοινοτήτων ➤ Προϊστάμενος Δ/νσης Πολιτικής Προστασίας της Περιφέρειας ➤ Προϊστάμενος Δ/νσης Πολιτικής Προστασίας της Νομαρχιακής Αυτοδιοίκησης ➤ Στρατιωτικός Διοικητής περιοχής ή εκπρόσωπος του ➤ Δ/ντής Αστυνομικής Δ/νσης Νομού ➤ Λιμενάρχης (αν υφίσταται) ➤ Δ/κτης Πυροσβεστικής Υπηρεσίας της έδρας του Νομού ➤ Προϊστάμενος Δ/νσης Δασών της Περιφέρειας ➤ Προϊστάμενος Δ/νσης Υγείας-Πρόνοιας της Νομαρχιακής αυτοδιοίκησης ➤ Εκπρόσωπος Περιφερειακού Εθνικού Συστήματος Υγείας ➤ Εκπρόσωποι Εθελοντικών Οργανώσεων Πολιτικής Προστασίας ➤ Κατά περίπτωση Εκπρόσωποι Δήμων ή Κοινοτήτων, πληττομένων περιοχών στον τομέα ευθύνης των, καθώς και κοινωνικών φορέων - υπηρεσιών του Νομού με πρόσκληση του Προέδρου. 	<p>*Εισηγηση μελών για λήψη αναγκαίων μέτρων για θέματα πρόληψης ετοιμότητας, αντιμετώπισης καταστροφών και αποκατάστασης ζημιών.</p> <p>*Λοιπά θέματα, που ρυθμίζονται κατά περίπτωση με απόφαση του Υπουργού Εσωτερικών-Δημόσιας Διοίκησης και Αποκέντρωσης.</p>

Β. ΣΥΝΤΟΝΙΣΤΙΚΟ ΤΟΠΙΚΟ ΟΡΓΑΝΟ ΠΟΛΙΤΙΚΗΣ ΠΡΟΣΤΑΣΙΑΣ (ΣΤΟ Άρθρο 13 Νόμου 3013)

ΣΥΝΘΕΣΗ ΣΤΟ	ΑΡΜΟΔΙΟΤΗΤΕΣ ΣΤΟ
<ul style="list-style-type: none"> ➤ ΔΗΜΑΡΧΟΣ (ως Πρόεδρος) ➤ 2 Δημοτικοί Σύμβουλοι ➤ Εξειδικευμένα στελέχη Πολιτικής Προστασίας της Περιφέρειας και Νομού ➤ Εκπρόσωπος Στρατιωτικού Διοικητή της περιοχής ➤ Διοικητής Αστυνομικού Τμήματος του Δήμου ➤ Προϊστάμενος ειδικού προσωπικού της Δημοτικής Αστυνομίας ➤ Εκπρόσωπος της Λιμενικής Αρχής (αν έχει έδρα τον αντίστοιχο Δήμο) ➤ Δκτης Πυροσβεστικής Υπηρεσίας της έδρας του Δήμου ή εκπρόσωπο της αντίστοιχης έδρας Νομού ➤ Προϊστάμενος Τεχνικών Υπηρεσιών του οικείου ΟΤΑ ➤ Προϊστάμενος του οικείου Δασαρχείου ή εκπρόσωπος Δνσης Δασών της Περιφέρειας ➤ Εκπρόσωπος Εθελοντικών Οργανώσεων Πολιτικής Προστασίας. ➤ Εκπρόσωποι Κοινωνικών Φορέων. 	<p>*Συντονισμός, επίβλεψη έργου Πολιτικής Προστασίας για πρόληψη, ετοιμότητα αντιμετώπιση και αποκατάστασης καταστροφών σε συνάρτηση με την αναγκαία οργάνωση και υποδομή των ΟΤΑ, στη λήψη μέτρων Πολιτικής Προστασίας.</p>

Ο Γενικός Γραμματέας
Πολιτικής Προστασίας
Ιωάννης Γεωργακόπουλος

**ΥΠΟΥΡΓΕΙΟ ΕΣΩΤΕΡΙΚΩΝ
ΔΗΜΟΣΙΑΣ ΔΙΟΙΚΗΣΗΣ
& ΑΠΟΚΕΝΤΡΩΣΗΣ
ΓΕΝΙΚΗ ΓΡΑΜΜΑΤΕΙΑ
ΠΟΛΙΤΙΚΗΣ ΠΡΟΣΤΑΣΙΑΣ**

ΠΑΡΑΡΤΗΜΑ Ε΄

Στο Σχέδιο «ΞΕΝΟΚΡΑΤΗΣ».

ΑΝΑΦΟΡΕΣ ΚΑΤΑΣΤΡΟΦΩΝ

1. Η ορθή και έγκαιρη απόφαση των αρμοδίων να αποφασίσουν, η άμεση κινητοποίηση και αποτελεσματική δραστηριοποίηση των εμπλεκόμενων στην αντιμετώπιση των καταστροφικών φαινομένων, η συνεχής επικοινωνία και η εύρυθμη λειτουργία του μηχανισμού πολιτικής προστασίας κατά την αντιμετώπιση των εκτάκτων καταστάσεων έχουν απόλυτη ανάγκη από σαφή, έγκαιρη και επαρκή πληροφόρηση.

2. Η πληροφόρηση των αρμοδίων σε όλα τα επίπεδα του συστήματος πολιτικής προστασίας γίνεται κυρίως με τηλεφωνική και γραπτή επικοινωνία, αναλόγως των δυνατοτήτων και του τι ενδείκνυται από τα πραγματικά περιστατικά.

3. Γραπτές ενημερωτικές αναφορές, πέραν των άμεσων τηλεφωνικών επικοινωνιών των αρμοδίων, αποστέλλουν οι υπηρεσίες πολιτικής προστασίας των Νομαρχιών προς την Γενική Γραμματεία Πολιτικής Προστασίας, τα αρμόδια Υπουργεία και τις Περιφέρειες.

4. Οι αστυνομικές υπηρεσίες, όταν πληροφορούνται την εκδήλωση καταστροφικών φαινομένων θα ενημερώνουν πέραν των άλλων υπηρεσιών και τη Γενική Γραμματεία Πολιτικής Προστασίας, τηλεφωνικώς και με συνοπτική έγγραφη αναφορά.

5. Για διευκόλυνση του έργου αυτού καθορίζονται οι ακόλουθοι τύποι αναφορών.

α. Συνοπτική: Η αναφορά του τύπου αυτού περιέχει συνοπτικά στοιχεία, που προκύπτουν από την πρώτη αξιο-

λόγηση των κινδύνων, την εκτίμηση της καταστάσεως, των αναγκών και των σχετικών πληροφοριών. Σκοπός των αναφορών αυτών είναι η έγκαιρη και επαρκής όσο γίνεται ενημέρωση των αρμοδίων να αποφασίσουν και να εφαρμόσουν τα ειδικά σχέδια αντιμετώπισεως των φυσικών, τεχνολογικών και λοιπών καταστροφών [Υπόδειγμα όπως στην προσθήκη 1].

β. Λεπτομερής: Η αναφορά αυτή η οποία συντάσσεται μετά την αντιμετώπιση των καταστροφικών φαινομένων και αποσκοπεί στην πλήρη και σαφή ενημέρωση των αρμοδίων υπηρεσιών και παραγόντων πολιτικής προστασίας, περιέχει σαφή, ακριβή και πλήρη στοιχεία σχετικά με τα προαναφερόμενα φαινόμενα, τις συνέπειες αυτών, τα ληφθέντα μέτρα, τις εκτιμήσεις όλης της καταστάσεως, τα συμπεράσματα και προτάσεις [Υπόδειγμα όπως στην προσθήκη 2].

6. Πέραν των ανωτέρω, τα Υπουργεία, οι Περιφέρειες και οι Νομαρχίες το πρώτο 15νήμερο κάθε έτους αποστέλλουν στο Υπουργείο Εσωτερικών Δημόσιας Διοίκησης και Αποκέντρωσης, (Γενική Γραμματεία Πολιτικής Προστασίας) έγγραφο, στο οποίο περιέχονται τα υπάρχοντα στην διάθεση τους μέσα και υλικά καθώς και τα απαιτούμενα τοιαύτα για την αντιμετώπιση των φυσικών, τεχνολογικών, και λοιπών καταστροφών προκειμένου να ενημερώνεται το ηλεκτρονικό αρχείο της Γενικής Γραμματείας Πολιτικής Προστασίας και να διευκολύνεται ο εθνικός σχεδιασμός Πολιτικής Προστασίας.

ΠΡΟΣΘΗΚΕΣ

- (1). Υπόδειγμα αναφοράς 1
- (2). Υπόδειγμα αναφοράς 2

Ο Γενικός Γραμματέας
Πολιτικής Προστασίας
Ιωάννης Γεωργακόπουλος

Ε-1-1

**ΥΠΟΥΡΓΕΙΟ ΕΣΩΤΕΡΙΚΩΝ
ΔΗΜΟΣΙΑΣ ΔΙΟΙΚΗΣΗΣ
& ΑΠΟΚΕΝΤΡΩΣΗΣ
ΓΕΝΙΚΗ ΓΡΑΜΜΑΤΕΙΑ
ΠΟΛΙΤΙΚΗΣ ΠΡΟΣΤΑΣΙΑΣ**

ΠΡΟΣΘΗΚΗ 1.
(Στο Παράρτημα Ε')

ΣΥΝΟΠΤΙΚΗ ΑΝΑΦΟΡΑ ΕΚΤΑΚΤΟΥ ΣΥΜΒΑΝΤΟΣ ΥΠ'ΑΡΙΘ

ΗΜΕΡ/ΩΡΑ ΑΝΑΦΟΡΑΣ:

ΑΠΟ :	ΠΡΟΣ: ΓΕΝΙΚΗ ΓΡΑΜΜΑΤΕΙΑ ΠΟΛΙΤΙΚΗΣ ΠΡΟΣΤΑΣΙΑΣ Τηλ. 210. 3359901 – 909 ΦΑΞ 210. 3359912
ΥΠΕΥΘΥΝΟΣ ΓΙΑ ΠΛΗΡΟΦΟΡΙΕΣ	ΠΕΡΙΟΧΗ ΕΚΔΗΛΩΣΗΣ ΣΥΜΒΑΝΤΟΣ: ΗΜΕΡΟΜΗΝΙΑ ΩΡΑ ΕΚΔΗΛΩΣΗΣ:
ΟΝΟΜΑ ΤΕΠΩΝΥΜΟ	
ΤΗΛΕΦΩΝΟ ΣΤΑΘΕΡΟ	
ΤΗΛΕΦΩΝΟ ΚΙΝΗΤΟ	
ΦΑΞ	

ΕΙΔΟΣ ΕΚΤΑΚΤΟΥ ΣΥΜΒΑΝΤΟΣ

ΦΥΣΙΚΗ ΚΑΤΑΣΤΡΟΦΗ	ΤΕΧΝΟΛΟΓΙΚΗ ΚΑΤΑΣΤΡΟΦΗ Η ΑΤΥΧΗΜΑ	ΆΛΛΗ ΚΑΤΑΣΤΡΟΦΗ Η ΤΡΟΜΟΚΡΑΤΙΚΗ ΕΝΕΡΓΕΙΑ
<input type="checkbox"/> ΔΑΣΙΚΗ ΠΥΡΚΑΓΙΑ	<input type="checkbox"/> ΧΗΜΙΚΟ	<input type="checkbox"/> ΜΕΓΑΛΟ ΘΑΛΑΣΣΙΟ ΑΤΥΧΗΜΑ
<input type="checkbox"/> ΣΕΙΣΜΟΣ	<input type="checkbox"/> ΒΙΟΛΟΓΙΚΟ	<input type="checkbox"/> ΜΕΓΑΛΟ ΟΔΙΚΟ ΑΤΥΧΗΜΑ
<input type="checkbox"/> ΕΝΤΟΝΗ ΒΡΟΧΟΠΤΩΣΗ ΑΣΤΙΚΗ ΠΛΗΜΜΥΡΑ	<input type="checkbox"/> ΠΥΡΗΝΙΚΟ-ΡΑΔΙΟΛΟΓΙΚΟ	<input type="checkbox"/> ΜΕΓΑΛΟ ΣΙΔΗΡΟΔΡΟΜΙΚΟ ΑΤΥΧΗΜΑ
<input type="checkbox"/> ΕΝΤΟΝΗ ΒΡΟΧΟΠΤΩΣΗ ΥΠΕΡΧΕΙΛΙΣΗ ΠΟΤΑΜΟΥ	<input type="checkbox"/> ΜΕΓΑΛΗ ΠΥΡΚΑΓΙΑ ΣΕ ΒΙΟΜΗΧΑΝΙΚΗ ΕΓΚΑΤΑΣΤΑΣΗ	<input type="checkbox"/> ΑΕΡΟΠΟΡΙΚΟ ΑΤΥΧΗΜΑ, ΠΤΩΣΗ Α/Φ ΣΕ ΘΑΛΑΣΣΑ
<input type="checkbox"/> ΕΝΤΟΝΗ ΧΙΟΝΟΠΤΩΣΗ - ΧΙΟΝΟΘΥΕΛΛΑ	<input type="checkbox"/> ΜΕΓΑΛΗ ΠΥΡΚΑΓΙΑ ΣΕ ΚΑΤΟΙΚΗΜΕΝΗ ΠΕΡΙΟΧΗ	<input type="checkbox"/> ΑΕΡΟΠΟΡΙΚΟ ΑΤΥΧΗΜΑ, ΠΤΩΣΗ Α/Φ ΣΕ ΚΑΤΟΙΚΗΜΕΝΗ ΠΕΡΙΟΧΗ
<input type="checkbox"/> ΠΑΓΕΤΟΣ - ΧΑΛΑΖΟΠΤΩΣΗ	<input type="checkbox"/> ΜΕΓΑΛΗΣ ΕΚΤΑΣΗΣ ΘΑΛΑΣΣΙΑ ΡΥΠΑΝΣΗ	<input type="checkbox"/> ΑΕΡΟΠΟΡΙΚΟ ΑΤΥΧΗΜΑ, ΠΤΩΣΗ Α/Φ ΣΕ ΔΑΣΙΚΗ ΠΕΡΙΟΧΗ
<input type="checkbox"/> ΣΦΟΔΡΟΙ ΑΝΕΜΟΙ - ΑΝΕΜΟΣΤΡΟΒΙΛΟΣ	<input type="checkbox"/> ΜΕΓΑΛΗΣ ΕΚΤΑΣΗΣ ΑΤΜΟΣΦΑΙΡΙΚΗ ΡΥΠΑΝΣΗ	<input type="checkbox"/> ΑΕΡΟΠΟΡΙΚΟ ΑΤΥΧΗΜΑ, ΠΤΩΣΗ Α/Φ ΣΕ ΕΡΗΜΙΚΗ ΠΕΡΙΟΧΗ
<input type="checkbox"/> ΚΑΥΣΩΝΑΣ - ΞΗΡΑΣΙΑ	<input type="checkbox"/> ΜΕΓΑΛΗΣ ΕΚΤΑΣΗΣ ΡΥΠΑΝΣΗ ΕΔΑΦΟΥΣ Η ΥΔΑΤΩΝ	<input type="checkbox"/> ΕΠΙΔΡΟΜΗ ΒΛΑΒΕΡΩΝ ΖΩΩΝ ΚΑΠ
<input type="checkbox"/> ΚΑΤΟΛΙΣΘΗΤΙΚΑ ΦΑΙΝΟΜΕΝΑ	<input type="checkbox"/> ΚΑΤΑΣΤΡΟΦΗ ΦΡΑΓΜΑΤΟΣ, ΔΕΞΑΜΕΝΗΣ, ΔΙΚΤΥΟΥ ΥΔΡΕΥΣΗΣ ΚΑΠ	<input type="checkbox"/> ΕΠΙΔΗΜΙΑ
<input type="checkbox"/> ΗΦΑΙΣΤΕΙΑΚΗ ΔΡΑΣΗ	<input type="checkbox"/> ΚΑΤΑΣΤΡΟΦΗ ΓΕΦΥΡΑΣ ΣΙΔΗΡΟΔΡΟΜΙΚΗΣ - ΟΔΙΚΗΣ	<input type="checkbox"/> ΑΠΕΙΛΗ ΤΡΟΜΟΚΡΑΤΙΚΗΣ ΕΝΕΡΓΕΙΑΣ
<input type="checkbox"/> ΆΛΛΗ	<input type="checkbox"/> ΜΕΤΑΛΛΕΙΟ - ΟΡΥΧΕΙΟ ΚΑΠ	<input type="checkbox"/> ΕΚΔΗΛΩΣΗ ΤΡΟΜΟΚΡΑΤΙΚΗΣ ΕΝΕΡΓΕΙΑΣ <input type="checkbox"/> ΕΚΡΗΞΗ <input type="checkbox"/> ΠΥΡΚΑΓΙΑ <input type="checkbox"/> ΟΜΗΡΟΙ

ΤΥΧΟΝ ΆΛΛΑ ΓΝΩΣΤΑ ΣΤΟΙΧΕΙΑ

<input type="checkbox"/> ΑΝΘΡΩΠΙΝΑ ΘΥΜΑΤΑ	<input type="checkbox"/> ΤΡΑΥΜΑΤΙΕΣ	<input type="checkbox"/> ΠΑΓΙΔΕΥΣΗ ΑΤΟΜΩΝ
<input type="checkbox"/> ΖΗΜΙΕΣ ΣΕ ΚΤΙΡΙΑ	<input type="checkbox"/> ΖΗΜΙΕΣ ΣΕ ΕΓΚΑΤΑΣΤΑΣΕΙΣ	<input type="checkbox"/> ΔΙΑΦΥΓΗ ΕΠΙΚΙΝΔΥΝΩΝ ΟΥΣΙΩΝ
<input type="checkbox"/> ΠΛΗΣΙΟΝ ΚΑΤΟΙΚΗΜΕΝΗΣ ΠΕΡΙΟΧΗΣ	<input type="checkbox"/> ΠΛΗΣΙΟΝ ΒΙΟΜΗΧΑΝΙΚΗΣ ΕΓΚΑΤΑΣΤΑΣΗΣ	<input type="checkbox"/> ΑΠΟΚΛΕΙΣΜΟΣ ΧΩΡΙΩΝ- ΠΟΛΕΩΝ

ΑΡΧΙΚΗ ΕΚΤΙΜΗΣΗ ΓΙΑ ΑΙΤΗΣΗ ΕΠΙ ΠΛΕΟΝ ΔΥΝΑΜΕΩΝ - ΜΕΣΩΝ ΠΟΛΙΤΙΚΗΣ ΠΡΟΣΤΑΣΙΑΣ

<input type="checkbox"/> ΠΡΟΣΩΠΙΚΟ	<input type="checkbox"/> ΜΗΧΑΝΗΜΑΤΑ	<input type="checkbox"/> ΝΟΣΟΚΟΜΕΙΑΚΑ ΟΧΗΜΑΤΑ
<input type="checkbox"/> ΕΙΔΙΚΟΥΣ ΕΠΙΣΤΗΜΟΝΕΣ	<input type="checkbox"/> ΥΛΙΚΑ	<input type="checkbox"/> ΠΥΡΟΣΒΕΣΤΙΚΑ ΟΧΗΜΑΤΑ
<input type="checkbox"/> ΕΙΔΙΚΕΣ ΟΜΑΔΕΣ	<input type="checkbox"/> ΜΕΤΑΦΟΡΙΚΑ ΜΕΣΑ	<input type="checkbox"/> ΠΥΡΟΣΒΕΣΤΙΚΑ ΑΕΡΟΣΚΑΦΗ

ΠΑΡΑΤΗΡΗΣΕΙΣ:

Ε-1-2

**ΥΠΟΥΡΓΕΙΟ ΕΣΩΤΕΡΙΚΩΝ
ΔΗΜΟΣΙΑΣ ΔΙΟΙΚΗΣΗΣ
& ΑΠΟΚΕΝΤΡΩΣΗΣ
ΓΕΝΙΚΗ ΓΡΑΜΜΑΤΕΙΑ
ΠΟΛΙΤΙΚΗΣ ΠΡΟΣΤΑΣΙΑΣ**

ΠΡΟΣΘΗΚΗ 2.
(Στο Παράρτημα Ε')

ΛΕΠΤΟΜΕΡΗΣ ΑΝΑΦΟΡΑ ΕΚΤΑΚΤΟΥ ΣΥΜΒΑΝΤΟΣ

ΥΠ'ΑΡΙΘ / ...

ΗΜΕΡ/ΩΡΑ ΑΝΑΦΟΡΑΣ:

ΑΠΟ :	ΠΡΟΣ: ΓΕΝΙΚΗ ΓΡΑΜΜΑΤΕΙΑ ΠΟΛΙΤΙΚΗΣ ΠΡΟΣΤΑΣΙΑΣ Τηλ. 210. 3359901 – 909 ΦΑΞ 210. 3359912
--------------	--

ΥΠΕΥΘΥΝΟΣ ΓΙΑ ΠΛΗΡΟΦΟΡΙΕΣ		ΠΕΡΙΟΧΗ ΕΚΔΗΛΩΣΗΣ ΣΥΜΒΑΝΤΟΣ: ΗΜΕΡΑ/ΩΡΑ
ΟΝΟΜΑΤΕΠΩΝΥΜΟ		
ΤΗΛΕΦΩΝΟ ΣΤΑΘΕΡΟ		
ΤΗΛΕΦΩΝΟ ΚΙΝΗΤΟ		
ΦΑΞ		

ΕΙΔΟΣ ΣΥΜΒΑΝΤΟΣ:

ΠΕΡΙΓΡΑΦΗ (ένταση, μέγεθος, διάρκεια κλπ)	
ΑΙΤΙΑ	
ΑΝΘΡΩΠΙΝΑ ΘΥΜΑΤΑ (τραυματίες, παγιδευμένα άτομα κλπ)	
ΥΛΙΚΕΣ ΖΗΜΙΕΣ (σε δημόσια κτίρια, κατοικίες, καταστήματα, υποδομές, οδικό δίκτυο εγκαταστάσεις κλπ)	
ΆΛΛΕΣ ΣΥΝΕΠΕΙΕΣ	

Ε-1-3

--	--

ΛΗΦΘΕΝΤΑ ΜΕΤΡΑ - ΕΝΕΡΓΕΙΕΣ	
ΔΙΑΤΕΘΕΙΣΕΣ ΔΥΝΑΜΕΙΣ - ΜΕΣΑ	
ΒΟΗΘΕΙΑ ΣΕ ΑΝΘΡΩΠΙΝΟ ΔΥΝΑΜΙΚΟ ΚΑΙ ΜΕΣΑ	
ΑΛΛΟ ΘΕΜΑ ΑΞΙΟΛΟΓΟ ΑΝΑΦΟΡΑΣ	
ΕΚΤΙΜΗΣΕΙΣ- ΠΡΟΤΑΣΕΙΣ	

Ο ΠΡΟΪΣΤΑΜΕΝΟΣ ΠΟΛΙΤΙΚΗΣ ΠΡΟΣΤΑΣΙΑΣ

**ΥΠΟΥΡΓΕΙΟ ΕΣΩΤΕΡΙΚΩΝ
ΔΗΜΟΣΙΑΣ ΔΙΟΙΚΗΣΗΣ
& ΑΠΟΚΕΝΤΡΩΣΗΣ
ΓΕΝΙΚΗ ΓΡΑΜΜΑΤΕΙΑ
ΠΟΛΙΤΙΚΗΣ ΠΡΟΣΤΑΣΙΑΣ**

ΠΑΡΑΡΤΗΜΑ ΣΤ΄.
Στο Σχέδιο «ΞΕΝΟΚΡΑΤΗΣ».

ΟΔΗΓΙΕΣ ΣΧΕΔΙΑΣΗΣ

Α. ΣΚΟΠΟΣ.

Οι οδηγίες αυτές, αποσκοπούν στην ορθή και ομοιόμορφη σχεδίαση όλων των αρμοδίων φορέων. Συμβάλλουν στην τυποποίηση των σχεδίων για τον καλύτερο έλεγχο, εφαρμογή και αξιολόγηση καθώς και στη δημιουργία ενιαίου συστήματος αναφοράς και προσεγγίσεως και αντιμετώπισεως των προβλημάτων από τους εμπλεκόμενους φορείς.

**Β. ΒΑΣΙΚΟΙ ΠΑΡΑΓΟΝΤΕΣ ΠΟΥ ΠΡΕΠΕΙ ΝΑ ΛΗΦΘΟΥΝ
ΥΠΟΨΗ ΣΤΗ ΣΧΕΔΙΑΣΗ.**

1. Οι αρμόδιοι για σχεδίαση, πέραν των άλλων σημαντικών στοιχείων, για την πραγματοποίηση του έργου τους, πρέπει να λαμβάνουν πάντοτε υπόψη και τα ακόλουθα:

α. Νομοθεσία

Τα σχέδια δεν πρέπει να περιλαμβάνουν ρυθμίσεις, που είναι έξω από τα πλαίσια της ισχύουσας νομοθεσίας. Σε περίπτωση που πρέπει να συμπεριληφθούν στο σχέδιο ρυθμίσεις που δεν καλύπτονται νομικά να γίνονται σχετικές εισηγήσεις προς επίλυση του θέματος.

β. Οργάνωση

Για το σχεδιασμό να συσταθούν ομάδες με σύνθεση ανάλογη των αναγκών της σχεδίασεως. Τα επιχειρησιακά σχέδια να είναι όσο γίνεται λεπτομερή, εξειδικευμένα, κατανητά, σαφή και ευχερώς εφαρμόσιμα από τις επιχειρησιακές δυνάμεις. Τα λαμβανόμενα υπόψη στη σχεδίαση στοιχεία θα πρέπει να είναι επίκαιρα και επαρκή και αν είναι δυνατόν οργανωμένα, συστηματοποιημένα και σε ηλεκτρονική μορφή, για την εύκολη χρήση τους.

γ. Εκτέλεση

Τα σχέδια να έχουν απλότητα, πληρότητα, σαφήνεια και επάρκεια. Να συμβάλλουν στη σύντομη εμφάνιση της πραγματικής επιχειρησιακής καταστάσεως και στην αποτελεσματικότητα των μέτρων πρόληψης, κινητοποίησης, δράσης και αντιμετώπισης των καταστροφικών φαινομένων, αποκατάστασης ζημιών και αρωγής στους πληγέντες. Ο συντάκτης των σχεδίων διευκολύνεται στην πληρότητα του έργου του, εάν, πέραν των λοιπών δίδονται απαντήσεις στα ερωτήματα:

- (1). Ποιος (ενεργεί)
- (2). Τι (θα ενεργήσει)
- (3). Πότε (θα ενεργήσει)
- (4). Που (θα ενεργήσει)
- (5). Γιατί (θα ενεργήσει)

**Γ. ΕΙΔΙΚΟΙ ΠΑΡΑΓΟΝΤΕΣ ΠΟΥ ΠΡΕΠΕΙ ΝΑ ΛΗΦΘΟΥΝ
ΥΠΟΨΗ ΣΤΗ ΣΧΕΔΙΑΣΗ.**

1. Οι παρούσες οδηγίες σχεδίασης της Γενικής Γραμματείας Πολιτικής Προστασίας, αφορούν όλους τους υπόχρεους για σχεδίαση. Αυτό όμως δεν απαλλάσσει τους αρμόδιους να εκδώσουν ειδικότερες οδηγίες, όπου αυτό κρίνεται αναγκαίο, για περισσότερη εξειδίκευση ή διευκρίνιση θεμάτων ή λόγω ιδιαιτεροτήτων.

2. Είναι αυτονόητο ότι θα υπάρχει συνεργασία μεταξύ της Γενικής Γραμματείας Πολιτικής Προστασίας και Υπουργείων, όπως άλλωστε επιβάλλεται, αλλά και συνεργασία μεταξύ Υπουργείων και υφισταμένων υπηρεσιών υπόχρεων για σχεδίαση μέχρι τελικής διαμορφώσεως και εγκρίσεως των σχεδίων.

3. Προκειμένου να επιτευχθεί η επιδιωκόμενη σχεδίαση κρίνεται αναγκαίο, ως γνωστόν, όλες οι υπηρεσίες πέραν των σχετικών οδηγιών προς τα υφιστάμενα κλιμάκια να προσδιορίσουν τις αναγκαίες γενικές και ειδικές απαιτήσεις σχεδίασης και να επισημάνουν έστω ενδεικτικά τους βασικούς άξονες επί της επιχειρησιακής τους φιλοσοφίας.

4. Η σχεδίαση πρέπει να γίνεται με βάση τις υπάρχουσες δυνατότητες σε δυναμικό και μέσα και να μην αφίσταται της πραγματικότητας. Να έχει προβλεπτικότητα, επινοητικότητα, ελαστικότητα στην εφαρμογή της και να δίδει λύσεις.

5. Επισημαίνεται ότι η σχεδίαση πρέπει να ολοκληρωθεί μέσα στα οριζόμενα χρονικά πλαίσια, γι' αυτό επιβάλλεται η επίβλεψη για την συμμόρφωση.

Δ. ΣΗΜΕΙΑ ΙΔΙΑΙΤΕΡΗΣ ΠΡΟΣΟΧΗΣ

Σημεία ιδιαίτερης προσοχής κατά τη σχεδίαση πρέπει να είναι:

1. Η άμεση και εμφανής πρόνοια της Πολιτείας για την αποκατάσταση των ζημιών και την παροχή αρωγής στους πληγέντες.

2. Ο καθορισμός των μέτρων αντιμετώπισεως των κινδύνων από ΠΡΒΧ (βιοτρομοκρατία).

3. Η ενημέρωση των πολιτών για τους επικείμενους κινδύνους, προκειμένου να λάβουν μέτρα αυτοπροστασίας και να συνδράμουν το έργο της πολιτείας.

4. Η ενδεδωγμένη ψυχολογική υποστήριξη των πληγέντων προς αποφυγή πανικού.

Ο Γενικός Γραμματέας
Πολιτικής Προστασίας
Ιωάννης Γεωργακόπουλος

ΥΠΟΥΡΓΕΙΟ ΕΣΩΤΕΡΙΚΩΝ
ΔΗΜΟΣΙΑΣ ΔΙΟΙΚΗΣΗΣ
& ΑΠΟΚΕΝΤΡΩΣΗΣ
ΓΕΝΙΚΗ ΓΡΑΜΜΑΤΕΙΑ
ΠΟΛΙΤΙΚΗΣ ΠΡΟΣΤΑΣΙΑΣ

ΠΑΡΑΡΤΗΜΑ Ζ'
Στο Σχέδιο «ΞΕΝΟΚΡΑΤΗΣ».

ΔΙΕΘΝΕΣ ΣΗΜΑ ΠΟΛΙΤΙΚΗΣ ΠΡΟΣΤΑΣΙΑΣ



ΣΥΜΒΟΛΙΣΜΟΣ ΣΗΜΑΤΟΣ

Οι δύο παράπλευρες πλευρές του ισοσκελούς τριγώνου συμβολίζουν τις δράσεις πρόληψης και επέμβασης αντίστοιχα, ενώ η βάση του τριγώνου συμβολίζει τις δράσεις αποκατάστασης και αρωγής στους πληγέντες.

ΓΕΝΙΚΑ

Το σήμα της Πολιτικής Προστασίας της Χώρας είναι ένα θεσμοθετημένο διεθνές διακριτικό σήμα για τις Δυνάμεις Πολιτικής Προστασίας.

Πέραν του ότι το σήμα αυτό συμβάλλει στην αλληλεγγύη των δυνάμεων Πολιτικής Προστασίας σε εθνικό και διεθνές επίπεδο, έχει και πρακτικές προεκτάσεις δεδομένου ότι:

1. Διευκολύνει την αναγνώρισή τους από τις λοιπές κρατικές δυνάμεις και την απομάκρυνση αναρμόδιων από την περιοχή της καταστροφής.
2. Συμβάλλει ώστε οι πληγέντες να σχηματίσουν την εικόνα της αποτελεσματικής επέμβασης και την εκδήλωση της πρόνοιας του Κράτους στους πληγέντες πολίτες.

Ο Γενικός Γραμματέας
Πολιτικής Προστασίας

Ιωάννης Γεωργακόπουλος